

# การดำเนินงานรายตำบล (TSI)



โครงการยกระดับเศรษฐกิจและสังคมรายตำบลแบบบูรณาการ : U2T  
ตำบลมิตรภาพ อำเภอสีคิ้ว จังหวัดนครราชสีมา มหาวิทยาลัยเทคโนโลยีสุรนารี

ศักยภาพตำบล

ประเมินก่อน : พอเพียง

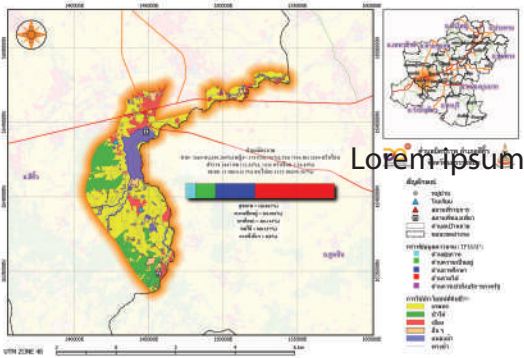
ประเมินหลัง : ยั่งยืน

## ข้อมูลพื้นที่ตำบล

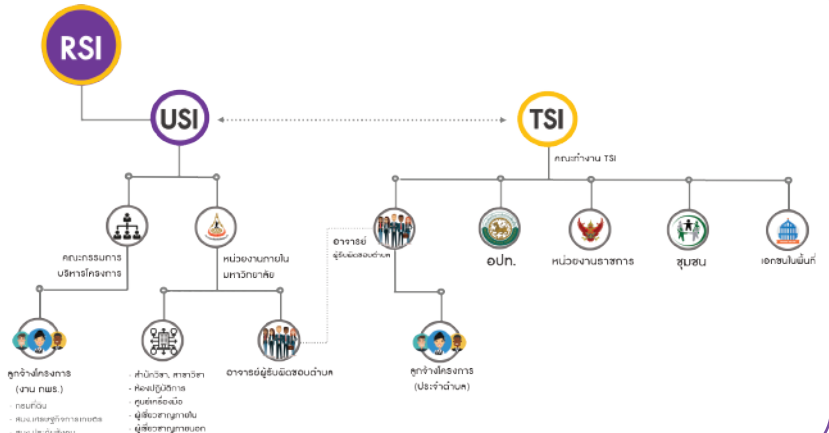
ตำบลมิตรภาพ เป็นตำบลหนึ่งในอำเภอสีคิ้ว จังหวัดนครราชสีมา ทั้งพื้นที่ของตำบลบริหารโดยองค์การบริหารส่วนตำบลมิตรภาพ แบ่งเขตการปกครอง เป็น 12 หมู่บ้าน อยู่ห่างจากอำเภอเป็นระยะทาง 6 กิโลเมตร มีอาณาเขตติดต่อ ดังนี้

ทิศเหนือ ติดกับ ตำบลสีคิ้ว อำเภอสีคิ้ว จังหวัดนครราชสีมา  
ทิศตะวันออก ติดกับ อำเภอสูงเนิน จังหวัดนครราชสีมา  
ทิศใต้ ติดกับ อำเภอปากช่อง อำเภอปักธงชัย จังหวัดนครราชสีมา  
ทิศตะวันตก ติดกับ ตำบลลาดบัวขาว อำเภอสีคิ้ว จังหวัดนครราชสีมา

ตำบลมิตรภาพมีจำนวน **ประชากรจำนวน 7,495 ราย**  
(ชาย 3,669 ราย ; หญิง 3,787 ราย)



## กลไกการดำเนินงาน



## ผลลัพธ์

### 01 : การจ้างงาน

บัณฑิต จำนวน 10 อัตรา  
ประชาชน 5 อัตรา  
นักศึกษา 5 อัตรา

### 02 : การพัฒนาทักษะ

- ด้านการเงิน (Financial Literacy (SET))
- ด้านการเข้าใจและใช้เทคโนโลยีอย่างสร้างสรรค์ (Digital Literacy)
- ด้านภาษาอังกฤษเพื่อการสื่อสาร (Language Literacy)
- ด้านการทำงานในสังคมแบบมีส่วนร่วม (Social Literacy)
- อื่น ๆ

### 03 : การยกระดับเศรษฐกิจ และสังคมรายตำบลแบบบูรณาการ

การยกระดับสินค้า OTOP/อาชีพอื่น ๆ คิดเป็นร้อยละ 25  
การยกระดับการท่องเที่ยว คิดเป็นร้อยละ 25  
Health Care/เทคโนโลยีด้านต่าง ๆ คิดเป็นร้อยละ 25  
Circular Economy คิดเป็นร้อยละ 25

### 04 : Community Big Data :

สรุปจำนวนข้อมูลที่สำคัญ จำนวน 1,556 ข้อมูล (CBD) นำมาวิเคราะห์เพื่อการ พัฒนาต่อยอด การจัดทำแผนพัฒนาชุมชนด้านการเกษตร และการเกษตรแปรรูปมูลค่าสูง, การท่องเที่ยว, การบริหารจัดการทรัพยากรธรรมชาติและสิ่งแวดล้อม

## TPMAP ความต้องการพื้นฐาน 5 มิติ

ครัวเรือนที่ได้รับการสำรวจ	1,826
คนที่ได้รับการสำรวจ	30
ครัวเรือนยากจน	2,447
คนยากจน	69
"คนจนเป้าหมาย" คือคนจนที่ไปลงทะเบียนสวัสดิการแห่งรัฐ	15



## การพัฒนาพื้นที่

### โจทย์/ความต้องการพื้นที่

1. พัฒนาสินค้าชุมชนและอาชีพใหม่ การยกระดับสินค้า OTOP ยกระดับการท่องเที่ยวเชิงเกษตรสร้างสรรค์ที่เหมาะสมกับบริบทชุมชน
1. การยกระดับการท่องเที่ยวเชิงเกษตรริเริ่มการพัฒนาศูนย์สาธิตพืชเศรษฐกิจทางเลือกที่เหมาะสมกับบริบทชุมชน
2. การอบรมเชิงปฏิบัติการพัฒนาตำบลมุ่งสู่การพัฒนาอย่างยั่งยืน
3. การส่งเสริมสินค้าชุมชนยกระดับ กองม้วน และสินค้าเกษตรแปรรูป
4. อบรมให้ความรู้เกี่ยวกับพืชสมุนไพรหายากและส่งเสริมการทำตลาดแก่ผู้ที่ได้รับผลกระทบจากโควิด-19
5. การพัฒนาการผลิตบรรจุภัณฑ์จากวัสดุไบโพลิเมอร์
6. การยกระดับการท่องเที่ยวเชิงเกษตรริเริ่มการพัฒนาศูนย์สาธิตพืช
7. การอบรมระบบน้ำอัจฉริยะและการผลิตปุ๋ยนมสด

## ผลลัพธ์เชิงเศรษฐกิจ

1. มีการสร้างรายได้ เพิ่มขึ้นให้ผลิตภัณฑ์ภายในตำบล จากวิสาหกิจชุมชน คิดเป็นร้อยละ 25
2. มีแปลงเกษตรสาธิต 1 แห่ง เพื่อเป็นแหล่งเรียนรู้ให้กับชุมชนเพิ่มขึ้นอีก 2 แปลง
3. เกษตรกรมีความคิดริเริ่มในการทำเกษตรรูปแบบใหม่ และเป็นกำลังเสริมให้คนในชุมชนสนใจทำอาชีพเกษตรมากขึ้น คิดเป็นร้อยละ 25
4. เกิดรายได้จากการแปรรูปพืชผลทางการเกษตรเพิ่มขึ้น คิดเป็นร้อยละ 20.64
5. เกิดรายได้จากการแปรรูปพืชผลทางการเกษตร เช่น แปรรูปพืชผลทางการเกษตร

## ผลลัพธ์เชิงสังคม

1. มีอาชีพใหม่ในชุมชน เพื่อยกระดับรายได้เกษตรกรในตำบล ร้อยละ 25
2. มีการจดทะเบียนวิสาหกิจชุมชน ทั้งหมด 1 วิสาหกิจชุมชน (อีก 2 กลุ่มรออนุมัติจากเกษตรอำเภอ) คิดเป็นร้อยละ 33.33
3. เกษตรกรมีความคิดริเริ่มในการทำเกษตรรูปแบบใหม่และเป็นการส่งเสริมให้คนในชุมชนสนใจทำอาชีพเกษตรมากขึ้น คิดเป็นร้อยละ 25
4. เกษตรกรมีความคิดริเริ่มในการนำวัสดุจากธรรมชาติมาพัฒนาเป็นผลิตภัณฑ์ภายในชุมชน และสร้างรายได้ คิดเป็นร้อยละ 25

## ข้อเสนอแนะ

1. มองปัญหาที่แท้จริงที่เกิดขึ้นในตำบลให้ชัดเจน
2. วางแผนในการทำงานเพื่อแก้ปัญหาในจุดด้อยนั้น ๆ
3. ลงมือทำงานตามแผนที่วางไว้
4. ตรวจสอบผลลัพธ์หลังจากลงมือทำงาน จากนั้นแก้ปัญหาที่เกิดขึ้น PDCA

## ผู้รับผิดชอบ

ผู้รับผิดชอบ ผู้ช่วยศาสตราจารย์ ดร.ณัฐริญา เมื่อนสันเทียะ  
เบอร์ติดต่อ 088-2424536 สำนักวิชาเทคโนโลยีการเกษตร มหาวิทยาลัยเทคโนโลยีสุรนารี