

# การดำเนินงานรายตำบล (TSI)



โครงการยกระดับเศรษฐกิจและสังคมรายตำบลแบบบูรณาการ : U2T  
ตำบลลำเพ็ญ อําเภอรบือ จังหวัดนครราชสีมา มหาวิทยาลัยเทคโนโลยีสุรนารี

ศักยภาพตำบล

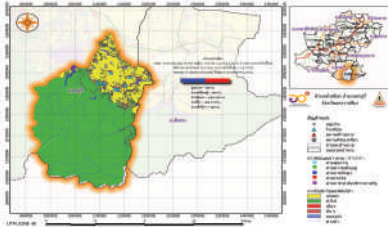
ประเมินก่อน :  
มุ่งสู่ความยั่งยืน

ประเมินหลัง :  
มุ่งสู่ความพอเพียง

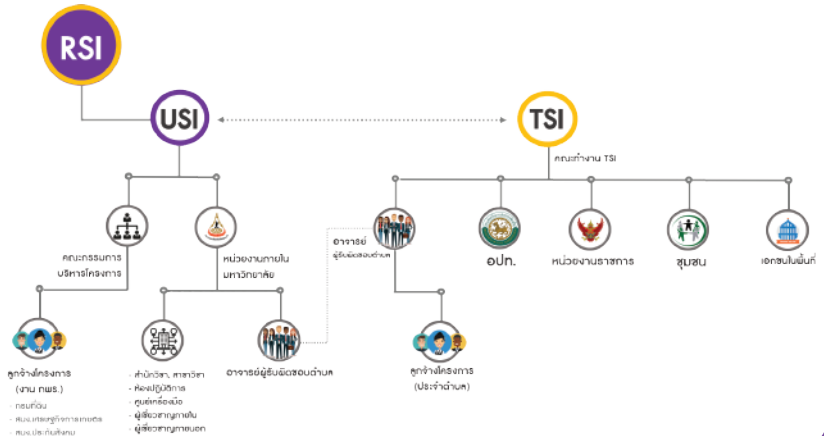
## ข้อมูลพื้นที่ตำบล

ตำบลลำเพ็ญเป็น 1 ใน 12 ตำบลของอําเภอรบือ จังหวัดนครราชสีมา ตำบลลำเพ็ญมีเนื้อที่ประมาณ 299.60 ตารางกิโลเมตร เนื่องจากตำบลลำเพ็ญอยู่ในเขตป่าสงวนแห่งชาติ ซึ่งถูกราษฎรบุกรุกเข้าทำกินจนหมดสภาพป่า ตั้งบ้านเรือนอยู่อย่างกระจัดกระจายยากแก่การปกครอง ทางส่วนราชการจึงได้จัดสรรพื้นที่ให้ราษฎรได้อยู่อาศัยและทำการเกษตรตามโครงการเพื่อความมั่นคงของทศวรรษที่ 2 เป็นเนื้อที่ประมาณ 39 ตารางกิโลเมตร หรือประมาณ 24,506 ไร่ และเป็นเนื้อที่ป่าสงวนแห่งชาติเขตอนุรักษ์กับคน ประมาณ 260.60 ตารางกิโลเมตร หรือประมาณ 197,494 ไร่ ตำบลลำเพ็ญ แบ่งเขตการปกครองออกเป็น 10 หมู่บ้าน มีอาณาเขต ติดต่อดังนี้

ทิศเหนือ ติดต่อกับตำบลตะแบกบาน อําเภอรบือ จังหวัดนครราชสีมา  
ทิศตะวันออก ติดต่อกับตำบลสังขาม, ตำบลโนนสมบูรณ์ อําเภอสิงขาส จังหวัดนครราชสีมา ทิศใต้ ติดต่อกับตำบลช่องกุ่ม อําเภอวัฒนานคร ตำบลคลองน้ำใส อําเภอสระแก้ว จังหวัดสระแก้วทิศตะวันตก ติดต่อกับตำบลโคกกระชาย อําเภอรบือ จังหวัดนครราชสีมา ตำบลลำเพ็ญ มีจำนวนครัวเรือน 2,638 ครัวเรือน ประชากรจำนวน 7,133 ราย (ชาย 3,478 ราย ; หญิง 3,665 ราย)



## กลไกการดำเนินงาน



## ผลลัพธ์

### 01 : การจ้างงาน

บัณฑิต จำนวน 10 อัตรา  
ประชาชน 5 อัตรา  
นักศึกษา 5 อัตรา

### 02 : การพัฒนาทักษะ

- ด้านการเงิน (Financial Literacy (SET))
- ด้านการเข้าใจและใช้เทคโนโลยีอย่างสร้างสรรค์ (Digital Literacy)
- ด้านภาษาอังกฤษเพื่อการสื่อสาร (Language Literacy)
- ด้านการทำงานในสังคมแบบมีส่วนร่วม (Social Literacy)
- อื่น ๆ

### 03 : การยกระดับเศรษฐกิจ และสังคมรายตำบลแบบบูรณาการ

การยกระดับสินค้า OTOP/อาชีพอื่น ๆ คิดเป็นร้อยละ 25  
การยกระดับการท่องเที่ยว คิดเป็นร้อยละ 25  
Health Care/เทคโนโลยีด้านต่าง ๆ คิดเป็นร้อยละ 25  
Circular Economy คิดเป็นร้อยละ 25

### 04 : Community Big Data :

สรุปจำนวนข้อมูลที่สำรวจ จำนวน 1,570 ข้อมูล (CBD) นำมาวิเคราะห์เพื่อการ พัฒนาต่อยอด การจัดทำแผนพัฒนาชุมชนด้านการเกษตร และการเกษตรแปรรูปมูลค่าสูง, การท่องเที่ยว, การบริหารจัดการทรัพยากรธรรมชาติและสิ่งแวดล้อม

## TPMAP ความต้องการพื้นฐาน 5 มิติ

ครัวเรือนที่ได้รับการสำรวจ	1,835
คนที่ได้รับการสำรวจ	15
ครัวเรือนยากจน	5,450
คนยากจน	63
"คนจนเป้าหมาย" คือคนจนที่ปลงทะเบียนสวัสดิการแห่งรัฐ	31



## การพัฒนาพื้นที่

- โจทย์/ความต้องการพื้นที่
1. ด้านรายได้
  2. ด้านสุขภาพ

### กิจกรรมที่ดำเนินการ

1. อบรมเข้มศึกษพัฒนาตำบลมุ่งสู่การพัฒนาอย่างยั่งยืน จัดทำเส้นทางท่องเที่ยว และจัดทะเบียนวิสาหกิจชุมชน
2. อบรมพัฒนาการแปรรูปทำเบเกอรี่ โดยใช้แป้งมันสำปะหลังและแป้งขนุนจากการแปรรูปมันสำปะหลังและขนุน
3. การยกระดับการท่องเที่ยวเชิงเกษตร ริเริ่มการพัฒนาศูนย์สาธิตพืชเศรษฐกิจทางเลือกที่เหมาะสมกับบริบทชุมชน
4. ริเริ่มการพัฒนาศูนย์สาธิตฝรั่งไล่แดงและทุเรียนพันธุ์พื้นบ้าน
5. อบรมความรู้เกี่ยวกับสมุนไพรไล่ยุง และริเริ่มการพัฒนาศูนย์สาธิตไล่ยุงไล่ยุง
6. อบรมการพัฒนาการผลิตบรรจุภัณฑ์จากวัสดุใบพืชในท้องถิ่นเพื่อลดการใช้โฟม

## ผลลัพธ์เชิงเศรษฐกิจ

1. มีการผลิตปุ๋ยผสมเพื่อใช้ในการปลูกขนุน โดยมีต้นทุนการผลิตปุ๋ยผสม 500 บาท และเกษตรกรสามารถผลิตได้เอง ทำให้ลดต้นทุนเฉลี่ย 500 บาท/เดือน
2. มีการจดทะเบียนวิสาหกิจชุมชนและการอบรมพัฒนาการแปรรูปทำเบเกอรี่ จากแป้งขนุนทำให้มีการสร้างมูลค่าเพิ่มให้ขนุนของวิสาหกิจชุมชน
3. มีการพัฒนาศูนย์สาธิตฝรั่งไล่แดงและทุเรียนพันธุ์พื้นบ้านเพื่อจำหน่ายผลสด
4. มีการสนับสนุนค่าแปลงสาธิต ระบบน้ำ IoT ต้นพันธุ์ไม้ทะเลาะจริงและฝรั่งไล่แดง ฯลฯ
5. รายได้จากการจำหน่ายพืชสมุนไพรอื่น ๆ และผักหลายใจ
6. ลดต้นทุนในการผลิตบรรจุภัณฑ์ เฉลี่ย 500 บาท/เดือน
7. รายได้จากจำหน่ายบรรจุภัณฑ์จากวัสดุใบพืชในท้องถิ่นเพิ่มขึ้น

## ผลลัพธ์เชิงสังคม

1. เกิดการสร้างอาชีพใหม่หรืออาชีพเสริมจากการได้รับความรู้และการถ่ายทอดเทคโนโลยี ยกระดับรายได้เกษตรกรในตำบลรวมทั้งมีการผลักดันให้มีการรวมกลุ่ม
2. มีการพัฒนาองค์ความรู้และการถ่ายทอดเทคโนโลยีที่ตรงกับความต้องการของพัฒนาพื้นที่ มาตรฐานสินค้าเกษตรปลอดภัยและริเริ่มการพัฒนาศูนย์สาธิตฝรั่งไล่แดงและทุเรียนพันธุ์พื้นบ้านเพื่อการเพิ่มเส้นทางการท่องเที่ยวเชิงสร้างสรรค์
3. คนในชุมชนได้รับความรู้เกี่ยวกับพืชสมุนไพร ทำให้เกิดการดูแลสุขภาพจากพืชสมุนไพรภายในตำบลมากขึ้น
4. มีการออกแบบ การบริหารจัดการธุรกิจ และการตลาดที่เหมาะสมกับยุคดิจิทัลและการสร้างมูลค่าเพิ่มให้ผลิตภัณฑ์ภายในท้องถิ่น

## ข้อเสนอแนะ

1. การพัฒนาทักษะเกษตรกร และผู้ประกอบการท้องถิ่น
2. การลด social enterprise ของตำบล

## ผู้รับผิดชอบ

ผู้รับผิดชอบ ผู้ช่วยศาสตราจารย์ ดร. ณัฐธัญญา เมื่อนสันเทียะ เบอร์ติดต่อ 088-2424536 สำนักวิชาเทคโนโลยีเกษตร มหาวิทยาลัยเทคโนโลยีสุรนารี