

# การดำเนินงานรายตำบล (TSI)

โครงการยกระดับเศรษฐกิจและสังคมรายตำบลแบบบูรณาการ : U2T

ตำบลหนองหัวฟาน อำเภอลำทะเมนชัย จังหวัดนครราชสีมา

มหาวิทยาลัยเทคโนโลยีสุรนารี



ศักยภาพตำบล

ประเมินก่อน :  
มุ่งสู่ความพอเพียง

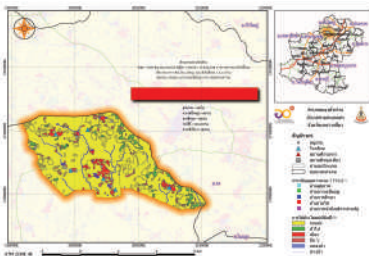
ประเมินหลัง :  
เพิ่มความยากลำบาก

## ข้อมูลพื้นที่ตำบล

ทำเลที่ตั้งเทศบาลตำบลหนองหัวฟาน เป็น 1 ใน 7 ตำบล ในเขตอำเภอลำทะเมนชัย จังหวัดนครราชสีมา มีอาณาเขตพื้นที่อยู่ติดกับท้องถิ่นใกล้เคียง 2 ส่วน คือ องค์การบริหารส่วนตำบลหนองหัวฟาน และองค์การบริหารส่วนตำบลเมืองนาทโดยตำบลหนองหัวฟานอยู่ห่างจากที่ว่าการอำเภอลำทะเมนชัย จังหวัดนครราชสีมา ไปทางทิศตะวันออกเฉียงเหนือเป็นระยะทางประมาณ 16 กิโลเมตร เขตปกครอง รวม 5 หมู่บ้าน คือ

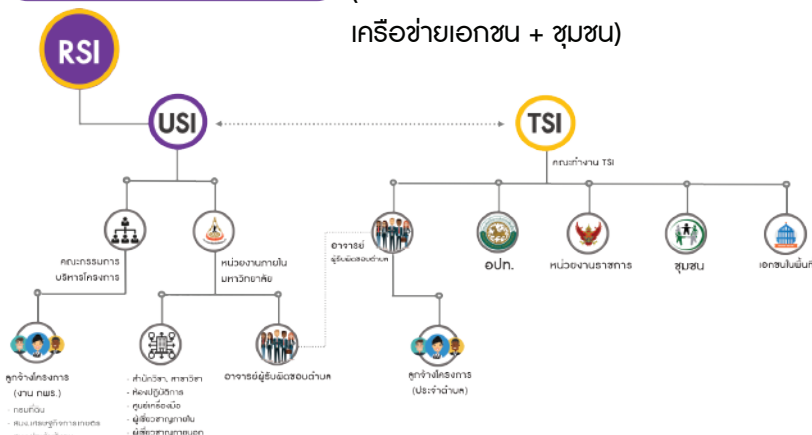
- หมู่ที่ 3 บ้านดอนตะยัง
- หมู่ที่ 4 บ้านหินตั้ง
- หมู่ที่ 5 บ้านหนองหัวฟาน
- หมู่ที่ 2 บ้านเมืองนาท
- หมู่ที่ 10 บ้านตลุงหว่า

จำนวนประชากรและความหนาแน่นของประชากร จากข้อมูลของสำนัทะเบียนราษฎรของเทศบาลตำบลหนองหัวฟาน อำเภอลำทะเมนชัย ณ เดือนมิถุนายน 2555 พบว่าเทศบาลตำบลหนองหัวฟาน มีจำนวนทั้งสิ้น 4,817 คน จำแนกเป็นชาย 2,421 คน หญิง 2,396 คน มีความหนาแน่นเฉลี่ย 753 คนต่อตารางกิโลเมตร และมีจำนวนครัวเรือนทั้งสิ้น 1,265 ครัวเรือน ซึ่งจะดูได้จากตาราง



## กลไกการดำเนินงาน

(หน่วยงานความร่วมมือ : มทส. + อปท. + เครือข่ายเอกชน + ชุมชน)



## ผลลัพธ์

### 01 : การจ้างงาน

บัณฑิต จำนวน 10 อัตรา  
ประชาชน 5 อัตรา  
นักศึกษา 5 อัตรา

### 02 : การพัฒนาทักษะ

- ด้านการเงิน (Financial Literacy (SET))
- ด้านการเข้าใจและใช้เทคโนโลยีอย่างสร้างสรรค์ (Digital Literacy)
- ด้านภาษาอังกฤษเพื่อการสื่อสาร (Language Literacy)
- ด้านการทำงานในสังคมแบบมีส่วนร่วม (Social Literacy)
- อื่น ๆ

### 03 : การยกระดับเศรษฐกิจ และสังคมรายตำบลแบบบูรณาการ

การยกระดับสินค้า OTOP/อาชีพอื่น ๆ คิดเป็นร้อยละ 20  
Health Care/เทคโนโลยีด้านต่าง ๆ คิดเป็นร้อยละ 25  
การเพิ่มรายได้หมุนเวียนให้แก่ชุมชน คิดเป็นร้อยละ 55

### 04 : Community Big Data :

สรุปจำนวนข้อมูลที่สำรวจ จำนวน 2240 ข้อมูล (CBD) นำมาวิเคราะห์เพื่อการ พัฒนาต่อยอด การจัดทำแผนพัฒนาชุมชนด้านการเกษตร และการเกษตรแปรรูปมูลค่าสูง, การท่องเที่ยว, การบริหารจัดการทรัพยากรธรรมชาติและสิ่งแวดล้อม

## TPMAP ความต้องการพื้นฐาน 5 มิติ

ครัวเรือนที่ได้รับการสำรวจ	842
คนที่ได้รับการสำรวจ	1,937
ครัวเรือนยากจน	2
คนยากจน	2
"คนจนเปราะบาง" คือคนจนที่ไปลงทะเบียนสวัสดิการแห่งรัฐ	2



## การพัฒนาพื้นที่

- โจทย์/ความต้องการพื้นที่
1. ต้องการสร้างอาชีพ และสร้างรายได้
  2. ต้องการด้านความเป็นอยู่

### กิจกรรมที่ดำเนินการ

- อบรมแปรรูปผลิตภัณฑ์จากข้าว "ขนมเค้กกล้วยหอม"
- อบรมแปรรูปผลิตภัณฑ์จากข้าว "ขนมบราวนี่"
- การอบรมเชิงปฏิบัติการการจัดการสุขภาพ 5 มิติ เพื่อเป็นพหุผลกระทบต่าง ๆ ทั้งทางจิตใจ และสังคม จากสถานการณ์โควิด - 19
- การอบรมเรื่องสมุนไพรและประโยชน์เบื้องต้น
- การถ่ายทอดเทคโนโลยีนวัตกรรมสู่ชุมชนเพื่อการสร้างอาชีพ
- การทำ 5 ส. ภายในชุมชน
- การอบรมให้ความรู้เรื่องอักษรกิจ
- อบรมการดูแลตนเองเพื่อเป็นเยาวชนที่มีคุณภาพ

## ผลลัพธ์เชิงเศรษฐกิจ

1. การยกระดับสินค้า OTOP/อาชีพอื่น ๆ กลุ่มเกษตรกร กลุ่มอาชีพแม่บ้าน สามารถหารายได้จาก การแปรรูปแป้งข้าว มีรายได้เพิ่มขึ้น คิดเป็นร้อยละ 14.60 เทียบกับรายได้เฉลี่ยเกษตรกรต่อปี
2. การเพิ่มรายได้หมุนเวียนให้แก่ชุมชน กลุ่มเกษตรกร กลุ่มแม่บ้าน สามารถหารายได้หมุนเวียนภายในชุมชนจากการแปรรูปสมุนไพรท้องถิ่นเป็นผลิตภัณฑ์ที่แช่อบและขายออนไลน์ มีรายได้เพิ่มขึ้น คิดเป็นร้อยละ 12.75 เทียบกับรายได้เฉลี่ยเกษตรกรต่อปี และสามารถสร้างรายได้จากการแปรรูปข้าวหักเป็นผลิตภัณฑ์แป้งข้าว ซึ่งราคาขายต่อกิโลกรัมเพิ่มขึ้นถึงประมาณ 8-10 เท่า จากราคาขายข้าวหัก \*\* (ราคาข้าวหักหอมมะลิ 8 บาทต่อกิโลกรัม)

## ข้อเสนอแนะ

1. ควรวางแผนในการประสานงานให้เป็นระบบ
2. ควรมีการแบ่งหน้าที่ความรับผิดชอบให้ตรงตามตำแหน่งงาน เพื่อการทำงานจะได้มีประสิทธิภาพมากยิ่งขึ้น
3. ควรมีการประชุมวางแผนกันมากขึ้นเพื่อแก้ปัญหาต่าง ๆ ที่เกิดขึ้น

## ผู้รับผิดชอบ

รองศาสตราจารย์ ดร.พรศิริ จงกล  
เบอร์ติดต่อ 081-7185938 หน่วยงาน สำนักวิชาวิศวกรรมศาสตร์ มหาวิทยาลัยเทคโนโลยีสุรนารี