



ข้อมูลพื้นที่ตำบล

สมัยก่อนพื้นที่ตำบลห้วยม่วงมีลำห้วยใหญ่ไหลผ่านตามริมลำห้วยมีต้นมะม่วงขึ้นเป็นจำนวนมากประกอบกับมีน้ำเอื้อใน การแลกเปลี่ยนสินค้า จึงมีชื่อเรียกต่อมาจนกระทั่งปัจจุบันว่า "ห้วยม่วง"

จำนวนประชากรทั้งหมด
4,378 คน

ชาย 2,127 คน หญิง 2,251 คน

สถานศึกษา 2 แห่ง **ศาสนสถาน** 2 แห่ง

เขตพื้นที่
ทิศเหนือ ติดต่อกับ ตำบลดอนมะนาว อำเภอสองพี่น้อง จังหวัดสุพรรณบุรี
ทิศใต้ ติดต่อกับ ตำบลสระพัฒนา อำเภอกำแพงแสน จังหวัดนครปฐม
ทิศตะวันออก ติดต่อกับ ตำบลบางหลวง อำเภอบางเลน จังหวัดนครปฐม
ทิศตะวันตก ติดต่อกับ ตำบลกระเทียม อำเภอกำแพงแสน จังหวัดนครปฐม

กิจกรรมพัฒนาตำบล

กิจกรรมที่ 1
กิจกรรมการพัฒนาและเพิ่มมูลค่าให้ผลิตภัณฑ์สินค้า OTOP ตำบลห้วยม่วงและโครงการพัฒนา เครื่องหมายการค้าและบรรจุภัณฑ์ให้กับผู้ประกอบการ ผลิตภัณฑ์สินค้า OTOP

ถ่ายทอดความรู้ สาธิตวิธีการแปรรูป มะม่วงหาวมะม่วงไฟ 4 ผลิตภัณฑ์ ได้แก่ การทำน้ำ แยม เชื่อม แซลิม

จัดทำการออกแบบตราสินค้าให้กับผลิตภัณฑ์



กิจกรรมที่ 2
การอบรมการถ่ายรูปและการใช้ภาษาเพื่อประชาสัมพันธ์ และโฆษณาและโครงการสุขภาพที่มีสุข ออกกำลังกาย วันละ 30 นาที 5 วันต่อสัปดาห์

ถ่ายทอดความรู้สอนการถ่ายรูปและการใช้ภาษาเพื่อประชาสัมพันธ์และโฆษณา

จัดกิจกรรมออกกำลังกายเสริมสร้างสุขภาพให้แข็งแรงมีความสุข



กิจกรรมที่ 3
ฝึกอบรมภาษาอังกฤษสำหรับการเป็นมัคคุเทศก์และฝึกอบรมภาษาอังกฤษสำหรับทำอาหารสินค้า

จัดอบรมภาษาอังกฤษสำหรับการเป็นมัคคุเทศก์ประจำตำบล เพื่อพัฒนาทักษะความรู้ภาษาอังกฤษแก่คนในชุมชนสำหรับการเป็นมัคคุเทศก์

จัดอบรมการทำอาหารสินค้าด้วยภาษาอังกฤษ เพื่อเพิ่มศักยภาพในการสร้างรายได้ให้กับผลิตภัณฑ์

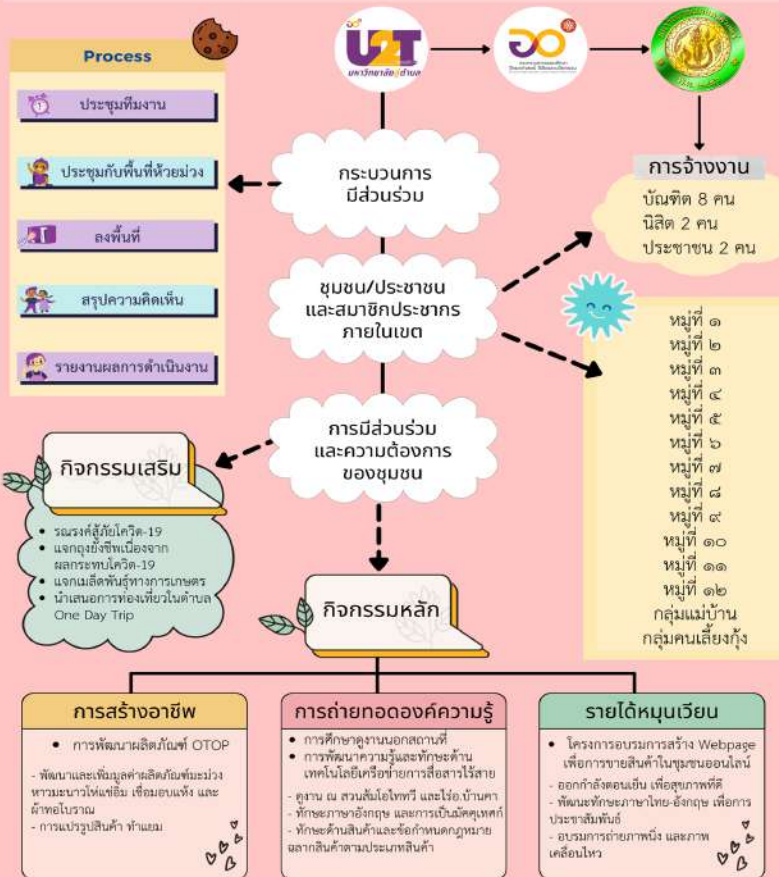


กิจกรรมที่ 4
ศึกษาดูงานและอบรมนอกสถานที่ท่องเที่ยวเชิงเกษตร

-ศึกษาดูงาน ณ สวนส้มโอไทยทวี เรียนรู้เรื่องพันธุ์ส้มโอและระบบนิเวศเชิงเกษตร

-ศึกษาดูงาน ณ สวนหลังบ้าน เรียนรู้เกษตรทฤษฎีใหม่และหลักปรัชญาเศรษฐกิจพอเพียง

-ศึกษาดูงาน ณ อำเภอบ้านคา เรียนรู้เกษตรรูปแบบโครงการหลวง เพื่อใช้ในแนวทางการพัฒนาให้กับสถานที่ภายในชุมชน



TP-MAP ความต้องการพื้นฐาน 5 มิติ



ผลลัพธ์



ผลลัพธ์การพัฒนา

- ผลลัพธ์เชิงเศรษฐกิจ**
พัฒนาส่งเสริมและสนับสนุนการเพิ่มมูลค่าผลิตภัณฑ์ชุมชนและสินค้าทางเกษตรอย่างครบวงจรตั้งแต่การผลิต การออกแบบบรรจุภัณฑ์และการตลาด และยังมีบริการส่งเสริมสนับสนุนกระบวนการเรียนรู้และน้อมนำแนวทางปรัชญาเศรษฐกิจพอเพียงไปใช้ในการประกอบอาชีพ อีกทั้งยังมีบริการเสริมสร้างขีดความสามารถของชุมชนในการแก้ไขปัญหาความยากจนโดยการส่งเสริมการจัดทำแผนชุมชนพึ่งตนเองให้เกษตรกรได้อีกด้วย
- ผลลัพธ์เชิงสังคม**
พัฒนาและส่งเสริมเครือข่ายวิสาหกิจชุมชนให้เข้มแข็งและแข่งขันได้ และเสริมสร้างการมีส่วนร่วมของชุมชนและเครือข่ายในการจัดการเพื่ออนุรักษ์ พัฒนาและฟื้นฟูทรัพยากรธรรมชาติและสิ่งแวดล้อมในท้องถิ่นให้คงอยู่อย่างยั่งยืน อีกทั้งยังพัฒนาคุณภาพการให้บริการ การบริหารจัดการ และส่งมอบความสะอาดด้านบริการที่เกี่ยวข้อง ทั้งด้านบุคลากร โครงสร้างพื้นฐาน และความปลอดภัยอีกด้วย

ข้อเสนอแนะ
ควรมีการวางแผน ประชุมทีมงาน การเงินควรมีความคล่องตัว เกิดปัญหาโควิด-19 ระบาดหนัก ควรทำความเข้าใจกับชุมชนก่อนเข้าไปพัฒนาถึงรายละเอียดการดำเนินงาน

ผู้รับผิดชอบ อาจารย์ ดร.เชวิกา สุขเยี่ยม เบอร์ติดต่อ 065-482-8294
หน่วยงาน มหาวิทยาลัยเกษตรศาสตร์ วิทยาเขตกำแพงแสน KU