

# การดำเนินงานรายตำบล (TSI)

ตำบลต้นเปา อำเภอสันกำแพง จังหวัดเชียงใหม่

มหาวิทยาลัยราชภัฏเชียงใหม่



ศักยภาพตำบล

ตำบลที่ยังไม่สามารถอยู่รอด

ตำบลที่ยังไม่สามารถอยู่รอด

## ข้อมูลพื้นที่ตำบล

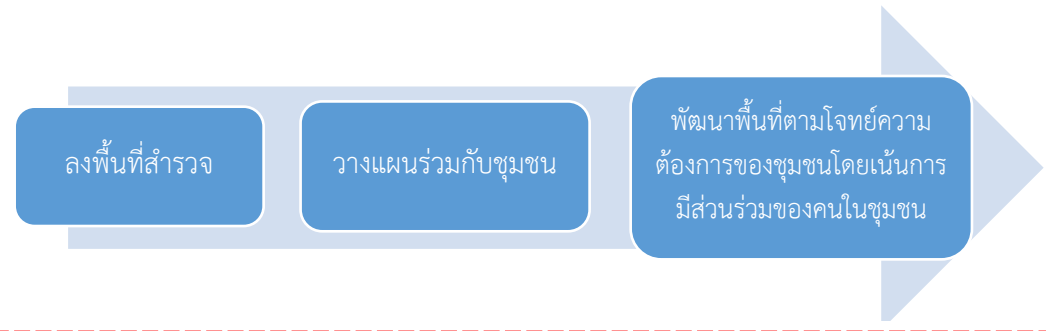
เทศบาลเมืองต้นเปา ตั้งอยู่เลขที่ 989 หมู่ที่ 7 ตำบลต้นเปา อำเภอสันกำแพง จังหวัดเชียงใหม่ อยู่ห่างจากจังหวัดเชียงใหม่ไปทางทิศตะวันออกตามทางหลวงแผ่นดินหมายเลข 1006 (เชียงใหม่ - สันกำแพง) เป็นระยะทางประมาณ 9 กิโลเมตร มีพื้นที่ทั้งสิ้น 15.36 ตารางกิโลเมตร โดยเขตเทศบาลเมืองต้นเปารอบคลุมพื้นที่ตำบลต้นเปาทั้งตำบล ประกอบด้วย 10 หมู่บ้านและมีอาณาเขตติดต่อ ดังนี้

หมู่ที่ 1 บ้านต้นเปา หมู่ที่ 2 บ้านหนองโค้ง หมู่ที่ 3 บ้านบ่อสร้าง หมู่ที่ 4 บ้านบวกเปิด หมู่ที่ 5 บ้านสันพระเจ้างาม หมู่ที่ 6 บ้านต้นผึ้ง หมู่ที่ 7 บ้านสันมะฮอกฟ้า หมู่ที่ 8 บ้านสันป่าคำ หมู่ที่ 9 บ้านแม่โฮม หมู่ที่ 10 บ้านสันช้างมูบ

## รายได้เฉลี่ยต่อครัวเรือน

- 1 หมู่ที่ 01 บ้าน ต้นเปา 14,059.78
- 2 หมู่ที่ 02 บ้าน หนองโค้ง 24,533.29
- 3 หมู่ที่ 03 บ้าน บ่อสร้าง 30,448.39
- 4 หมู่ที่ 04 บ้าน บวกเปิด 27,707.36
- 5 หมู่ที่ 05 บ้าน สันพระเจ้างาม 24,392.08
- 6 หมู่ที่ 06 บ้าน ต้นผึ้ง 19,950.35
- 7 หมู่ที่ 07 บ้าน สันมะฮอกฟ้า 19,935.72
- 8 หมู่ที่ 08 บ้าน สันป่าคำ 18,846.09
- 9 หมู่ที่ 09 บ้าน แม่โฮม 19,770.49
- 10 หมู่ที่ 10 บ้าน สันช้างมูบ 23,661.77

## กลไกการดำเนินงาน



## ผลลัพธ์

### 1.การจ้างงาน

- มีการจ้างงานประชาชน บัณฑิตจบใหม่และนักศึกษา ที่เข้าร่วมโครงการ เมื่อจบโครงการคาดว่าจะมีการจ้างงานประชาชนในชุมชนเพื่อขยายปริมาณการผลิต

### 2.การพัฒนาทักษะ

- เพิ่มทักษะการใช้งานเฟสบุ๊คเพื่อการตลาด
- การใช้เปิดร้านและขายสินค้าบน Lazada และ Shopee
- เพิ่มทักษะการขาย การตลาดออนไลน์ให้ผู้ประกอบการ

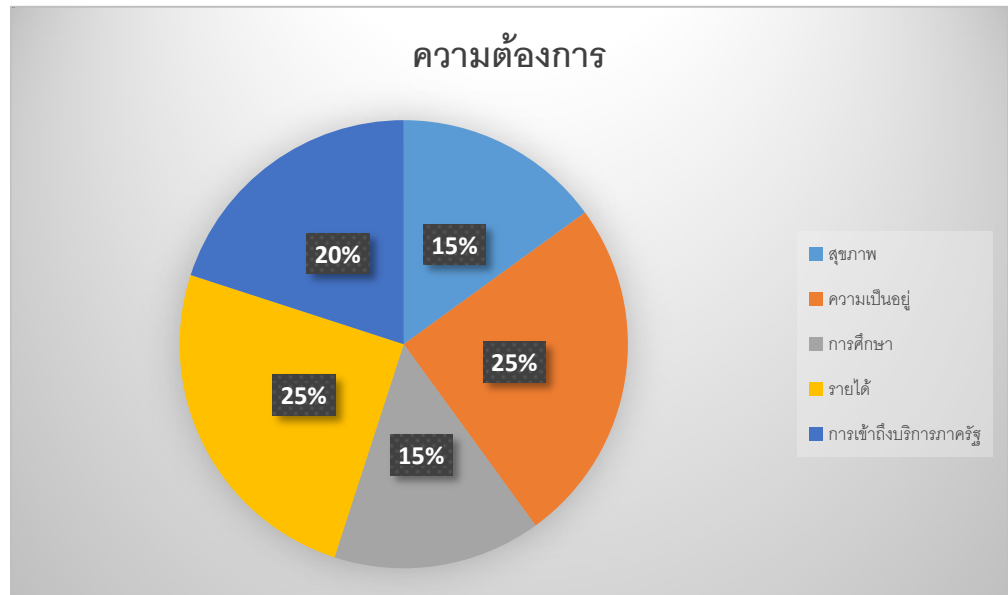
### 3.การยกระดับเศรษฐกิจและสังคมรายตำบลแบบบูรณาการ

- เพิ่มมูลค่าสินค้า และฐานราคาสินค้าหัตถกรรมผ่านการขายบนแพลตฟอร์มออนไลน์
- หลังจากจบโครงการผู้เข้าร่วมโครงการจะมีรายได้เพิ่มขึ้น จากการจำหน่ายสินค้าบนแพลตฟอร์มออนไลน์

### 4.Community Big Data

- ข้อมูลพื้นฐานของชุมชน ทั้งข้อมูลด้านพื้นที่ เศรษฐกิจ สังคม สาธารณสุข จำนวนประชากร รายได้ อาชีพ และการศึกษา ที่เป็นปัจจุบัน

## TPMAP ความต้องการพื้นฐาน 5 มิติ



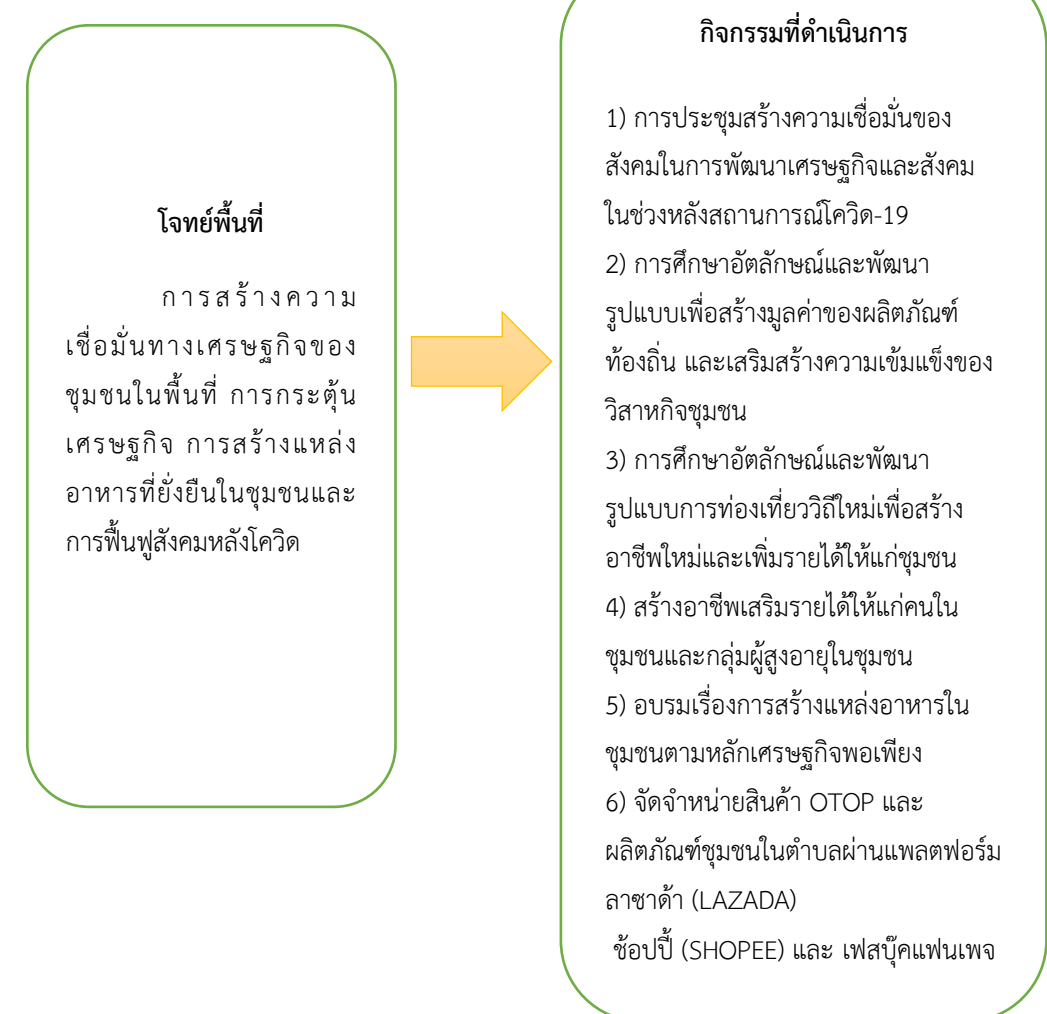
## ผลลัพธ์เชิงเศรษฐกิจ

- มูลค่าสินค้าที่เพิ่มขึ้นร้อยละ 5 จากการปรับปรุงรูปแบบผลิตภัณฑ์ และบรรจุภัณฑ์
- ราคาสินค้าเป็นมาตรฐานลดการตัดราคากันเองภายในชุมชน จากการจำหน่ายผ่านแพลตฟอร์มออนไลน์
- ผู้ผลิตมีรายได้เพิ่มขึ้นจากมูลค่าของสินค้าที่เพิ่มขึ้น 3-5% เมื่ออยู่ในตลาดออนไลน์
- คาดว่าประมาณมีนาคม 2565 จะสามารถเก็บข้อมูลเปรียบเทียบด้านรายได้ของกลุ่มผู้ประกอบการและผู้รับจ้างผลิตที่ร่วมโครงการในเฟสแรกนี้
- มีแลนด์มาร์กการท่องเที่ยวใหม่ในชุมชนซึ่งเป็นจุดท่องเที่ยวที่สะท้อนถึงอัตลักษณ์และภูมิปัญญาของท้องถิ่น

## ผลลัพธ์เชิงสังคม

- เพิ่มความเป็นมาตรฐานและสานสัมพันธ์ทางการค้า การทำการค้าแบบรวมกลุ่ม และการจัดการแบบมีส่วนร่วม
- สร้างความสามัคคีในชุมชน
- ปลุกฝังให้เยาวชนรักษากันเกิด
- ให้ชุมชน หันมาใส่ใจและพัฒนาพื้นที่ของตนเอง เพื่อสร้างอาชีพ สร้างรายได้ ลดการย้ายถิ่นฐานเพื่อการทำงานในท้องถิ่นอื่น เป็นต้น

## การพัฒนาพื้นที่



## ข้อเสนอแนะ

- ออกรบควนให้มีการประชาสัมพันธ์และประชุมชี้แจงให้หน่วยงานในชุมชนเช่น เทศบาล อบต. รพ.สต. เข้าใจในการดำเนินงานของโครงการ U2T มากกว่านี้เพื่อการทำงานที่สะดวกและไม่ต้องอธิบายซ้ำซ้อนหลายครั้ง เมื่อต้องไปพบกับหัวหน้าของแต่ละหน่วยงาน
- หากเป็นไปได้อยากให้นำเงินโครงการและงบประมาณโครงการของเฟส 1 ที่ยังไม่แล้วเสร็จหรือไม่สามารถทำได้ในช่วงเวลาดังกล่าวมาต่อยอดในเฟส 2 นี้

ผู้รับผิดชอบ อาจารย์ตุลยณูสรณ์ สุภาษา เบอร์ติดต่อ 0871758009 หน่วยงาน มหาวิทยาลัยราชภัฏเชียงใหม่