

การดำเนินงานรายตำบล



ตำบลท่าศาลา อำเภอเมืองเชียงใหม่ จังหวัดเชียงใหม่

มหาวิทยาลัยเชียงใหม่

ศักยภาพตำบล >

ประเมิน (ก่อน) >

ไม่สามารถอยู่รอด

ประเมิน (หลัง)

ยั่งยืน/Sustainable

1. ข้อมูลพื้นที่ตำบล

ด้านกายภาพ : แบ่งเขตการปกครองออกเป็น 5 หมู่บ้าน ได้แก่ บ้านบวกรกหลวง บ้านศรีบัวเงิน บ้านดอนจั่น บ้านดอนจั่นพัฒนา บ้านบวกรกหลวงพัฒนา บริหารงานในเทศบาลตำบลท่าศาลา

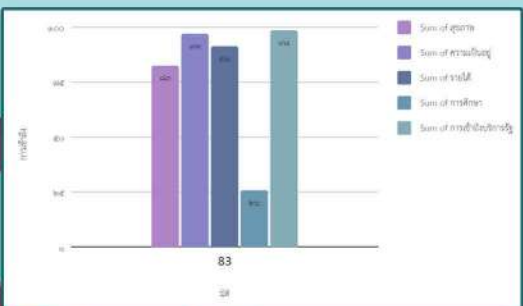
สภาพทางสังคม : ประชาชนในตำบลท่าศาลามีการอาชีพหลักส่วนใหญ่ คือ รับราชการ ทำธุรกิจส่วนตัว รับจ้างและค้าขาย

ระบบเศรษฐกิจ : ในพื้นที่เทศบาลตำบลท่าศาลามีร้านค้า สถานประกอบการ โรงแปรรูปบริษัท และห้างร้านจำนวนมาก

ศาสนา ประเพณี วัฒนธรรม : ส่วนใหญ่นับถือศาสนาพุทธ ศาสนาคริสต์ และศาสนาอิสลาม และอื่น ๆ

ทรัพยากรธรรมชาติ : มีต้นไม้อุดมสมบูรณ์ ติดกับลำน้ำคาว

2. TPMAP



สุขภาพ	96.4
ความเป็นอยู่	100
รายได้	100
การศึกษา	100
การเข้าถึงบริการรัฐ	100

4. กลไกการดำเนินงาน

กระทรวงการอุดมศึกษา วิทยาศาสตร์ วิจัยและนวัตกรรม (อว.)

มอบหมาย

มหาวิทยาลัยเชียงใหม่ คณะศึกษาศาสตร์

เกิดการจ้างงาน

โครงการพัฒนาชุมชนตำบลท่าศาลา เพื่อยกระดับเศรษฐกิจและสังคมแบบบูรณาการ

ร่วมมือกัน

เทศบาลตำบลท่าศาลา

เกิดการจัดตั้งกลุ่มและผลิตภัณฑ์

กลุ่มส่งเสริมผลิตภัณฑ์จาก ภาพจิตรกรรมฝาผนังวัดบวกรกหลวง ตำบลท่าศาลา อำเภอเมืองเชียงใหม่ โคม พวงกุญแจ เส้นทางท่องเที่ยว ตุ๊กตา

3. การพัฒนาพื้นที่

โจทย์พื้นที่

- 1) เพื่อจัดตั้งวิสาหกิจชุมชน และร้านค้าชุมชนตำบลท่าศาลา
- 2) เพื่อสร้างอาชีพให้แก่กลุ่มผู้ว่างงานจากสถานการณ์ (COVID-19)
- 3) เพื่อสร้างความเข้มแข็งทางเศรษฐกิจระดับชุมชน
- 4) เพื่อสร้างเอกลักษณ์ให้แก่อสินค้า OTOP ให้เป็นที่จดจำของนักท่องเที่ยว
- 5) เพื่อเพิ่มช่องทางการจัดการจำหน่ายสินค้า OTOP
- 6) เพื่อส่งเสริมการเรียนรู้การตลาดของผู้ผลิตและจำหน่ายสินค้า OTOP
- 7) เพื่อสร้างเส้นทางท่องเที่ยวธรรมชาติ พุทธศาสนสถาน แหล่งเรียนรู้วิถีชีวิตชุมชน ศูนย์ผลิตสินค้าชุมชน (วิสาหกิจชุมชน) และศูนย์จำหน่ายสินค้า OTOP (ร้านค้าชุมชน)
- 8) เพื่อจัดทำเว็บไซต์เผยแพร่โครงการพัฒนาชุมชนตำบลท่าศาลาเพื่อยกระดับเศรษฐกิจและสังคมแบบบูรณาการ

กิจกรรมที่ดำเนินการ

- วิเคราะห์ข้อมูลศักยภาพตำบล การกำกับ ติดตามและประเมินผล
- ประชุมคณะกรรมการดำเนินโครงการเพื่อเตรียมความพร้อมในการลงพื้นที่
- ออกแบบแบบฟอร์มและสำรวจข้อมูลสารสนเทศชุมชน ตามมาตรการป้องกัน COVID-19
- ลงพื้นที่เพื่อพบปะผู้นำชุมชนและหน่วยงานที่เกี่ยวข้อง
- ประชุมคณะทำงานดำเนินโครงการเพื่อสรุปข้อมูลและกำหนดแผนพัฒนา
- ร่วมกับเทศบาลตำบลท่าศาลา จัดตั้งวิสาหกิจชุมชนและร้านค้าชุมชน
- จัดอบรม 3 หลักสูตร เพื่อให้สมาชิกชุมชนเข้าใจถึงที่มาที่ไป วิธีการดำเนินงาน
- สร้างช่องทางการจัดจำหน่ายออนไลน์
- จัดอบรมหลักสูตรการตลาดเพื่อจำหน่ายสินค้า ประชาสัมพันธ์สินค้า OTOP การจำหน่ายออนไลน์ และเส้นทางท่องเที่ยว
- จัดอบรมหลักสูตรการบริหารจัดการแหล่งท่องเที่ยวชุมชน และกำหนดเส้นทางท่องเที่ยว

5. ผลลัพธ์

- 1) เกิดการจ้างงาน 40 คน/ตำแหน่ง
- 2) ผู้รับจ้างได้พัฒนาทักษะทั้ง 4 ด้าน (Financial Literacy, Social Literacy, English Literacy)
- 3) เกิดการยกระดับเศรษฐกิจและสังคมรายตำบลแบบบูรณาการ ในด้านการยกระดับภาพจิตรกรรมฝาผนัง ผลิตภัณฑ์ที่ส่งต่อ รวมถึงการท่องเที่ยวในชุมชน
- 4) เกิดการจัดทำฐานข้อมูลขนาดใหญ่ Community Big Data และหลักสูตรการเรียนรู้ทั้ง 8 หลักสูตร ได้แก่ หลักสูตรการตลาดออนไลน์เบื้องต้นสำหรับผู้ประกอบการควรรู้, หลักสูตรวิสาหกิจชุมชน, หลักสูตรนักเล่าเรื่องชุมชน, หลักสูตรการบริหารจัดการการท่องเที่ยวสมัยใหม่อย่างสร้างสรรค์, หลักสูตรการออกแบบและยกระดับผลิตภัณฑ์โคมล้านนาสู่ศิลปะร่วมสมัย, หลักสูตรการประยุกต์ใช้ภาพจิตรกรรมฝาผนังวัดบวกรกหลวงด้วยแนวคิดใหม่สู่ศิลปะร่วมสมัย, หลักสูตรด้านสิ่งทอจากแนวคิดสร้างสรรค์สู่ศิลปะร่วมสมัย, หลักสูตรการจัดนิทรรศการศิลปะด้วยนวัตกรรม

ผลลัพธ์เชิงเศรษฐกิจ

- รายได้
- จากผลิตภัณฑ์วิสาหกิจชุมชนฯ เพิ่มขึ้น 27,000 บาท/เดือน >ร้อยละ 60
 - จากเส้นทางท่องเที่ยวในชุมชน เพิ่มขึ้น 6,000 บาท/เดือน

ผลลัพธ์เชิงสังคม

- เกิดกลุ่มวิสาหกิจชุมชนและร้านค้าชุมชน สร้างอาชีพและรายได้
- เกิดความรักและรับรู้ถึงคุณค่าของทรัพยากรที่มีในชุมชน
- มีการพัฒนาสาธารณสุขของชุมชน
- สนับสนุนการศึกษาในทักษะต่าง ๆ
- มีการพัฒนาด้านการบริหารจัดการเงิน

6. ข้อเสนอแนะ

การปฏิบัติงานโดยความร่วมมือของทุกภาคส่วนอย่างเป็นระบบ จะเสริมสร้างให้กระบวนการทำงานเป็นระบบและผลลัพธ์ของการดำเนินงานบรรลุเป้าหมายอย่างมีคุณภาพ