

ตำบลดาวดงนอก

ตำบลชนบท ชิงช้าเด็กชุมชนชนบท มหาวิทยาลัยราชภัฏธนบุรี



ตำบลอยู่รอด 9 เป้าหมาย ➔ มุ่งสู่ความพอเพียง 13 เป้าหมาย

ข้อมูลพื้นฐานเกี่ยวกับตำบลดาวดงนอก

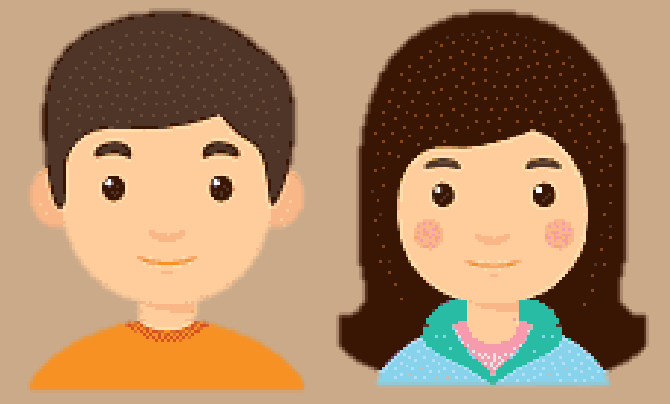
สันนิษฐานว่าย่านดาวดงนอกเป็นชุมชนมอญเมื่อสมัยต้นรัตนโกสินทร์ แต่เดิมมีตลาดน้ำวัดคลองดาวดงนอกย่านนี้ยังมีวัดกลางดาวดงตั้งอยู่ใกล้กับปากคลองดาวดงนอก พบพระพุทธรูปหินทราย พระพุทธรูปทรงเครื่องน้อย อุโบสถที่มีค้ำสมัยปลายกรุงศรีอยุธยาตอนปลาย เดิมชื่อวัดคือ วัดกลาง เนื่องจากทางทิศใต้ของวัดติดต่อกับคลองบ้านกลาง ซึ่งเป็นที่ตั้งของหมู่บ้านชาวมอญ ต่อมาวัดได้เพิ่มคำว่า "ดาวดงนอก" เข้าไป ตามสถานที่ตั้งของวัดในระหว่าง พ.ศ. 2493-2512 คำว่า คะน็อง หรือ ฅน็อง เป็นภาษามอญมีความหมายว่า "ดาว" ดาวดงนอกจึงมีความหมายว่า "ดาวดง"ตามกฤษฎีกำชื่อน 2 ภาษา ยังมีการสันนิษฐานว่า ชื่ออาจมาจากการที่จะเข้ามาอาละวาดนิทานกลอนเรื่อง ไทรทอง โดยบุศย์ รจนา ระบุว่า ก้าวโคจรจากเมืองพิศตรลงมาปราบจระเข้สองพี่น้อง ก้าวพันตาและพระยาพันวัง โดยแผลงฤทธิ์ฟาดน้ำกันที่ย่านนี้ดาวดงนอกยังได้รับการเอ่ยถึงในนิราศเมืองแกลง วรรณกรรมต้นยุครัตนโกสินทร์ของสุนทรภู่



วัด 4 แห่ง

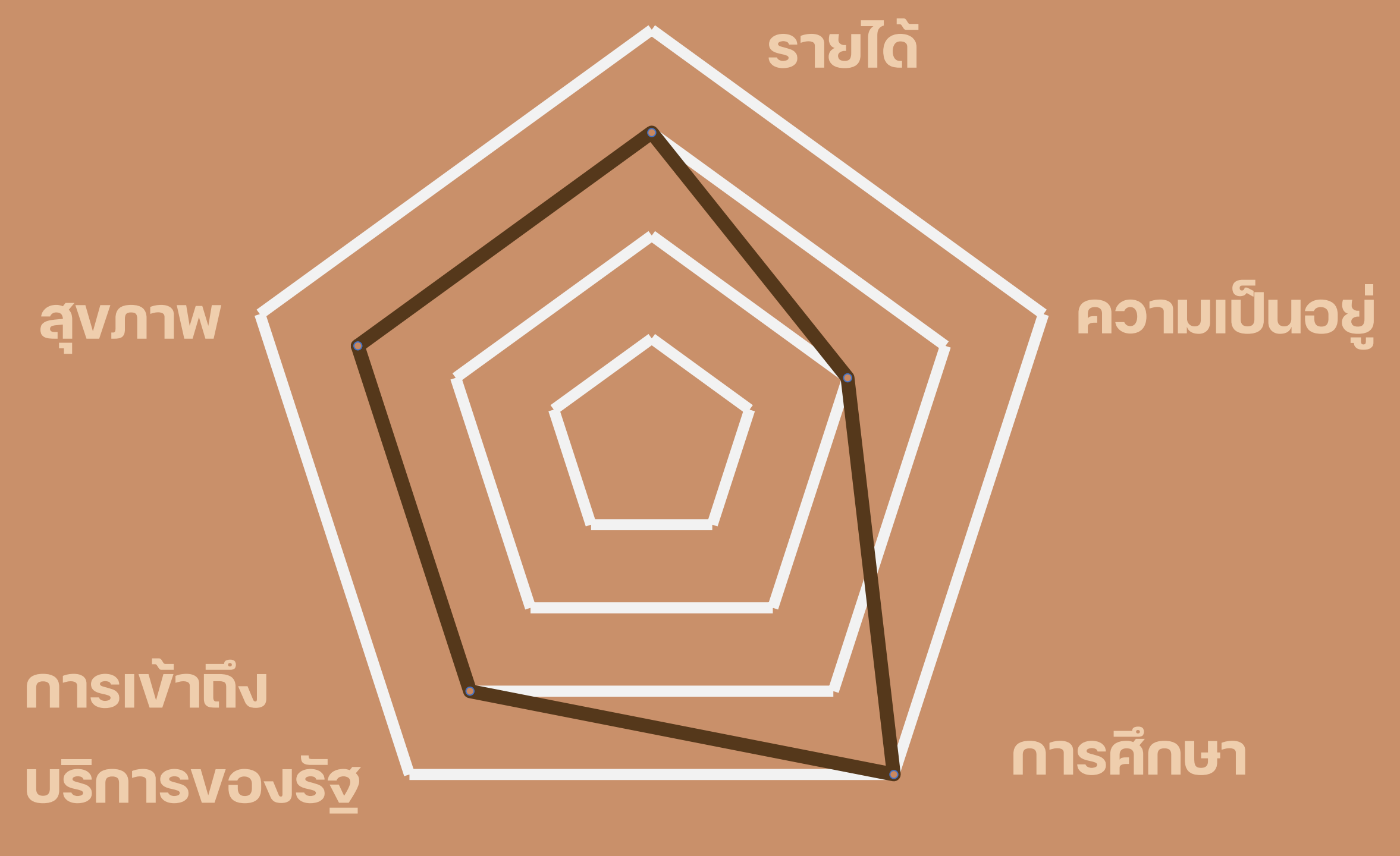


โรงเรียน 3 แห่ง



จำนวนประชากร
ชาย 3,628
หญิง 3,827

TPMAP ความต้องการพื้นฐาน 5 มิติ (ข้อมูลปี 2564)



กิจกรรมพัฒนาพื้นที่ชนบท

- ส่งเสริมทักษะการเล่นกีฬาฟุตบอลเพื่อสร้างอาชีพให้แก่เยาวชนภายในชุมชน
 - + ช่วยฝึกทักษะให้แก่เด็กและเยาวชน
 - + ช่วยให้เด็กและเยาวชนใช้เวลาว่างให้เกิดประโยชน์
 - + ช่วยเปิดโอกาสให้เด็กได้ค้นหาตนเองจากการอบรม
- การทำสำมะโนข้อมูลจากเปลือกส้มโอ
 - + ช่วยให้ข้อมูล ชลประทาน
 - + ช่วยลดความเสี่ยงจากการเป็นโรคไข้เลือดออก
 - + ช่วยเสริมสร้างอาชีพแก่ผู้ที่สนใจ

โครงการพัฒนาพื้นที่ชนบท



- + ส่งเสริมและพัฒนาทักษะอาชีพให้ประชาชนในชุมชน
- + ส่งเสริมเรื่องสุขภาพและป้องกันโรค

กลไกการดำเนินงานในพื้นที่

- | | |
|---|--|
| ในมหาวิทยาลัย
- วางแผนการจัดโครงการ
- ติดต่อหาวิทยากร
- จัดเตรียมเอกสารที่เกี่ยวข้อง
- สรุปผลการดำเนินโครงการ | ระหว่างมหาวิทยาลัยกับพื้นที่
- สำรวจชุมชนและสอบถามความต้องการของประชาชนในพื้นที่
- ติดต่อขอข้อมติจากที่ด้า เป็นโครงการ
- ดำเนินโครงการ
- เก็บแบบสอบถาม |
|---|--|

ผลลัพธ์

- + เกิดการจ้างงาน นักศึกษา/บัณฑิต/ประชาชน ได้รับการจ้างงานจากโครงการ เปิดโอกาสให้มีรายได้
- + เกิดการพัฒนาทักษะแก่ผู้ได้รับจ้างงาน



- + เกิดการจัดทำข้อมูลขนาดใหญ่ Community Big Data
- + ยกกระดับเศรษฐกิจและสังคมรายตำบลแบบบูรณาการ ได้ผลลัพธ์ดังนี้

เชิงเศรษฐกิจ การอบรมการเล่นฟุตบอลทำให้เด็กในชุมชนได้เสริมสร้างทักษะทางด้านร่างกาย ได้ใช้เวลาว่างให้เกิดประโยชน์ ทำให้เด็กได้เรียนรู้และค้นหาความชอบของตนเอง

โครงการอบรมทำสำมะโนข้อมูลจากเปลือกส้มโอ เป็นสิ่งที่สามารถนำมาสร้างรายได้และนำมาใช้เป็นอาชีพเสริมได้ เนื่องจากในปัจจุบันมีการใช้สเปรย์กันยุงกันอย่างแพร่หลายทำให้การทำสำมะโนข้อมูลจากเปลือกส้มโอเพื่อจำหน่ายออกสู่ตลาดได้รับความนิยมเพราะไม่สารพิษเจือปน

เชิงสังคม มีการรวมกลุ่มอบรมกันระหว่างชุมชนต่างๆ ในตำบลทำให้เกิดการแลกเปลี่ยนความรู้ระหว่างสมาชิกในตำบล

ข้อเสียดังกล่าว:
จากสถานการณ์แพร่ระบาดของไวรัส covid-19 ส่งผลให้การลงพื้นที่ในชุมชนทำได้ยาก แต่ได้รับการสนับสนุนจากอาจารย์ผู้ดูแลโครงการประชาชนในพื้นที่ และผู้รับจ้างงานรวมแรงร่วมใจดำเนินโครงการจนสำเร็จลุล่วงได้ในที่สุด

อาจารย์ธนวรรณ พี่เองประยูร คณะวิทยาการจัดการ (โทร 0891663629)	ศศ.กมลศักดิ์ วงศ์ศรีแก้ว คณะวิทยาการจัดการ (โทร 0891237907)
--	--