

# การดำเนินงานรายตำบล (TSI)



## ตำบลท่ามะปลา อำเภอลำสนธิ จังหวัดชุมพร มหาวิทยาลัยเทคโนโลยีราชมงคลกรุงเทพ

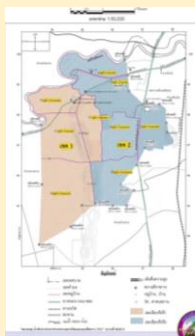
ศักยภาพตำบล

ตำบลที่ยังไม่สามารถอยู่รอด

ตำบลที่ยังไม่สามารถอยู่รอด

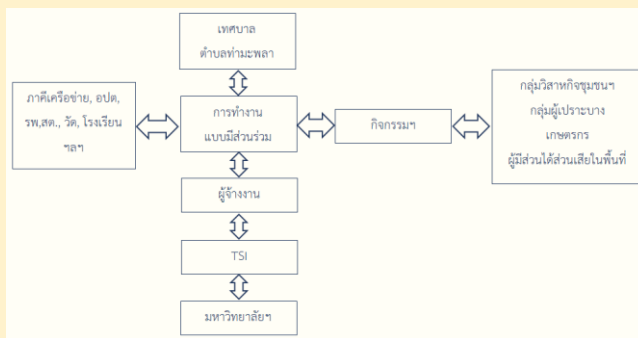
### ข้อมูลพื้นที่ตำบลท่ามะปลา อำเภอลำสนธิ จังหวัดชุมพร

ตำบลท่ามะปลา เป็นตำบลที่มีแหล่งธรรมชาติมากมาย ทั้งป่าเขา แม่น้ำลำธาร หลายสายที่หล่อเลี้ยงพื้นที่ ราบกว้างใหญ่สลับกับทิวเขาสูงทอดยาวตลอดทั้งตำบล สภาพพื้นที่แถบนี้ส่วนใหญ่เป็นทุ่งนาและเป็นป่าดงดิบ ที่มีสัตว์ป่าชุกชุมมีแม่น้ำหลังสวนไหลผ่านระหว่างรอยต่อกับเขตตำบลวังตะกอก มีจำนวนหมู่บ้านในเขตการปกครอง : หมู่บ้าน แยกเป็น หมู่บ้านที่มีพื้นที่อยู่ในเขตเทศบาลตำบลทั้งหมู่บ้าน จำนวน 9 หมู่บ้าน ได้แก่ หมู่ที่ 1 บ้านแม่ทะเล 2 บ้านท่าสะท้อน หมู่ที่ 3 บ้านฝ้ายคลอง , หมู่ที่ 4 บ้านหนองหิน, หมู่ที่ 5 บ้านหนองเทา หมู่ที่ 6 บ้านชายเขา, หมู่ที่ 7 บ้านเขาเงิน, หมู่ที่ 8 บ้านเขาเงิน และหมู่ที่ 9 บ้านดอนนทที่มีพื้นที่ 27.15 ตารางกิโลเมตร ห่างจากกรุงเทพฯ ประมาณ 534 กิโลเมตร



จากที่ว่าการอำเภอลำสนธิ 4.5 กิโลเมตร ห่างจากศาลากลางจังหวัดประมาณ 79.2 กิโลเมตร ข้อมูลจากแหล่งข้อมูลต่างๆ พบว่า ตำบลลำสนธิมีเป้าหมายที่ผ่านการประเมิน 11 เป้าหมาย ทำให้ตำบลวังหรืออยู่ในระดับตำบลที่มุ่งสู่ความพอเพียง

### กลไกการดำเนินงาน



### ผลลัพธ์

- 1. การจ้างงาน เกิดการจ้างงาน 18 อัตรา (บัณฑิตจบใหม่ 10 อัตรา, ประชาชน 5 อัตรา, นักศึกษา 3 อัตรา)
- 2. การพัฒนาทักษะ 4 ด้านคือ Digital Literacy, English Literacy, Financial Literacy และ Social Literacy
- 3. โครงการยกระดับเศรษฐกิจและสังคมรายตำบลทำให้ผู้เข้าร่วมได้รับความรู้เทคนิคการแปรรูปเลือกมั่งคุดเป็นถ่านอัดแท่ง ผลิตภัณฑ์ลูกจันทน์รอบ เทคนิคการเลือกบรรจุภัณฑ์เพื่อส่งเสริมการขาย และเทคนิคการทำกล้วยอบด้วยโรงอบแห้งพลังงานแสงอาทิตย์ไปประกอบอาชีพ
- 4. Community Big Data เกิดข้อมูลขนาดใหญ่ของตำบล ด้านทรัพยากร ผลิตภัณฑ์เศรษฐกิจและสังคม รวมถึงข้อมูลการเฝ้าระวังการแพร่ระบาดของโรคติดเชื้อไวรัสโคโรนา 2019 (Covid - 19)

### TPMAP ความต้องการพื้นฐาน 5 มิติ

ดัชนี MPI (Multidimensional Poverty Index) ที่พิจารณาจาก 5 มิติ ได้แก่ ด้านสุขภาพ ด้านความเป็นอยู่ ด้านการศึกษา ด้านรายได้ และด้านการเข้าถึงบริการรัฐ ตำบลท่ามะปลา เมื่อพิจารณาจาก TMAP ความต้องการพื้นฐาน 5 มิติ พบว่า มีปัญหาด้านรายได้



### โจทย์พื้นที่

- 1. กลุ่มเกษตรกรผู้แปรรูปพืชผัก และผลไม้ท้องถิ่น เช่นกล้วยตาก จันทน์กรอบ เป็นต้น ขาดเทคโนโลยีในการช่วยเพิ่มผลผลิตและคุณภาพการผลิต
- 2. กลุ่มวิสาหกิจ/กลุ่มผู้แปรรูปอื่นๆ ยังขาดช่องทางในการจำหน่ายสินค้าหรือประชาสัมพันธ์ แหล่งสถานที่ท่องเที่ยวยังไม่ได้รับการโฆษณาให้บุคคลภายนอกพื้นที่ได้รับรู้

### กิจกรรมที่เราต้องทำ

- 1. การผลิตทำลูกจันทน์กรอบ และเทคนิคการเลือกบรรจุภัณฑ์เพื่อส่งเสริมการขายเทคนิคการเตรียมวัตถุดิบ อุปกรณ์ การปฏิบัติการออกแบบรูปลักษณ์ของลูกจันทน์
- 2. การแปรรูปเลือกมั่งคุดเป็นถ่านอัดแท่งเทคนิคการเตรียมวัตถุดิบเลือกมั่งคุดการปฏิบัติการเตรียมเตาเผาถ่าน
- 3. การอบรมปฏิบัติเทคนิคการทำ กล้วยอบด้วยโรงอบแห้งพลังงานแสงอาทิตย์ วัตถุประสงค์ เทคนิคการออกแบบ การปรับปรุง เทคนิคดูแลรักษาโรงอบแห้งพลังงานแสงอาทิตย์



### ผลลัพธ์เชิงเศรษฐกิจ

- 1. เกษตรกรมีรายได้เพิ่มขึ้น หรือรายจ่ายลดลงจากการเข้าดำเนินกิจกรรมในโครงการ
- 2. กลุ่มเกษตรกรสามารถผลิตผลิตภัณฑ์ ได้อย่างปลอดภัย และผลผลิตเพิ่มมากขึ้น
- 3. พัฒนาสัมมาอาชีพของกลุ่มเกษตรกรและสร้างอาชีพใหม่ ยกระดับการท่องเที่ยวเพิ่มรายได้หมุนเวียนให้แก่ชุมชน

### ผลลัพธ์เชิงสังคม

- 1. เกิดศูนย์การเรียนรู้การพัฒนารายได้จากสินค้าและความต้องการของชุมชน
- 2. เกิดการจ้างงานประชาชนทั่วไป บัณฑิตจบใหม่ และนักศึกษา ให้มีงานทำและฟื้นฟูเศรษฐกิจ

### ข้อเสนอแนะ

- กลไกการแก้ไขปัญหาที่เกิดขึ้นจากการแพร่ระบาดของโรคติดเชื้อไวรัสโคโรนา Covid-19 และปัญหาด้านอุทกภัยที่เกิดขึ้น

ผู้รับผิดชอบ นางสาวชนิดา ป้อมเสน 090-986-5967

มหาวิทยาลัยเทคโนโลยีราชมงคลกรุงเทพ