



ตำบลสบปราบ

อำเภอสบปราบ จังหวัดลำปาง

ศักยภาพตำบล

ประเมินก่อน ตำบลมุ่งสู่ความพอเพียง

ประเมินหลัง ตำบลมุ่งสู่ความยั่งยืน

ตำบลมุ่งสู่ความพอเพียง

ข้อมูลขององค์การบริหารส่วนตำบลสบปราบ

ที่ตั้งองค์การบริหารส่วนตำบลสบปราบ ตั้งอยู่ในเขตภาคเหนือตอนบน มีพื้นที่ประมาณ 63,127 ไร่ หรือ 101 ตารางกิโลเมตร สภาพพื้นที่โดยทั่วไปเป็นที่ราบสูงมีภูเขาล้อมรอบอยู่ห่างจากตัวอำเภอสบปราบประมาณ 1 กิโลเมตร เป็นเขตติดต่อกับเขตเทศบาลตำบลสบปราบ ตั้งอยู่เลขที่ 102 หมู่ที่ 4 ตำบลสบปราบ อำเภอสบปราบ จังหวัดลำปาง

องค์การบริหารส่วนตำบลสบปราบ ตั้งอยู่เลขที่ 102 หมู่ที่ 4 บ้านแพะ ตำบลสบปราบ อำเภอสบปราบ จังหวัดลำปางมีพื้นที่ประมาณ 101 ตารางกิโลเมตร ยกฐานะจากสภาตำบลเป็นองค์การบริหารส่วนตำบล จัดตั้งเป็นองค์การบริหาร ส่วนตำบลเมื่อวันที่ 23 เดือน กุมภาพันธ์ พ.ศ.2540เป็นองค์การบริหารส่วนตำบล ขนาดกลาง เมื่อวันที่ 22 เดือน ตุลาคม พ.ศ.2550

ข้อมูลของ เทศบาลตำบลสบปราบ

สภาพพื้นที่โดยทั่วไป

เทศบาลตำบลสบปราบตั้งอยู่ทางทิศใต้ของจังหวัดลำปาง ซึ่งห่างจากตัวจังหวัดลำปางประมาณ 53 กิโลเมตร มีพื้นที่ทั้งหมดจำนวน 4.2 ตารางกิโลเมตร



กลไกการดำเนินงาน



ตำบลสบปราบมีศูนย์ถ่ายทอดเทคโนโลยีประจำตำบล ณ ที่ทำการองค์การบริหารส่วนตำบลสบปราบ

- มีห้องสมุดประชาชนประจำอำเภอ และมีสถานศึกษาทั้งหมด 8 แห่ง ดังนี้
1. โรงเรียนระดับมัธยมศึกษา จำนวน ๑ แห่ง ได้แก่ โรงเรียนสบปราบพิทยาคม
 2. โรงเรียนระดับประถมศึกษา จำนวน ๓ แห่ง ได้แก่ โรงเรียนอนุบาลสบปราบ โรงเรียนชุมชนบ้านทุ่ง และโรงเรียนเทศบาล 1 บ้านแพะ
 3. ศูนย์พัฒนาเด็กเล็ก จำนวน 3 แห่ง ได้แก่ ศูนย์พัฒนาเด็กเล็กบ้านทุ่งพัฒนา ศูนย์พัฒนาเด็กเล็กบ้านวัดนา และศูนย์พัฒนาเด็กเล็กเทศบาลตำบลสบปราบ
 4. ศูนย์การศึกษาอาชีวศึกษาและการศึกษาคาดอ้อยอาศัยอำเภอสบปราบ จำนวน 1 แห่ง

ผลลัพธ์

1. ตำบลสบปราบได้แต่งตั้งคณะทำงานจากมหาวิทยาลัยราชภัฏลำปางและคณะทำงานในพื้นที่โดยความร่วมมือจากองค์กรปกครองส่วนท้องถิ่นและหน่วยงานที่เกี่ยวข้อง
2. ภายหลังจากประเมินศักยภาพชุมชนด้านการพัฒนาสัมมาอาชีพทำให้ได้แผนการพัฒนาอาชีพจำแนกเป็นประเภทต่างๆ 4 ด้าน ได้แก่ ด้านการเกษตรด้านแปรรูปผลิตภัณฑ์อาหาร ด้านแปรรูปสมุนไพร และด้านผลิตภัณฑ์เครื่องใช้ครัวเรือน
3. เกิดทักษะด้านอาชีพให้กับผู้ที่สนใจและเพิ่มทักษะอาชีพให้กับกลุ่มอาชีพเดิมโดยแบ่งเป็น 4 ด้าน ได้แก่ ด้านการเกษตรด้านแปรรูปผลิตภัณฑ์อาหาร ด้านแปรรูปสมุนไพร และด้านผลิตภัณฑ์เครื่องใช้ครัวเรือน
4. เกิดการจ้างงานให้กับผู้รับจ้างในตำบลแยกประเภทเป็นบัณฑิต ประชาชนและนักศึกษาซึ่งนอกจากจะได้รับการพัฒนาทักษะอาชีพแล้วยังพัฒนาทักษะด้านดิจิทัล ด้านภาษาอังกฤษ ด้านการเงินและด้านสังคม
5. เกิดช่องทางการประชาสัมพันธ์หลายรูปแบบผ่านสื่อออนไลน์ให้กับผู้ที่สนใจทั่วไปเพื่อจะรู้จักพื้นที่ ผลิตภัณฑ์และกลุ่มอาชีพ เห็นความคืบหน้า สถานที่ท่องเที่ยวไปสู่การสร้างรายได้ให้กับชุมชน
6. จำหน่ายผลิตภัณฑ์ชุมชนเพื่อสร้างรายได้ สร้างอาชีพให้กับคนในชุมชน

การพัฒนาพื้นที่

ชุมชนตำบลสบปราบอยู่ในบริบทของสังคมชนบทที่เมืองเพราะมีความเจริญด้วยการเป็นเมืองผ่านทางไปยังจังหวัดทั้งสายเหนือและสายใต้ ชุมชนส่วนใหญ่มีอาชีพเกษตรกรรม ได้แก่ปลูกข้าว ทำสวน ทำไร่ และการรับจ้างใช้แรงงานทั่วไป จึงได้มีการวิเคราะห์ศักยภาพชุมชนพบว่า ความมีการพัฒนาสัมมาชีพและสร้างอาชีพใหม่ ให้แก่ชุมชน (reskill-up skill) สร้างรายได้ในครัวเรือนเป็นการยกระดับเศรษฐกิจและสังคมของตำบลสบปราบ

ข้อเสนอแนะ

กิจกรรมในโครงการดำเนินไปอย่างราบรื่น ได้รับความร่วมมือจากชุมชนและหน่วยงานภาครัฐและเอกชนในพื้นที่ภายใต้การกำกับดูแลจากองค์กรปกครองส่วนท้องถิ่นเป็นอย่างดี ชุมชนได้รับการพัฒนาทักษะในการประกอบอาชีพ และการขยายองค์ความรู้เดิมด้วยกระบวนการผลิต เทคโนโลยีและช่องทางการตลาดที่กว้างขึ้นเพียงแต่อาจจะต้องใช้ระยะเวลาในการดำเนินกิจกรรมอย่างต่อเนื่องและควรที่จะมีการเชื่อมโยงกิจกรรมการพัฒนา ร่วมกับหน่วยงานในพื้นที่เพื่อให้เกิดการพัฒนาสัมมาอาชีพที่ยั่งยืน

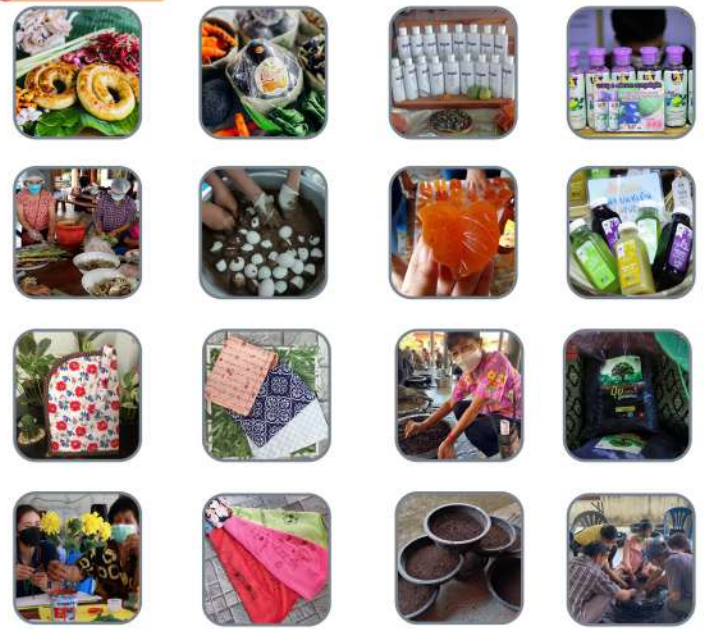
ภาคีเครือข่าย

1. ที่ว่าการอำเภอสบปราบ
2. เทศบาลตำบลสบปราบ
3. องค์การบริหารส่วนตำบลสบปราบ
4. โรงพยาบาลส่งเสริมสุขภาพตำบลสบปราบ
5. ชมรมกำนัน ผู้ใหญ่บ้านตำบลสบปราบ
6. วัดวังพร้าว ตำบลสบปราบ
7. สหกรณ์การเกษตรสบปราบ
8. หน่วยงานเอกชน
9. โรงเรียนประจำตำบลสบปราบ

สถานที่ท่องเที่ยว



ภาพกิจกรรม



ผู้รับผิดชอบ: **ดร.สุจิตรา ปันดี**
เบอร์โทรติดต่อ: 084-3780056