

การดำเนินงานรายตำบล (TSI) ตำบลผาบ้ง อำเภอแม่พริก จังหวัดลำปาง มหาวิทยาลัยราชภัฏลำปาง



ข้อมูลพื้นฐานตำบลผาบ้ง

ศักยภาพตำบล

ประเมินก่อนตำบลมุ่งสู่ความยั่งยืน

ประเมินหลังตำบลมุ่งสู่ความยั่งยืน

ตำบลยั่งยืน

ข้อมูลพื้นที่ตำบล

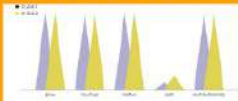
ภูมิประเทศ สภาพพื้นที่เป็นที่ราบเชิงเขา มีที่ราบทำการเกษตรตามเชิงเขาและริมแม่น้ำ
สภาพดินชั้นดินชั้นสีน้ำตาล ลักษณะป่าไม้เป็นป่าไม้จริง
ภูมิอากาศ สภาพอากาศร้อนชื้นมีอากาศร้อนจัด และหนาวจัดในฤดูหนาว

- ประชากรทั้งหมด 1,006 คน
- บ้านจำนวน 439 ครัวเรือน
- วัด 4 แห่ง
- มีแหล่งน้ำ 5 แห่ง และอ่างเก็บน้ำ 1 แห่ง

เขตปกครอง 5 หมู่บ้าน

- หมู่ที่ 1 บ้านนาวัน
- หมู่ที่ 2 บ้านผาบ้งหลวง
- หมู่ที่ 3 บ้านผาบ้งกลาง
- หมู่ที่ 4 บ้านห้วยไร่
- หมู่ที่ 5 บ้านเด่นอุดม

TPMAP



ความต้องการพื้นฐาน 5 มิติ

- #### อาชีพ
- กลุ่มเกษตรกรรม
 - กลุ่มค้าปลีก
 - กลุ่มบริการ

- #### วัฒนธรรมท้องถิ่น
- ประเพณีจุดเทียน
 - พิธีบวงสรวงชุมชนห้วยไร่

แหล่งท่องเที่ยว



เขื่อนห้วยต้อง, ตัดห้วยผาบ้ง, พระธาตุ 12 ชาติ, วัดผาบ้งกลาง, วัดผาบ้งหลวง, วัดป่า

การพัฒนาพื้นที่

โจทย์การพัฒนาพื้นที่

1. การส่งเสริมสิ่งแวดล้อม และการท่องเที่ยว
 - การทำปุ๋ยเกษตรอินทรีย์ เพื่อลดการใช้สารเคมีในชุมชน
 - การจัดทำป้ายบอกทางตำบลผาบ้งเส้นทางเดิน-แม่พริก
 - ส่งเสริมสถานที่ท่องเที่ยวภายในชุมชนพร้อมทั้งเสนอในรูปแบบการท่องเที่ยวในช่องทางออนไลน์
 - ส่งเสริมด้านการปลูกพืชสมุนไพร สมุนไพร และเครื่องสำอาง



2. การสร้าง และส่งเสริมยกระดับสินค้าภายในชุมชน
 - การปลูกกล้วย และจัดทำกล้วยตากพลังงานแสงอาทิตย์ และเพิ่มช่องทางการจำหน่ายออนไลน์
 - การโปรโมทสินค้า และเพิ่มช่องทางการจำหน่ายออนไลน์
 - การนำสินค้าไปจัดแสดง และจำหน่ายในนิทรรศการแสดงผลงานการดำเนินกิจกรรมโครงการยกระดับเศรษฐกิจและสังคมรายตำบลแบบบูรณาการ ณ เชียงใหม่ พลาซ่า ลำปาง



3. การสร้างองค์ความรู้ให้กับชุมชน
 - การจัดทำหมอนสุขภาพผาบ้ง และการรณรงค์แม่พริก



4. การดูแลสุขภาพในสถานการณ์ Covid-19
 - การจัดทำเจลแอลกอฮอล์ล้างมือร่วมกับโรงพยาบาลส่งเสริมสุขภาพตำบลผาบ้ง และแจกหมวกกาวน์และเจลแอลกอฮอล์ให้กับทางชุมชน กลุ่มผู้สูงอายุ ผู้พิการ โรงเรียน วัด และหมู่บ้านในตำบลผาบ้ง



ข้อเสนอแนะ

- ควรมีการช่วยเหลือ และฟื้นฟูอย่างต่อเนื่อง
- ควรส่งเสริมสร้างการเรียนรู้ใหม่ ให้กับชุมชน
- ควรมีการจัดกิจกรรมในแหล่งท่องเที่ยวมากยิ่งขึ้นเพื่อให้เป็นที่น่าสนใจใจนักท่องเที่ยว
- ควรหาตลาดในท้องถิ่นใหม่ เข้ามาพัฒนาชุมชนเพื่อให้ชุมชนสามารถพึ่งตนเองได้
- ควรมีการจัดการส่งเสริมอย่างเป็นรูปธรรมอย่างต่อเนื่องโดยเชื่อมโยงกิจกรรมผ่านทางภาครัฐและเอกชน

ผู้รับผิดชอบ

ผู้จัดการตำบล : อาจารย์ ดร. ไพบุลย์ หมุ่มมาศ
หน่วยงาน : มหาวิทยาลัยราชภัฏลำปาง

ผู้รับผิดชอบ : อาจารย์ ดร. ไพบุลย์ หมุ่มมาศ
เบอร์โทรศัพท์ : 092-7032518

กลไกการดำเนินงาน

การประชุมทีมงาน / แนะนำทีมงาน

- ประชุมก่อนปฏิบัติงาน ทำความรู้จักทีมงาน
- แนะนำทีมงานให้คนในชุมชน

วิเคราะห์สภาพปัญหาภายในชุมชน และความต้องการของชุมชน

- วิเคราะห์และประเมินศักยภาพ**
กลุ่มอาชีพในตำบลผาบ้ง
- กลุ่มเกษตรกรรม
 - กลุ่มค้าปลีก
 - กลุ่มบริการ
- สภาพปัญหา และความต้องการของชุมชน**
- ผลิตภัณฑ์ และบรรจุภัณฑ์ของสินค้าภายในชุมชน
 - ช่องทางการตลาดออนไลน์
 - ด้านการท่องเที่ยว เช่น การท่องเที่ยวเชิงวัฒนธรรม และการท่องเที่ยวทางธรรมชาติ

ผลลัพธ์

- ยกระดับสินค้าภายในชุมชนด้านบรรจุภัณฑ์และส่งเสริมผลิตภัณฑ์ชุมชน
- ได้รับความรู้ด้านขนาดและไทยและส่งเสริมการแปรรูปผลงาน
- มีการส่งเสริมด้านสถานที่ท่องเที่ยวชุมชนทางสื่อสังคมออนไลน์
- มีการส่งเสริมด้านการปลูกพืชสมุนไพร กล้วย สมุนไพร และเครื่องสำอาง

การพัฒนา และยกระดับผลิตภัณฑ์

- การออกแบบตราสัญลักษณ์**
ผลิตภัณฑ์สินค้าที่มีความทันสมัยมากขึ้น
- ส่งเสริมผลิตภัณฑ์ภายในชุมชน
 - สร้างช่องทางการตลาดผ่านสื่อสังคมออนไลน์
- การยกระดับการท่องเที่ยว**
- มีการจัดทำป้ายบอกทางตำบลผาบ้งเส้นทางเดิน-แม่พริก
 - การส่งเสริมสถานที่ท่องเที่ยวผาบ้งผ่านสื่อสังคมออนไลน์

ภาคีเครือข่าย

- โรงพยาบาลส่งเสริมสุขภาพตำบลผาบ้ง
- กรมทางหลวงแม่พริก
- กรมทางหลวงเชียงใหม่
- วิสาหกิจชุมชนตำบลผาบ้ง
- กลุ่มผู้สูงอายุตำบลผาบ้ง
- กลุ่มวิสาหกิจกล้วยตากพลังงานแสงอาทิตย์ผาบ้ง
- กลุ่มการศึกษานอกกระบบและการศึกษาตามอัธยาศัยตำบลผาบ้ง

ผลลัพธ์

1. เกิดการจ้างงาน คนในพื้นที่ตำบลผาบ้งได้แก่ บัณฑิต 3 คน ประชาชน 6 คน นักศึกษา 5 คน ก่อให้เกิดการเรียนรู้และฝึกปฏิบัติงานร่วมกับผู้ในชุมชนและฝึกอาชีพร่วมกับชุมชน รวมถึงเกิดความตระหนักพัฒนาบ้านเกิดของตนเอง
2. ช่วยฟื้นฟูเศรษฐกิจชุมชน เกิดการกระจายรายได้ เพิ่มเงินหมุนเวียนในชุมชน และการท่องเที่ยวในชุมชนเพิ่มขึ้น
3. ทำให้เกิดช่องทางการซื้อขายสินค้าจากชุมชนมากขึ้น ประชาชนมีรายได้เพิ่มขึ้นจากการทำการตลาดออนไลน์
4. เกิดการพัฒนาแหล่งท่องเที่ยวของชุมชนมากขึ้น และมีการประชาสัมพันธ์ด้านกายภาพในวงกว้าง
5. เกิดการพัฒนาผลิตภัณฑ์ และสร้างอาชีพให้กับกลุ่มของคนในชุมชน
6. ส่งเสริมการใช้ปุ๋ยอินทรีย์ และลดการใช้สารเคมีในการทำการเกษตรกรรม
7. การพัฒนาและยกระดับกลุ่มอาชีพกลุ่มกล้วยตากพลังงานแสงอาทิตย์ก่อให้เกิดการยกระดับความรู้และศักยภาพในการประกอบอาชีพในชุมชนและเกิดการขยายองค์ความรู้และแลกเปลี่ยนภายในชุมชน

ผลลัพธ์เชิงเศรษฐกิจ

1. ช่วยขยายตลาดพลังงานแสงอาทิตย์ก่อให้เกิดรายได้และส่งออกในพื้นที่ชุมชน
2. ขายได้ของแต่ลดกลุ่มเป้าหมายส่งผลให้เกิดเงินในชุมชนหมุนเวียนร้อยละ 20

ผลลัพธ์เชิงสังคม

- สังคมสุขภาพ**
- คนในชุมชนและคนในครอบครัวมีสุขภาพที่ดีและรู้จักวิธีการป้องกันการระบาดของโรค covid 19
- ด้านสังคมและวัฒนธรรม**
- คนในชุมชนสามารถพึ่งพาตนเองได้เกิดการรวมกลุ่มในชุมชนเพื่อสืบต่อ อนุรักษ์และรักษาขนบธรรมเนียมประเพณี และสร้างกิจกรรมต่างๆเพื่อให้นักในชุมชนได้มีส่วนร่วม
 - เกิดความภาคภูมิใจของครอบครัวและชุมชน