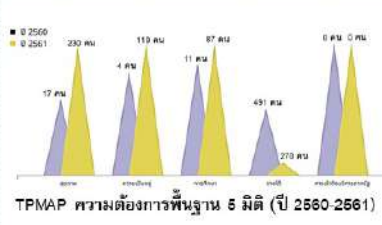


# ตำบลกล้วยแพะ

## อำเภอเมือง จังหวัดลำปาง



ผู้รับผิดชอบ ผู้ช่วยศาสตราจารย์พินาภา อภิชัย เบอร์โทรศัพท์ติดต่อ 080-5166424



**ข้อมูลพื้นฐาน**  
 ประชากร (2563) 8,874 คน  
 พื้นที่ 46.06 ตารางกิโลเมตร  
 มีทั้งหมด 7 หมู่บ้าน  
 โรงเรียน 2 แห่ง/ศูนย์พัฒนาเด็กเล็ก 1 แห่ง  
 ศาสนสถาน 5 วัด และ 2 คริสต์จักร



ศึกษภาพตำบล ไม่สามารถดูรูปต่อ ประเมิน (หลัง) มุ่งสู่ความพอเพียง

ผลลัพธ์ของกิจกรรมที่ดำเนินงานโครงการ ในปี 2564

### การส่งเสริมการแปรรูปสมุนไพร

- ✓ ได้หนังสือจดทะเบียนวิสาหกิจชุมชนบ้านผืนโพธิ์
- ✓ ชมรมผู้สูงอายุบ้านกล้วยแพะ รหัสทะเบียน 6-52-01-07/1-0021 ณ วันที่ 4 มิถุนายน 2564 ออกโดยสำนักงานเกษตรอำเภอเมืองลำปาง จังหวัดลำปาง
- ✓ ได้ผลิตภัณฑ์สมุนไพรเป็นยาหม่องน้ำมันโพลสมสมุนไพร
- ✓ ได้ปลูกพืชสมุนไพรในครัวเรือนเพื่อลดต้นทุนการผลิต
- ✓ ได้ผลิตภัณฑ์แปรรูปสมุนไพรที่มีฤทธิ์ที่ยังยังชีพแบคทีเรียได้แก่ สุปุหลาว ครีม น้ายาขับถ่าย น้ายาล้างจาน
- ✓ ได้ฝึกอบรมพร้อมจ้างงานแรงงานอาชีพที่มีความเหมาะสมกับการเก็บรักษาสารสำคัญในการอบแห้งสมุนไพร
- ✓ ได้บรรจุภัณฑ์และตราสัญลักษณ์ผลิตภัณฑ์ของกลุ่ม



### การส่งเสริมการทำปุ๋ยมูลไส้เดือนดินเป็นอาชีพใหม่

- ✓ ได้เรียนรู้วิธีการทำเบตดั้งในครัวเรือน การเลี้ยงไส้เดือนดิน และร่อนปุ๋ยมูลไส้เดือนดิน
- ✓ ได้กลุ่มอาชีพทำปุ๋ยมูลไส้เดือนดิน เพื่อเพิ่มรายได้ครัวเรือน จำนวน 3 กลุ่ม ได้แก่ กลุ่มบ้านกล้วยแพะ กลุ่มบ้านกล้วยกลาง และกลุ่มบ้านห้วยผาย
- ✓ ได้บรรจุภัณฑ์และตราสัญลักษณ์เพื่อการส่งเสริมการขายปุ๋ยมูลไส้เดือนดิน



### การส่งเสริมการยกระดับการท่องเที่ยว

- ✓ ได้เข้าร่วมกิจกรรมศึกษาอุทยานในจังหวัดเชียงราย สำหรับผู้ประกอบการด้านการท่องเที่ยว ในกลุ่มจังหวัดภาคเหนือตอนบน 1 (เชียงใหม่ ลำพูน ลำปาง แม่ฮ่องสอน) ระหว่างวันที่ 23-25 กุมภาพันธ์ 2564 ภายใต้โครงการ คิด เพื่อธุรกิจท่องเที่ยววิถีใหม่ หรือ Tourism&Hospitality Intensive for New Normal Knowledge Program (THINK)
- ✓ ได้เข้าร่วมกิจกรรม ประชุมเชิงปฏิบัติการ ลำปาง พอร์ม วิสาหกิจพัฒนาแห่งพัฒนาจังหวัดลำปาง ครั้งที่ 3 (LAMPANG FORUM #3) วันที่ 8 มีนาคม 2564 ณ มหาวิทยาลัยสวนดุสิต เน้นสร้างกลไกร่วมเพื่อรวบรวมองค์ความรู้ถ่ายทอดวิชาการส่งมอบให้กับลูกหลานคนลำปาง
- ✓ ได้ทำแผนการตลาดท่องเที่ยวไทยสื่อตำบลกล้วยแพะด้วยวีดิทัศน์การท่องเที่ยวและการทำอาหารพื้นถิ่นหมอบอกคู่ร่วมกับสมาพันธ์เอสเอ็มอีจังหวัดลำปาง ในรายการยูทูบ เซฟเฮอวอนิม [https://web.facebook.com/groups/SmeAcademyLampang/permalink/4778254308897563/?\\_rcc=1&\\_rd=1](https://web.facebook.com/groups/SmeAcademyLampang/permalink/4778254308897563/?_rcc=1&_rd=1)
- ✓ ได้จัดงานการท่องเที่ยวในพื้นที่ด้วยการจัดงานวิ่ง Virtual Run LPRU@กล้วยแพะ ในวันที่ 1-15 ธันวาคม 2564 โดยมีผู้เข้าร่วมกิจกรรมทั้งหมด 300 คน โดยเป็นนักท่องเที่ยวในจังหวัดลำปางนอกพื้นที่ 250 คน มีจุดเน้นมาวัด 13 จุด ประกอบด้วย ที่ทำการกลุ่มอาชีพ ศาสนสถาน หอนาฬิกา และร้านค้าแม่โพธิ์



### การส่งเสริมสุขภาพกลุ่มประมงและป้องกันโควิด

- ✓ ได้จัดการอบรมเรื่องโรคติดต่อไวรัสโคโรนา 2019 กับตัวแทนชุมชนและกลุ่ม อสม
- ✓ ได้ร่วมรณรงค์ป้องกันการติดเชื้อไวรัสโคโรนา 2019 ณ ตลาดชุมชน ศาสนสถาน และโรงเรียน
- ✓ ได้จัดการอบรมเชิงปฏิบัติการ การทำแอลกอฮอล์ทำความสะอาดพื้นผิว และเจลแอลกอฮอล์ล้างมือ
- ✓ ได้จัดการอบรมเชิงปฏิบัติการการพัฒนาคุณภาพถนนน้ำเพื่อส่งเสริมกิจกรรมการออกกำลังกายของชุมชนแบบมีส่วนร่วมโดยใช้วิถีทางวัฒนธรรมเป็นฐาน
- ✓ ได้ส่งเสริมการรณรงค์ฝึกฝนของชุมชนในวิถีทางวัฒนธรรมของกลุ่มสตรีตำบลกล้วยแพะ จัดแสดงการฟ้อนเก๋อลายและฟ้อนร้องในงานช่วงห้วงเวียงสะกอน ครั้งที่ 1 อำเภอเมืองลำปาง ในวันที่ 4-6 ธันวาคม 2564 ณ สานหน้ามิวเซียมลำปาง
- ✓ ได้จัดการอบรมเชิงปฏิบัติการฟื้นฟูและยกระดับความมีเพื่อตนเองและเผ่าเร่ร่อนทางสุขภาพในกลุ่มเสี่ยง



### การส่งเสริมการป้องกันและแก้ปัญหาไฟป่าและหมอกควัน

- ✓ ได้จัดกิจกรรมการทบทวนกันไฟป้องกันไฟป่าในชุมชน เพื่อลดอัตราการเกิดไฟป่า หรือการเผาป่าลดลง
- ✓ ได้จัดกิจกรรมการรณรงค์ลดปัญหาไฟป่าและหมอกควัน เพื่อให้ชุมชนตระหนักถึงผลกระทบที่เกิดจากการเผาไหม้ที่ทางเกษตร
- ✓ ได้จัดกิจกรรมการทำแนวกันไฟมีชีวิต เพื่อป้องกันและบรรเทาความรุนแรงของไฟป่า
- ✓ ได้จัดกิจกรรมรณรงค์เชิงรุก เพื่อสนับสนุนการบริหารจัดการขยะตั้งแต่ต้นทาง โดยภาคีเครือข่ายชุมชนและขอเชิญชวนจากชุมชนทั่วไป และส่งเสริมให้ชุมชนมีการจัดการเศษวัสดุเหลือทิ้งทางการเกษตรอย่างเหมาะสมเพื่อลดป้องกันปัญหาไฟป่าและหมอกควัน



### การส่งเสริมมาตรฐานผลิตภัณฑ์และการขายผลิตภัณฑ์ชุมชน

- ✓ ได้ส่งเสริมกลุ่มวิสาหกิจชุมชนผ้าทอให้ได้รับพระราชทานตราของเจ้าฟ้าสิริวัณณวรีเฝ้าอำมพร
- ✓ ได้ส่งเสริมกลุ่มวิสาหกิจชุมชนผ้าทอให้ได้รับมาตรฐานผลิตภัณฑ์ชุมชน (มผช.) จำนวน 2 ผลิตภัณฑ์ ได้แก่ ผ้าถุงหอม (มผช.809/2557) และย้อม (มผช.810/2557) ณ วันที่ 27 กันยายน 2564
- ✓ ได้ส่งเสริมกลุ่มวิสาหกิจชุมชนชาเขียวหอมให้ได้อาชีพ และร้านกาแฟชุมชน เป็นร้านกาแฟที่โอ้อวดของจังหวัดลำปาง ได้ทำป้ายกลุ่มและเป็นจุดแนะนำร้านค้าวิ่ง Virtual Run LPRU@กล้วยแพะ
- ✓ ได้เพจ หมู่บ้านโพธิ์จังหวัดลำปาง <https://web.facebook.com/TaiLueVillage> และได้โพ้ Tai Lue Village @Lampang หมู่บ้านโพธิ์ จังหวัดลำปาง
- ✓ ได้ส่งเสริมการขายออนไลน์ด้วยกิจกรรมไลฟ์สดขายสินค้าชุมชนตำบลกล้วยแพะ ทุกวันพฤหัสบดี ส่งเสริมการขายแบบมืออาชีพ โดยสมาพันธ์เอสเอ็มอีจังหวัดลำปาง และภาคีเครือข่าย นครลำปาง
- ✓ ได้ส่งเสริมการทำหัตถ์สินค้าชุมชนในงานนิทรรศการโครงการยกระดับวิสาหกิจและสังคมรายตำบลแบบบูรณาการ มท ชิม ช้อป! วันที่ 16-18 พฤศจิกายน 2564 ณ ศูนย์การค้าเซ็นทรัลพลาซ่าลำปาง และงานช่วงห้วงเวียงสะกอน ครั้งที่ 1 อำเภอเมืองลำปาง วันที่ 4-6 ธันวาคม 2564 ณ สานหน้ามิวเซียมลำปาง
- ✓ ได้ผลิตภัณฑ์ใหม่ TL HERB KEAMPPER & TURMERIC CREAM Anti-Bacteria & Smooth & Moisturizing
- ✓ เกิดการกระจายรายได้เพิ่มขึ้นในชุมชนจากการดำเนินกิจกรรมทั้งหมด เป็นเงินกว่า 103,514 บาท



### การสืบสวนงานประเพณี ศิลปวัฒนธรรมไทยคือ

- ✓ ได้จัดกิจกรรมทอดธงสามัคคี วันที่ 6-18 พฤศจิกายน 2564 ณ วัดทุ่ง 8 วัด ในชุมชนตำบลกล้วยแพะ
- ✓ ได้จัดกิจกรรมงานโฮมอิมเมจบูตีกาญจนาภรณ์ ถิ่นโพธิ์อ้อลำปาง ครั้งที่ 1 ณ วัดม่อนฮอด วันที่ 18 พฤศจิกายน 2564 มีการทำบุญด้วย การร่วมทำดาววิถีการทอผ้าฝ้ายด้วยมือให้ถือ
- ✓ ได้ส่งเสริมให้ใส่เสื้อผ้าขลุ่ยให้ถือ เพื่อสืบสานศิลปวัฒนธรรมไทยคือ
- ✓ ได้ส่งเสริมศิลปวัฒนธรรมไทยคืออ้อสูงที่จังหวัดลำปาง ด้วยการเดินแฟชั่นโชว์ชุดชาติพันธุ์โพธิ์อ้อ และการแสดง ละครดึกดำบรรพ์ ลายคำหอมดี ในงานช่วงห้วงเวียงสะกอน ครั้งที่ 1 อำเภอเมืองลำปาง วันที่ 4-6 ธันวาคม 2564 ณ สานหน้ามิวเซียมลำปาง เป็น การเล่าขานตำนานฝ้าย ผ่านกระบวนการฟ้อนประกอบเกอเบคอกฝ้าย มาอดีตแยกเมล็ด ตัดฝ้ายเป็นฟอง ปั่นฝ้ายเป็นเส้น สาวฝ้ายเป็น ก๊วก เพื่อเป็นการเตรียมเส้นฝ้ายสู่กระบวนการทอผ้า เพื่อป้องกัน เป็นพุทธบูชา ได้เกิดการเรียนรู้วิถีชีวิต ผ้าหม้อพระเจ้า ผ้าทอรวม คัมภีร์ อันเป็นต้นกำเนิดแห่งสิทธธรรมทั้งสี่ประการ ปลูกฝังศิลปธรรม จรรยาแก่ผู้รู้รุ่น



### การส่งเสริมการเกษตรปลอดภัย

- ✓ กิจกรรมการทอธงขอขมาอินทรีใน ครัวเรือน เพื่อลดปริมาณและขอขมาขอขมาอินทรี ก่อนนำเข้าสู่กระบวนการ กำจัดขยะอย่างถูกวิธี และสนับสนุนการบริหารจัดการขยะตั้งแต่ต้นทาง โดยการคัดแยกขยะอินทรีย์และขยะเปียกออกจากขยะทั่วไป 4 ชุมชน คือ บ้านกล้วยแพะ บ้านกล้วยม่วง และบ้านห้วยผาย
- ✓ กิจกรรมโรงเรียนฝึกกรศึกษา เพื่อส่งเสริมให้ชุมชนปลูกผักปลอดภัยสวนพิน ลดการใช้สารเคมี และใช้ประโยชน์จากเศษซากขอขมาอินทรีในครัวเรือนให้เกิดประโยชน์ เป็นการส่งเสริมการปลูกผัก ทั่วประเทศในครัวเรือน การปลูกผัก ไร้สารปนเปื้อนแม่พันธุ์อินทรีย์ ปลอดภัย จากสารเคมีและลดสารตกค้างใน สิ่งแวดล้อม

