

ตำบลบ้านสา



กลไกการดำเนินงาน

อำเภอแจ้ห่ม จังหวัดลำปาง มหาวิทยาลัยราชภัฏลำปาง

ศักยภาพตำบล

ประเมินก่อน
ตำบลยูรอด

ประเมินหลัง
ตำบลมุ่งสู่ความยั่งยืน

- ศึกษาบริบทของพื้นที่และปัญหาที่เกิดขึ้นวางแผนแก้ไขปัญหารวมกับองค์กรในชุมชนและผู้นำชุมชน
- เตรียมความพร้อมในการดำเนินงานพร้อมทั้งประสานความร่วมมือไปยังเครือข่ายต่างๆ เพื่อเข้ามาช่วยดำเนินการแก้ไขปัญหาให้บรรลุวัตถุประสงค์
- ติดตามและประเมินผลการดำเนินงานเป็นระยะ

สภาพภูมิศาสตร์

สภาพพื้นที่ส่วนใหญ่เป็นป่าและภูเขา ลมรอบหมู่บ้านที่อาศัยมีที่ราบลุ่มเป็นบางส่วนมีแม่น้ำวังไหลผ่านสู่พื้นที่เขื่อนกิ่วลม



ข้อมูลพื้นฐานตำบลบ้านสา

ตำบลบ้านสาประกอบไปด้วย 10หมู่บ้าน

วัฒนธรรม

- ประเพณีตานก๋วยสลาก
- ประเพณีสงกรานต์
- ประเพณีถือขอมกระตัง
- ประเพณีบวงสรวงสักการะเจ้าพ่อพญาเสือตำบลบ้านสา



ครัวเรือน
1,722 ครัวเรือน



แหล่งน้ำ 1 แห่ง



วัด 5 แห่ง



โรงเรียน 3 แห่ง



พื้นที่ป่าสงวน



ค่างเก็บน้ำ 1 แห่ง

วิเคราะห์และประเมินศักยภาพ/สภาพปัญหาและความต้องการของตำบล

วิเคราะห์และประเมินศักยภาพ

- 1.กลุ่มอาชีพในตำบลบ้านสา
 - อีกร้านไม้ผวนสาสมทก หมู่ที่ 2
 - ผาถักโครเซตบ้านสาสมทก หมู่ที่ 2
 - กลุ่มทำขนมทองม้วน
 - ปลาสมมแม่อัวร์ หมู่ที่ 4
 - กลุ่มบ้านแปง หมู่ที่ 6
 - ปลาซึมแก้วตากแห้ง หมู่ที่ 5
 - กลุ่มวิสาหกิจชุมชนสมุนไพร
 - ปลาสมมค หมู่ที่ 5
 - เครื่องดนตรีไทยแปงโป่งซ้อ หมู่ที่ 9
 - ปลาแหง หมู่ที่ 5
 - ผาหะกัณจา หมู่ที่ 9
 - แปรรูปสับปะรด หมู่ที่ 5
 - ผาถักโครเซต หมู่ที่ 9
 - ผลิตภัณฑ์จากปลา หมู่ที่ 5
 - กลุ่มชาววังทองบ้านแปงใต้ หมู่ที่ 6
- 2.แหล่งท่องเที่ยวในตำบลบ้านสา

การพัฒนายกระดับผลิตภัณฑ์

- ออกแบบบรรจุภัณฑ์ โลโก้ และสร้างแบรนด์ผลิตภัณฑ์
- พัฒนาผลิตภัณฑ์ทุกทีสอได้สับปะรดและทาร์ตสับปะรด
- ค่อยออกและส่งเสริมผลิตภัณฑ์ภายในตำบล
- สร้างช่องทางการตลาด ผ่านสื่อสังคมออนไลน์

การยกระดับศักยภาพด้านการท่องเที่ยว

- การท่องเที่ยวเชิงวัฒนธรรม
- การท่องเที่ยวทางธรรมชาติ



สภาพและความต้องการของตำบล

- ผลิตภัณฑ์ และแพ็คเกจสินค้า
- การยกระดับผลิตภัณฑ์ และส่งเสริมผลิตภัณฑ์เข้าสู่มาตรฐานผลิตภัณฑ์/วิสาหกิจชุมชน/OTOP
- สร้างช่องทางการตลาดผ่านสื่อสังคมออนไลน์
- ด้านการท่องเที่ยว เช่น การท่องเที่ยวเชิงวัฒนธรรม การท่องเที่ยวทางธรรมชาติ

การพัฒนาพื้นที่

โจทย์พื้นที่

พื้นที่ตำบลบ้านสาที่มีพื้นที่ปลูกสับปะรดเป็นจำนวนมาก ทำให้บางปีมีผลผลิตล้นตลาดจึงทำให้ราคาสับปะรดตกต่ำ และไม่เป็นที่ยอมรับของตลาด

กิจกรรมดำเนินงาน

- นำเสนอผลิตภัณฑ์ ซึ่งได้แก่ ลูกก๊อสดกั๊สสับปะรด ทาร์ตสับปะรด
- ออกแบบบรรจุภัณฑ์ ใหลูนาสนใจ
- ออกแบบโลโก้บรรจุภัณฑ์
- จัดจำหน่ายภายใต้กลุ่มวิสาหกิจชุมชนบ้านสาโฮมเมด



ผลผลิต

- ยกระดับผลิตภัณฑ์ชุมชนด้านบรรจุภัณฑ์และส่งเสริมผลิตภัณฑ์ชุมชนเข้าสู่มาตรฐานผลิตภัณฑ์/วิสาหกิจชุมชน/OTOP
- พัฒนาผลิตภัณฑ์ เช่น สับปะรดบ้านสา แปรรูปเป็นลูกก๊อสดกั๊สสับปะรดและทาร์ตสับปะรด
- หนังสือเล่มเล็ก

วิดีโอแหล่งท่องเที่ยวตำบลบ้านสา

1. ลองแพ่งฟ้าถอง
2. ทะเลหมอกคอดอยฟ้างาม
3. วัดในตำบลบ้านสา 4 แห่ง

ผลลัพธ์

- เกิดการจ้างงาน ประชาชนทั่วไป บัณฑิตจบใหม่ และนักศึกษาในพื้นที่ครบ 21 อัตรา
- ผู้รับจ้างงานได้เข้ารับการพัฒนาศักยภาพด้าน Digital Literacy (อบรมแล้ว 21 คน) English Literacy (อบรมแล้ว 18 คน) Financial Literacy (อบรมแล้ว 21 คน) และ Social Literacy (อบรมแล้ว 21 คน)
- ชุมชนมีรายได้เพิ่มขึ้น ด้านการเกษตรและการปลูกสับปะรด
- วิสาหกิจชุมชนมีการพัฒนาศักยภาพทางด้านผลิตภัณฑ์ที่ดีขึ้น

ผลลัพธ์เชิงเศรษฐกิจ

- รายได้ชุมชนเวียนในชุมชนที่เพิ่มขึ้น
- เพิ่มมูลค่าและยกระดับคุณภาพของผลิตภัณฑ์กลุ่มเป้าหมาย
- ปริมาณผลผลิตที่เพิ่มขึ้นต่อตำบล

ผลลัพธ์เชิงสังคม

- สามารถเพิ่มรายได้ให้กับคนในชุมชน
- คนในชุมชนได้ใช้เวลาว่างให้เกิดประโยชน์โดยกรมารวมตัวกันทำงานเพื่อจำหน่าย

ข้อเสนอแนะ

เป็นโครงการที่ดี ควรมีโครงการต่อเนื่องทุกปี

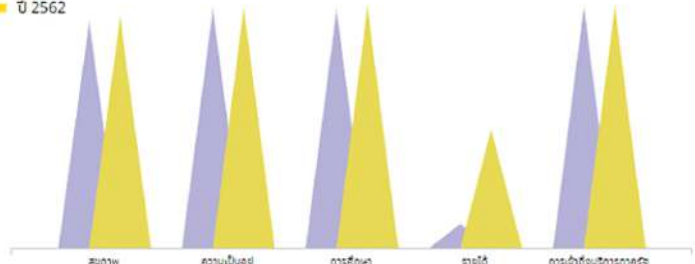
ผู้รับผิดชอบ : อาจารย์วิไลวรรณ กลิ่นถาวร

โทร. 0649455935 มหาวิทยาลัยราชภัฏลำปาง

TPMAP

ความต้องการพื้นฐาน 5 มิติ
(ปี 2561 - 2562) ตำบลบ้านสา

- ปี 2561
- ปี 2562



สรุปประเด็นที่ควรพัฒนาและยกระดับจากการศึกษาและวิเคราะห์ข้อมูลจาก TMAP

จากข้อมูล TMAP พบว่า ประเด็นที่เป็นปัญหาและควรต้องมีการพัฒนาและยกระดับของตำบลบ้านสา อำเภอแจ้ห่ม จังหวัดลำปาง คือด้านของ รายได้ ซึ่งคณะทำงานจะนำไปเป็นประเด็นในการกำหนดกิจกรรมและแนวทางในการดำเนินโครงการต่อไป