

การดำเนินงานรายตำบล(TSI)



มหาวิทยาลัยเชียงใหม่

ศักยภาพตำบล

อยู่รอด

อยู่รอด

ข้อมูลพื้นที่ในตำบล

ตำบลใหม่พัฒนามีเนื้อที่ 55.44 ตารางกิโลเมตร ห่างจากที่ว่าการอำเภอเกาะคา 15 กิโลเมตร และจังหวัดลำปาง 30 กิโลเมตร ด้านตะวันออกเป็นพื้นที่ราบลุ่มเหมาะแก่การเพาะปลูก ส่วนด้านตะวันตกเป็นพื้นที่สูงติดกับแนวเขตป่าสงวนแห่งชาติป่าแม่ยาว มีน้ำแม่ปาง และน้ำแม่ยาวไหลผ่านตอนกลางในแนวเหนือ-ใต้

- แบ่งเขตการปกครองเป็น 9 หมู่บ้าน คือ บ้านโป่งร้อน บ้านสันป่าสัก บ้านแม่ปืมหลวง บ้านแม่ปาง บ้านต้นผึ้ง บ้านทุ่งขาม บ้านนาโป่งหาญ บ้านแม่ปืมสันติสุข บ้านทุ่งขามใต้
- ผลผลิตที่สำคัญ ได้แก่ ข้าว อ้อย ถั่วลิสง ถั่วเหลือง และพืชผักต่างๆ โดยเฉพาะผักปลอดสารพิษดอยฮาง
- แหล่งท่องเที่ยวที่สำคัญได้แก่ น้ำพุร้อนโป่งร้อน พระธาตุดอยฮาง วัดสันตินิคม วัดถ้ำขุมทรัพย์ ห่างจากวัดพระธาตูลำปางหลวง 4 กิโลเมตร

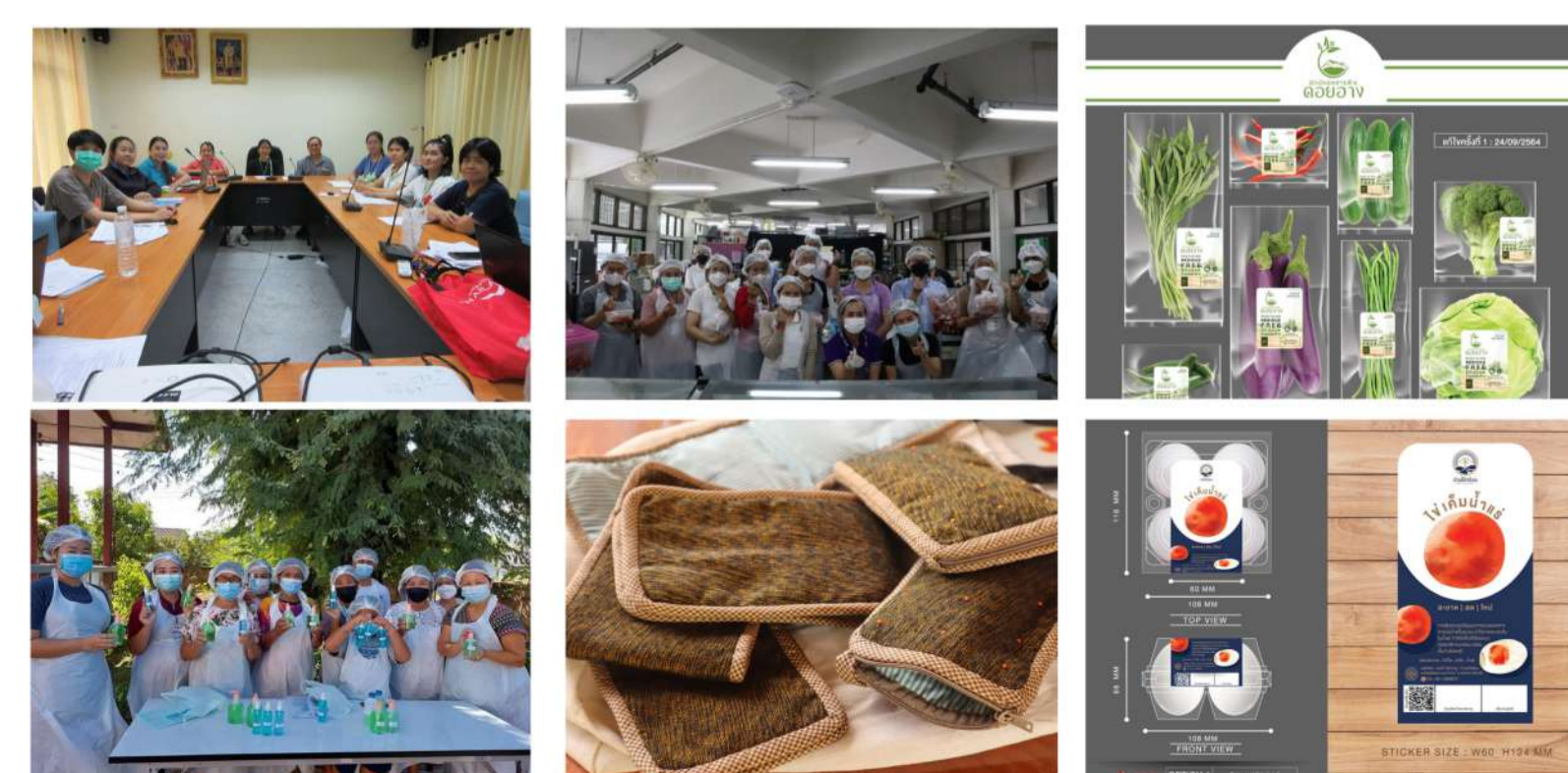
การพัฒนาพื้นที่

- ใจกลางพื้นที่ตำบลใหม่พัฒนา อำเภอเกาะคา จังหวัดลำปาง ประกอบด้วยกลุ่มอาชีพหลักดังนี้
- กลุ่มผักปลอดสารพิษดอยฮาง ตำบลใหม่พัฒนา อำเภอเกาะคา จังหวัดลำปาง
- กลุ่มผู้ประกอบการชุมชนบ้านโป่งร้อน ตำบลใหม่พัฒนา อำเภอเกาะคา จังหวัดลำปาง
- กลุ่มวิสาหกิจชุมชนสตรีพัฒนาแปรรูปผ้า ตำบลใหม่พัฒนา อำเภอเกาะคา จังหวัดลำปาง

ซึ่งปัจจุบันแต่ละกลุ่มที่กำลังมาขึ้นต้น ยังไม่มีการทำผลิตภัณฑ์ของกลุ่ม ซึ่งโดยปกติแล้วพ่อค้าแม่ค้าจะรับผลผลิตโดยตรงจากคนในชุมชน

กิจกรรมที่ดำเนินการ

- การประชุมเชิงปฏิบัติการในพื้นที่เพื่อสำรวจศักยภาพในพื้นที่
- การพัฒนาผลิตภัณฑ์ชุมชนต้นแบบ จำนวน 10 รายการ
- การผลิต ผลิตภัณฑ์ต้นแบบ การออกแบบและพัฒนารรจภัณฑ์โดยใช้อัตลักษณ์พื้นที่เพื่อเพิ่มมูลค่า จำนวน 15 รายการ
- การถ่ายทอดเทคโนโลยีให้แก่ผู้ประกอบการ/ชุมชน ผ่านกิจกรรมอบรมเชิงปฏิบัติการ
- 4.1 การจัดทำมาตรฐาน Good Agricultural Practice: GAP ของกลุ่มผู้ปลูกผักปลอดสารพิษดอยฮาง
- 4.2 การจัดตั้งวิสาหกิจชุมชนเพื่อการแปรรูปผลผลิตและการให้บริการตำบลใหม่พัฒนา
- 4.4 การถ่ายทอดเทคโนโลยี เรื่อง "การเตรียมผักสดออกสู่ตลาด"
- 4.5 การถ่ายทอดเทคโนโลยี เรื่อง "กระบวนการผลิตและควบคุมคุณภาพกิมจิชนิดต่างๆ"
- 4.6 การถ่ายทอดเทคโนโลยี เรื่อง "การคิดบรรจุผลิตผลเกษตรอินทรีย์"
- 4.7 การถ่ายทอดเทคโนโลยี เรื่อง "การเตรียมผลิตภัณฑ์ทำความสะอาดและผลิตภัณฑ์ฆ่าเชื้อโรค"
- 4.8 การถ่ายทอดเทคโนโลยี เรื่อง "การตัดเย็บกระเป๋าผ้าแคนวาสตกแต่งด้วยผ้าทอมือ"

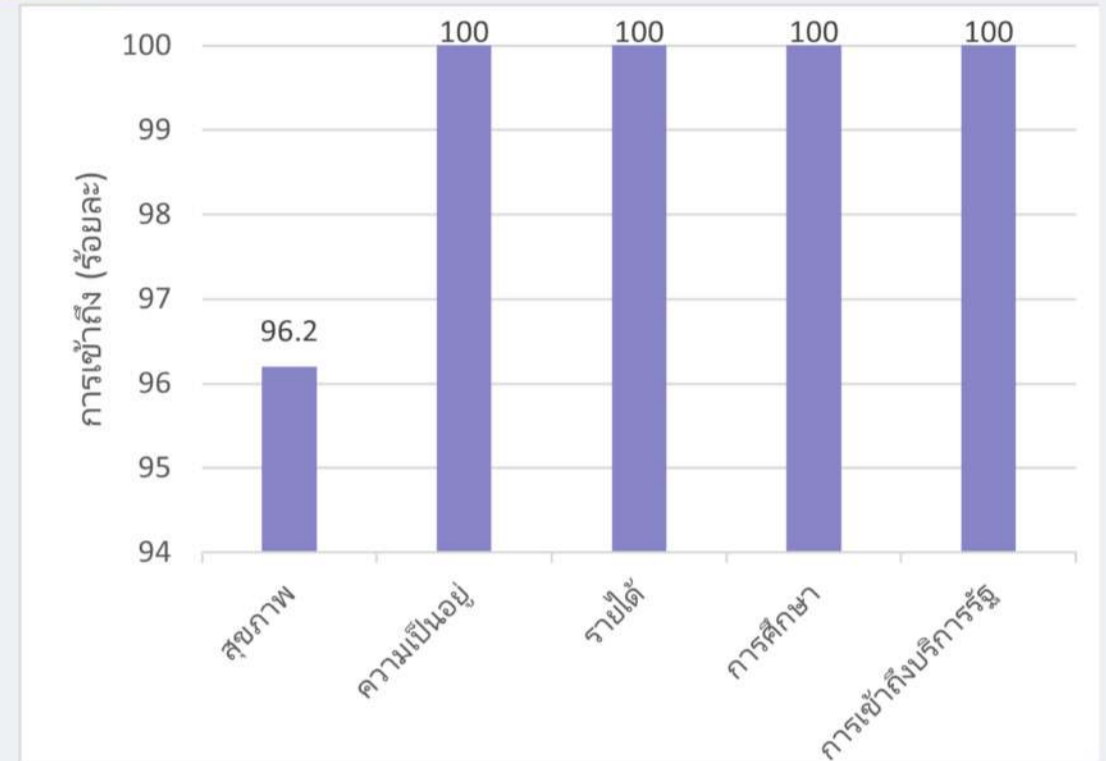


ผู้รับผิดชอบ รองศาสตราจารย์ ดร.ภก.ไชยวัฒน์ ไชยสุต เบอร์ติดต่อ 053944340

หน่วยงาน ศูนย์นวัตกรรมสุขภาพองค์กรร่วม โทชนเภสัชภัณฑ์ และเวชสำอาง

คณะเภสัชศาสตร์ มหาวิทยาลัยเชียงใหม่

TP MAP ความต้องการพื้นฐาน 5 มิติ



กลไกการดำเนินงาน

เริ่มต้นจากคณะดำเนินงานได้ลงพื้นที่เพื่อสำรวจข้อมูลพื้นฐานของชุมชน อาชีพผลิตภัณฑ์ของชุมชน และศักยภาพชุมชน โดยอาศัยความร่วมมือของกลุ่มอาชีพต่างๆ พบว่าในชุมชนนั้นมีผลิตภัณฑ์ที่หลากหลายแต่ยังไม่มีช่องทางการจัดจำหน่าย และชุมชนมีความต้องการที่จะยกระดับผลิตภัณฑ์ เพื่อให้มีมูลค่าที่สูงขึ้น ทางโครงการจึงได้มีการพัฒนาผลิตภัณฑ์ชุมชนต้นแบบจำนวน 10 ผลิตภัณฑ์ รวมทั้งการออกแบบและพัฒนารรจภัณฑ์โดยใช้อัตลักษณ์พื้นที่เพื่อเพิ่มมูลค่า และ การถ่ายทอดเทคโนโลยีให้แก่ผู้ประกอบการในชุมชนผ่านกิจกรรมอบรมเชิงปฏิบัติการ

ผลลัพธ์

1. เกิดการจ้างงาน ประชาชนทั่วไป บัณฑิตจบใหม่ และนักศึกษา จำนวน 20 คน
2. พัฒนากิจกรรมด้านอาชีพแก่ วิสาหกิจชุมชนเพื่อการแปรรูปผลผลิตและการให้บริการตำบลใหม่พัฒนา กลุ่มผู้ผลิตผักปลอดสารพิษดอยฮาง การพัฒนาผลิตภัณฑ์ของกลุ่มหมอนวดแผนไทยบ้านโป่งร้อน กลุ่มผู้ผลิตกระเป๋าถักมือ กลุ่มผู้ผลิตไข่เค็ม กลุ่มผู้ผลิตตะกร้าจักสาน กลุ่มสตรีพัฒนาแปรรูปผ้าวิสาหกิจชุมชน
3. ชุมชนได้รับการพัฒนาคุณภาพมาตรฐาน การออกแบบบรรจุภัณฑ์ผลิตภัณฑ์ใหม่ เพื่อยกระดับพัฒนาอาชีพ เศรษฐกิจและสังคมของตำบลใหม่พัฒนาแบบบูรณาการ
4. เกิดแหล่งรวบรวมข้อมูลขนาดใหญ่ของชุมชน

ผลลัพธ์เชิงเศรษฐกิจ

- 1) รายได้ที่เพิ่มขึ้น
 - เฉลี่ย 5,160,000 บาท/ปี
 - เฉลี่ย 62,168 บาท/ครัวเรือน
- 2) การเพิ่มผลิตภาพ (productivity)
 - ต้นทุนที่ลดลง ร้อยละ 33.33
- 3) ชุมชนได้มีผลิตภัณฑ์และบรรจุภัณฑ์ ตลอดจนช่องทางการจัดจำหน่ายเพิ่มขึ้นอย่างน้อย 15 ผลิตภัณฑ์
- 4) การพัฒนาทักษะทางอาชีพเพื่อลดต้นทุนการผลิตของชุมชนร้อยละ 2
- 5) เพิ่มช่องทางการตลาด นำไปสู่การขยายผลไปยังผลิตภัณฑ์อื่นๆ และพื้นที่ใกล้เคียง

ผลลัพธ์เชิงสังคม

1. มีคุณภาพชีวิตและสุขอนามัยที่ดีขึ้น มีความรู้ความสามารถในการป้องกันตนเองจากสถานการณ์การแพร่ระบาดของเชื้อไวรัสโคโรนา (COVID-19) ในปัจจุบัน
2. การย้ายถิ่นฐานเพื่อออกไปทำงานลดลง
3. เกิดการรวมกลุ่มของสมาชิกจัดตั้งวิสาหกิจชุมชนเพื่อการแปรรูปผลผลิตและการให้บริการตำบลใหม่พัฒนา

ข้อเสนอแนะ

การรวมกลุ่มเป็นเครือข่ายสำหรับอาชีพ ที่มีลักษณะใกล้เคียงกัน เพื่ออำนวยความสะดวกต่อการรอง และการกระจายผลผลิต ที่จะนำไปสู่เครือข่ายในระดับอำเภอ และในระดับจังหวัดต่อไป