

การดำเนินงานรายตำบล (TSI)

ตำบลเปาะเส้ง อำเภอมืองยะลา จังหวัดยะลา



มหาวิทยาลัยราชภัฏยะลา

ศักยภาพตำบล

ตำบลที่ยังไม่สามารถอยู่รอด

ตำบลมุ่งสู่ความยั่งยืน

ข้อมูลพื้นที่ตำบล

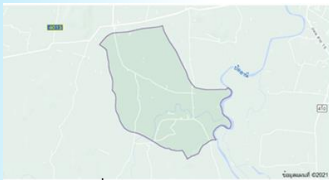
ชื่อตำบล : ตำบลเปาะเส้ง อำเภอมืองยะลา จังหวัดยะลา

เขตการปกครอง : 4 หมู่บ้าน

- หมู่ที่ 1 บ้านเปาะเส้ง
- หมู่ที่ 2 บ้านจืองา
- หมู่ที่ 3 บ้านกุแบปาแย
- หมู่ที่ 4 บ้านเนียง

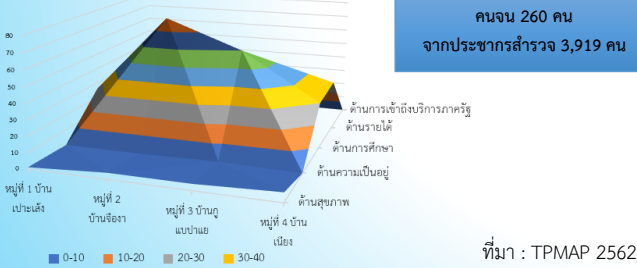
จำนวนประชากร : 5,501 คน ชาย 2,776 คน หญิง 2,725 คน

จำนวนครัวเรือน : 1,221 ครัวเรือน



แผนที่สังเขปตำบลเปาะเส้ง

TPMAP ความต้องการพื้นฐาน 5 มิติ



การพัฒนาพื้นที่

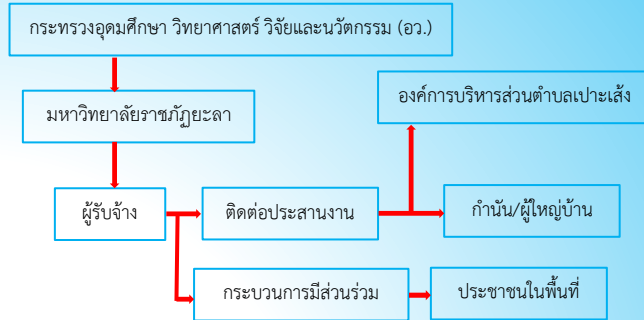
โจทย์พื้นที่

1. โครงการพัฒนาสัมมาชีพและสร้างอาชีพใหม่ จาไปโมเดล
2. โครงการส่งเสริมด้านสิ่งแวดล้อม : ชุมชนต้นแบบด้านการจัดการขยะแบบครบวงจร
3. โครงการพัฒนาคุณภาพการศึกษาด้วยการส่งเสริมทักษะ และความรู้ด้านสุขภาพ (Health Literacy) และจิตสำนึกความรู้ด้านสิ่งแวดล้อม (Environmental Literacy) ด้วยเครือข่ายบ้าน โรงเรียน และชุมชน
4. โครงการส่งเสริมการให้บริการชุมชนด้านการสื่อสารสุขภาพและการดูแลเด็กปฐมวัย

กิจกรรมที่ดำเนินการ

1. อบรมปฏิบัติการทักษะอาชีพการเลี้ยงไก่เบตง การทำก้อนเห็ดนางฟ้า และวิธีการดูแลรักษา การจัดการ ดิน ปุ๋ย พืชผัก และการดูแลต้นกล้า
2. จัดทำศูนย์ฝึกทักษะอาชีพชุมชนจาไปโมเดล
3. มอบอุปกรณ์ที่ใช้ในการฝึกทักษะอาชีพจาไปโมเดล
4. กิจกรรมอบรมให้ความรู้เรื่องการคัดแยกขยะในครัวเรือน และการทำน้ำหมักชีวภาพ
5. อบรมเชิงปฏิบัติการ เรื่องแนวทางการใช้ภาษา ภาษา
6. กิจกรรมเชิงปฏิบัติการเรื่อง สมุนไพรส่งเสริมสุขภาพในชุมชน (แชมพูสระผม)
7. อบรมการพัฒนาโครงการของนักเรียนร่วมกับชุมชน เรื่อง สมุนไพรในท้องถิ่น
8. อบรมแนวทางการผลิตสื่อครูบุคลากรทางการศึกษา
9. กิจกรรมอบรมให้ความรู้การผลิตสื่อหนังสือผ้า
10. กิจกรรมอบรมให้ความรู้การทำตกตาโยโย

กลไกการดำเนินงาน



ผลลัพธ์

1. เกิดการจ้างงาน 3 กลุ่ม ได้แก่ บัณฑิตจบใหม่ ประชาชนทั่วไป และนักศึกษา (18 อัตรา)
2. ผู้รับจ้างได้รับการพัฒนาทักษะ 4 ด้าน ดังนี้
 - Digital Literacy
 - Language Literacy
 - Financial Literacy
 - Social Literacy
3. เกิดการจัดทำข้อมูลขนาดใหญ่ (Community Big Data)
4. ยกระดับเศรษฐกิจและสังคมรายตำบลแบบบูรณาการ โดยมหาวิทยาลัยเป็น System Integrator

ผลลัพธ์เชิงเศรษฐกิจ

1. ประชาชนต้นแบบโครงการจาไปโมเดล สามารถเพิ่มรายได้ และลดรายจ่ายในครัวเรือน จากการปลูกผักเพาะเห็ด และการเลี้ยงไก่เบตง
2. ส่งเสริมให้ประชาชนคัดแยกขยะเพื่อสามารถเพิ่มรายได้ในครัวเรือน ลดต้นทุนการใช้ปุ๋ยในการเกษตร

ผลลัพธ์เชิงสังคม

1. สร้างสังคมที่เกื้อกูล เกิดการพึ่งพาอาศัยกันและเกิดการพึ่งตนเองในท้องถิ่น
2. ประชาชนในพื้นที่มีสุขภาพทางกายและใจที่ดีขึ้น
3. สร้างอาชีพให้แก่คนว่างงาน
4. พัฒนาศักยภาพประชาชนในพื้นที่ เช่น อบรมทักษะอาชีพการเลี้ยงไก่เบตง การทำก้อนเห็ดนางฟ้า และการปลูกผัก

ข้อเสนอแนะ

ให้มีการสานต่อโครงการอย่างต่อเนื่อง เนื่องจากบางโครงการต้องใช้ระยะเวลาในการดำเนินการ

ผู้รับผิดชอบ อาจารย์อียัสัย มะเก็ง

เบอร์ติดต่อ 063-086-6616 หน่วยงาน มหาวิทยาลัยราชภัฏยะลา