

การดำเนินงานรายตำบล (TSI)



ตำบลห้วยโป่ง อำเภอเมืองแม่ฮ่องสอน จังหวัดแม่ฮ่องสอน

มหาวิทยาลัยราชภัฏเชียงใหม่

ศักยภาพตำบล

ตำบลมุ่งสู่ความยั่งยืน

ตำบลมุ่งสู่ความยั่งยืน

ข้อมูลพื้นที่ตำบล ตำบลห้วยโป่ง ทางทิศใต้ของจังหวัดแม่ฮ่องสอน ห่างจากอำเภอเมืองระยะทางประมาณ 33 กิโลเมตร ใช้ระยะเวลาเดินทางประมาณ 40 นาที ลักษณะภูมิประเทศส่วนใหญ่เป็นพื้นที่ภูเขาสูง เป็นภูเขาล้อมรอบ มีพื้นที่ราบเพียงเล็กน้อย ลักษณะของไม้และป่าไม้ ทรัพยากรธรรมชาติ ตามสภาพโดยทั่วไปที่มีภูมิประเทศเป็นลักษณะภูเขาซับซ้อนมีพื้นที่ป่าทึบและป่าโปร่ง ตามสภาพเป็นป่าเบญจพรรณในพื้นที่โซ่ล่าง และป่าดงดิบเขาในพื้นที่โซนดอย ตำบลห้วยโป่ง ประกอบด้วย 15 หมู่บ้าน จำนวนครัวเรือนรวม 2,459 ครัวเรือน ประชากรส่วนใหญ่ประกอบอาชีพด้านการเกษตร มีอาชีพหลัก ดังนี้ กระจายเต็มสัปดาห์ ชาวไทดำเลี้ยงสัตว์ ปลูกผัก และปลูกถั่วเหลือง ถั่วลิสง และปศุสัตว์ในลักษณะเลี้ยงในครัวเรือนเป็นอาชีพหลักอาชีพหลักและอาชีพเสริม เช่น การเลี้ยงไก่ เป็ด โค กระบือ สุกร แหล่งท่องเที่ยวในตำบลห้วยโป่ง ได้แก่ อ่างเก็บน้ำหนองเขียว น้ำตกไม้ฆางหนาม และชาดกิจกรรมการท่องเที่ยวโดยชุมชน ประชาชนในเขตตำบลห้วยโป่งได้อนุรักษ์ภูมิปัญญาท้องถิ่น ได้แก่ วิธีการทำเครื่องจักสานใช้ในครัวเรือน และการทอผ้ากะเหรี่ยง ประชากรบางส่วนรับจ้างทำงานนอกพื้นที่ เช่น พื้นที่เมืองที่มีโรงงานอุตสาหกรรม บริษัท ห้างร้านใหญ่ ๆ เพราะในพื้นที่ไม่มีโรงงานอุตสาหกรรมที่มีการจ้างแรงงาน

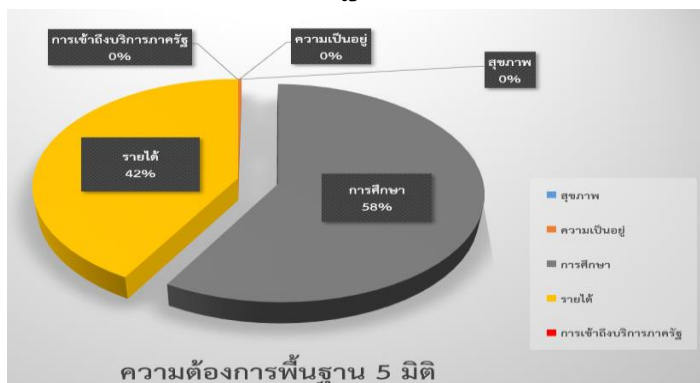
กลไกการดำเนินงาน

- 1) คณะผู้ดำเนินงาน ซึ่งมีอาจารย์ กับลูกจ้าง ทำหน้าที่
- 2) ผู้ประสานงานกับชุมชน ซึ่งมีผู้นำชุมชน เป็นผู้ขับเคลื่อน
- 3) วิทยากรผู้ทรงความรู้ ซึ่งมีอาจารย์ ผู้รู้ และปราชญ์ให้ความรู้
- 4) การประชาสัมพันธ์สู่ชุมชน และสังคม โดยตั้งขึ้นภายในผู้ดำเนินงาน มีลูกจ้างโครงการฯ ทำหน้าที่บูรณาการงานเผยแพร่ความรู้ความเข้าใจเกี่ยวกับกิจกรรมของ U2T ตำบลห้วยโป่ง และทุกภาคส่วนของชุมชน
- 5) ความร่วมมือต่างๆ ซึ่งมีอบต.ห้วยโป่ง และหน่วยงานภาครัฐเป็นผู้อำนวยการดำเนินงานในด้านต่างๆ

ผลลัพธ์

1. การจ้างงาน เกิดการจ้างงานที่ตอบสนองแก่ความต้องการของตำบลห้วยโป่ง นอกจากนี้ยังสามารถนำไปต่อยอดการสร้างสรค์ผลงาน ผลิตภัณฑ์ใหม่ๆ
2. การพัฒนาทักษะ ช่วยเพิ่มทักษะของผู้เข้าร่วมโครงการ ในด้านการประดิษฐ์ การออกแบบความคิดสร้างสรรค์ และด้านความร่วมมือกันเพื่อให้โครงการบรรลุผลตามเป้าหมาย
3. การยกระดับเศรษฐกิจและสังคมรายตำบลแบบบูรณาการ มหาวิทยาลัยได้เข้ามามีบทบาทในการกระตุ้นสังคมให้ออกมาฟื้นฟูเศรษฐกิจของตำบลห้วยโป่ง
4. Community Big Data การมีเทคโนโลยีที่สามารถนำไปสู่การปรับปรุงคุณภาพชีวิตของชุมชนในตำบลห้วยโป่ง ทั้งในด้านเศรษฐกิจและสังคมและเพิ่มโอกาสการสร้างงานได้หลายช่องทาง

TPMAP ความต้องการพื้นฐาน 5 มิติ



ผลลัพธ์เชิงเศรษฐกิจ

- การยกระดับและพัฒนาผลิตภัณฑ์ใน กลุ่มผลิตภัณฑ์อาหารและไม่ใช่อาหาร รวมทั้งหมด 8 ผลิตภัณฑ์
- มูลค่าผลิตภัณฑ์ชุมชนเพิ่มขึ้น อย่างน้อยร้อยละ 30

ผลลัพธ์เชิงสังคม

- ผู้คนในชุมชนมีส่วนร่วมในการทำกิจกรรมร่วมกันในชุมชน มีการพัฒนาและส่งเสริมการอนุรักษ์วัฒนธรรมประเพณีภายในชุมชน
- ผู้เข้าร่วมโครงการมีรายได้เพียงพอต่อการดำเนินชีวิตจากการแพร่ระบาดของ COVID-19

การพัฒนาพื้นที่

การพัฒนาสัมมาชีพและสร้างอาชีพใหม่ (การยกระดับสินค้า OTOP/อาชีพอื่นๆ)

การสร้างและพัฒนา Creative Economy (การยกระดับการท่องเที่ยว)

ความรู้ไปช่วยบริการชุมชน (Health Care/เทคโนโลยีด้านต่างๆ)

การส่งเสริมด้านสิ่งแวดล้อม Circular Economy (การเพิ่มรายได้หมุนเวียนให้แก่ชุมชน)



ส่งเสริมพัฒนาสินค้าแปรรูปจากผลผลิตทางการเกษตร และสินค้า OTOP

ส่งเสริมและพัฒนาศักยภาพการท่องเที่ยวโดยชุมชน

การส่งเสริมและถ่ายทอดความรู้เกี่ยวกับนวัตกรรมการเรียนรู้

การถ่ายทอดความรู้ เรื่อง มาตรฐานเกษตรปลอดภัย และมาตรฐานเกษตรอินทรีย์

ข้อเสนอแนะ

อยากให้เกิดการแลกเปลี่ยนเรียนรู้และขับเคลื่อนพันธกิจสัมพันธ์ระหว่างมหาวิทยาลัยกับสังคมและชุมชนให้เกิดความเข้มแข็งภายใต้การมีส่วนร่วมของภาคเครือข่ายของมหาวิทยาลัยในประเทศ

ผู้รับผิดชอบ: อ.วจารย์วาสนา... อังศุณีย์ลาวา
เบอร์ติดต่อ 0915995426 หน่วยงาน สถาบันวิจัยเพื่อการพัฒนาท้องถิ่น