

การดำเนินงานรายตำบล (TSI)

ตำบลกมลา อำเภอกะทู้ จังหวัดภูเก็ต



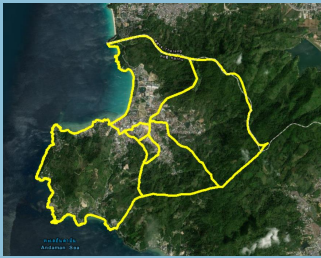
มหาวิทยาลัยสงขลานครินทร์

ศักยภาพตำบล

เป้าหมายเป็นตำบล
ที่ไม่สามารถอยู่รอดได้

เป้าหมายเป็นตำบล
มุ่งสู่ความพอเพียง

ข้อมูลพื้นที่ตำบล



มีพื้นที่ทั้งหมด ประมาณ 11,813 ไร่
พื้นที่ของตำบลเป็นราบระหว่างภูเขาและที่ราบ
ลุ่มสูกทะเล กิศเหนือ ติดกับเขตตำบลเชิงทะเล
กิศใต้ ติดกับเขตเทศบาลเมืองป่าตอง
กิศตะวันออก ติดกับเขตเทศบาลตำบลกะทู้
กิศตะวันตก ติดกับทะเลอันดามัน

สถานที่สำคัญของตำบล

1. มัสยิด 3 แห่ง
2. สำนักสงฆ์
3. โรงเรียนบ้านกมลา
4. ศูนย์พัฒนาเด็กเล็กบ้านนาคา
5. สถานีอนามัยตำบลกมลา
6. ชายหาดกมลา
7. สถานีตำรวจภูธร ตำบลกมลา

จำนวนประชากรทั้งสิ้น 6,540 คน

ผู้หญิง 3,461 คน

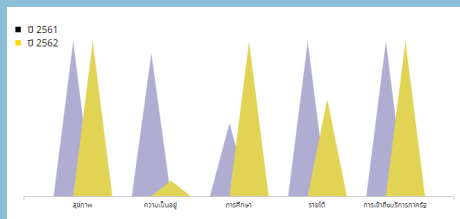


ผู้ชาย 3,079 คน



TPMAP ความต้องการพื้นฐาน 5 มิติ

พัฒนาการของจำนวนคนงานใน
ต.กมลา อ.กะทู้ ภูเก็ต
แยกรายมิติ (สุขภาพ ความ
เป็นอยู่ การศึกษา รายได้ และ
การเข้าถึงบริการของรัฐ)



การพัฒนาพื้นที่

โครงพื้นที่

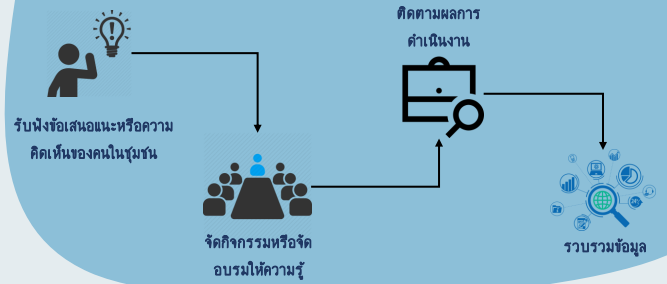
ยกระดับชีวิตผู้คนและ
สถานแวดล้อมด้วยปัจจัย
ต่าง ๆ เพื่อตำบลกมลา



กิจกรรมที่ดำเนินการ

- การถ่ายทอดองค์ความรู้เรื่องการเพาะเลี้ยงเนื้อเยื่อของพืชท้องถิ่น
- การแจกจ่ายเมล็ดพืชพันธุ์ให้แก่ครัวเรือนเพื่อการบริโภค
- ยกระดับกลุ่มเยาวชนด้วยการจัดกิจกรรมเพิ่มศักยภาพในรูปแบบต่าง ๆ และผลักดันให้เกิดการจดทะเบียนของกลุ่มเยาวชน
- ยกระดับกลุ่มวิสาหกิจชุมชนด้วยการผลักดันให้ได้รับมาตรฐาน SHA
- จัดเก็บข้อมูลแหล่งท่องเที่ยวในชุมชนเพื่อการประชาสัมพันธ์ในรูปแบบต่าง ๆ ผ่าน Website และ Facebook Page
- ปรับภูมิทัศน์จัดเก็บขยะบริเวณหน้าหาดกมลาในทุก ๆ อาทิตย์

กลไกการดำเนินงาน



ผลลัพธ์

1. ส่งเสริมคนในชุมชนให้มีความทำงาน ไม่ตกงาน
2. เกิดการพัฒนาทักษะในด้านสังคมและเศรษฐกิจ
3. คนในชุมชนได้รับองค์ความรู้ใหม่ ๆ จากการจัดโครงการ/จัดอบรม
4. เด็ก ๆ เยาวชนรุ่นใหม่ตระหนักถึงสิ่งแวดล้อม
5. คนในชุมชนได้รับโอกาส, ประสบการณ์ ในการแสดงผลงาน และได้แสดงศักยภาพของตนเองมากขึ้น

ผลลัพธ์เชิงเศรษฐกิจ

- 1) การเพิ่มผลิตผล
 - ลดรายจ่ายในการซื้อพืชผักสวนครัว ร้อยละ 25%
 - เพิ่มผลผลิตด้วยวิธีเพาะเลี้ยงเนื้อ ร้อยละ 17%
- 2) รายได้เพิ่มขึ้น
 - ร้อยละ 40%
 - 4,000 บาท/ปี
 - 300 บาท/ครัวเรือน

ผลลัพธ์เชิงสังคม

- มีการจัดตั้งและจดทะเบียนกลุ่มเยาวชนกมลา
- กระตุ้นให้เยาวชนในพื้นที่ดูแล รักษา หวงแหนชุมชน
- ส่งเสริมความสัมพันธ์และการร่วมมือในการทำงานระหว่างภาคประชาชนและหน่วยงานรัฐ
- โครงการเพาะเลี้ยงเนื้อเยื่อ นำความรู้และเทคโนโลยีใหม่ ๆ สู่คนในชุมชน
- ทำให้ชุมชนเป็นที่รู้จักในสังคมจากการกระตุ้นและเผยแพร่ข้อมูลออนไลน์
- เกิดการรวมกลุ่ม แลกเปลี่ยนความคิด และร่วมมือทำกิจกรรม
- ทำให้คนในชุมชนมีความสามัคคีมากขึ้น
- เกิดกิจกรรมจิตอาสา รักษาสิ่งแวดล้อมในพื้นที่อย่างยั่งยืน
- สนับสนุนให้คนในชุมชนใช้ชีวิตแบบพอเพียง

ข้อเสนอแนะ

- การจัดตั้งบูธเปอร์มาเก็ทภายในชุมชน เพื่อกระจายรายได้ให้กับชุมชน
- ส่งเสริมแหล่งท่องเที่ยวภายในชุมชน
- การจัดนิทรรศการภายในชุมชน เช่น นิทรรศการสินค้า OTOP
- การจัดทัศนศึกษา ในรูปแบบการพาคณะในชุมชนเพื่อไปศึกษา หรือดูรูปแบบการจัดการจากชุมชนอื่น ๆ เพื่อนำมาปรับใช้กับชุมชนตัวเอง