

ตำบลแม่ยางร้อง

อำเภอร้องกวาง จังหวัดแพร่



มหาวิทยาลัยราชภัฏอุดรดิตถ์ ศักยภาพตำบล ตำบลที่ยังไม่สามารถอยู่รอด 6 เป้าหมาย ตำบลมุ่งสู่ความยั่งยืน 15 เป้าหมาย

ข้อมูลพื้นฐานตำบลแม่ยางร้อง

ตำบลแม่ยางร้องประกอบด้วย 6 หมู่บ้าน 1,413 หลังคาเรือน

ประชากร ทั้งหมด 2,421 คน

ชาย 1,158 คน หญิง 1,263 คน



วัด 5 แห่ง



โรงเรียน 1 แห่ง
ศูนย์พัฒนาเด็กเล็ก 1 แห่ง

ทรัพยากร

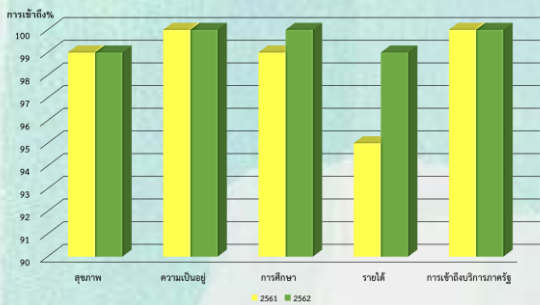


แหล่งน้ำตามธรรมชาติ 9 สาย
แหล่งน้ำที่สร้างขึ้น 16 แห่ง
ไม่มีแหล่งท่องเที่ยวตามธรรมชาติ

สภาพภูมิศาสตร์

พื้นที่ตำบลเป็นที่ราบถึงลาดชันเล็กน้อย มีป่าละเมาะอยู่ทั่วไป และมีเนินเขาเป็นพื้นที่ต่อจากบริเวณภูเขาสูง อยู่ทางด้านทิศเหนือและทิศตะวันออกของพื้นที่ มีความลาดเทไปทางทิศใต้ของพื้นที่ มีลำน้ำห้วยไหลผ่านหลายสาย บริเวณที่เป็นที่ราบใช้เป็นพื้นที่ในการเกษตรและที่อยู่อาศัย

TPMAP ความต้องการพื้นฐาน 5 มิติ ปี 2561-2562



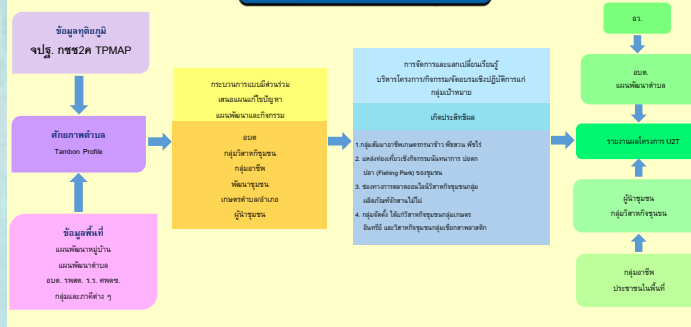
การพัฒนาพื้นที่

- การสร้างกลุ่มเกษตรกรพึ่งตนเองต้นแบบด้านชีวภาพเพื่อยกระดับคุณภาพชีวิต
- การสร้างวิทยากรต้นแบบแก่เกษตรกรชีวภาพ แก่ศูนย์จัดตั้งเพื่อถ่ายทอดเทคโนโลยีนาข้าว พืชสวน และพืชไร่
- การพัฒนาแหล่งท่องเที่ยวบนถนนการเชิงกิจกรรม **OTOP**
- การพัฒนาผลิตภัณฑ์ OTOP ด้านคุณภาพและช่องทางการตลาด

กิจกรรมพัฒนาพื้นที่

- การจัดตั้งศูนย์เรียนรู้เพื่อถ่ายทอดเทคโนโลยีเกษตรชีวภาพ จำนวน 3 ศูนย์
- สร้างองค์ความรู้และส่งเสริมเกษตรชีวภาพ แก่ เกษตรกรนาข้าว พืชสวน และพืชไร่
- กิจกรรมพัฒนาพื้นที่สาธารณะประโยชน์อ่างเก็บน้ำให้เป็นแหล่งท่องเที่ยว
- การจัดกิจกรรมการท่องเที่ยวบนถนนการเชิงกิจกรรมมอดกปลา (Fishing Park)
- การส่งเสริมและสร้างองค์ความรู้ด้านการตลาดออนไลน์ แก่กลุ่มผลิตภัณฑ์ชุมชน
- การส่งเสริมวิสาหกิจชุมชนเข้าสู่ตลาดออนไลน์เว็บไซต์ www.สินค้าชุมชน.com
- การส่งเสริมสินค้าวิสาหกิจชุมชนเข้าสู่ตลาดออนไลน์ Application ของตีเมืองแพร่

กลไกการดำเนินงาน



ผลลัพธ์

- เกิดการจ้างงานและกระจายรายได้
- ผู้รับจ้างได้รับการพัฒนาทักษะ 4 ด้าน
- เกิดการจัดทำข้อมูลขนาดใหญ่ (Community Big Data) ตำบลแม่ยางร้อง
- ยกระดับเศรษฐกิจและสังคมรายตำบลแบบบูรณาการโดยมหาวิทยาลัยเป็น System integrator ก่อให้เกิดผลลัพธ์ ดังนี้

เชิงเศรษฐกิจ

- ทำให้คนในชุมชนมีรายได้เพิ่มขึ้นค่าเฉลี่ยต่อตำบลร้อยละ 7.66 รายได้เพิ่มขึ้นเฉลี่ยต่อตำบล 323,802.58 บาท/ปี รายได้เพิ่มขึ้นเฉลี่ยต่อตำบล 395.25 บาท/คน
- ทำให้คนในชุมชนต้นทุนลดลงค่าเฉลี่ยต่อตำบลร้อยละ 33.33 ต้นทุนลดลงเฉลี่ยต่อตำบล 239,333.33 บาท/ปี ต้นทุนลดลงเฉลี่ยต่อตำบล 89.09 บาท/คน
- ทำให้ปริมาณผลผลิตที่เพิ่มขึ้นค่าเฉลี่ยต่อตำบลร้อยละ 3.90 ปริมาณผลผลิตที่เพิ่มขึ้นเฉลี่ยต่อตำบล 179,500.00 หน่วย(กก.)

เชิงสังคม

- เกิดการรวมกลุ่มของคนในตำบล คือ กลุ่มวิสาหกิจกลุ่มเกษตรกรอินทรีย์ และวิสาหกิจกลุ่มเชือกสานพลาสติก
- เกิดศูนย์ถ่ายทอดเทคโนโลยีเกษตรชีวภาพ 3 ศูนย์ คือ ศูนย์ถ่ายทอดเทคโนโลยีนาข้าวชีวภาพ ศูนย์ถ่ายทอดเทคโนโลยีพืชสวนชีวภาพ และศูนย์ถ่ายทอดเทคโนโลยีพืชไร่ชีวภาพ
- เกิดการร่วมมือในการบริหารจัดการอย่างมีส่วนร่วมของทรัพยากรแหล่งท่องเที่ยวบนถนนการเชิงกิจกรรมมอดกปลาของชุมชน

ข้อเสนอแนะ

- ควรส่งเสริมเกษตรอินทรีย์ให้ยั่งยืนและเป็นภาพลักษณ์ที่เป็นเอกลักษณ์ควบคู่กับการส่งเสริมด้านการตลาดออนไลน์ของผลิตภัณฑ์เกษตรอินทรีย์ในชุมชน
- ควรขยายงานการเกษตรอินทรีย์ให้ครอบคลุมเกษตรกรทุกรายจากฐานทรัพยากรความรู้ที่ได้จัดตั้งศูนย์เรียนรู้ถ่ายทอดเทคโนโลยีโดยจัดในรูปแบบชุมชนสู่ชุมชน (C2C)
- ควรส่งเสริมกิจกรรมแหล่งท่องเที่ยวบนถนนการเชิงกิจกรรมมอดกปลา (Fishing Park) ให้คงอยู่ในรูปแบบงานประเพณีประจำของชุมชน

อาจารย์ผู้รับผิดชอบ

อาจารย์รวมพร มาลา เบอร์โทรศัพท์: 088 2829452
คณะวิทยาการจัดการ มหาวิทยาลัยราชภัฏอุดรดิตถ์