



ตำบลแก่งกระจาน

อำเภอแก่งกระจาน จังหวัดเพชรบุรี มหาวิทยาลัยราชภัฏเพชรบุรี

ศักยภาพตำบล

ก่อน
ตำบลมุ่งสู่ความยั่งยืน

หลัง
ตำบลมุ่งสู่ความยั่งยืน

ข้อมูลพื้นฐาน

ตำบลแก่งกระจาน มีลักษณะภูมิประเทศเป็นที่ราบสูงสลับภูเขาและเขตที่ราบลุ่มแม่น้ำ มีพื้นที่ขนาด 234,888 ไร่ พื้นที่ปกครองจำนวน 14 หมู่บ้านมีประชากรทั้งสิ้น 7,881 คน ประชากรในตำบลส่วนใหญ่ประกอบอาชีพเกษตรกรรม รับจ้างทั่วไป ค่าประมง และธุรกิจส่วนตัว โอนสศศย์ ที่พัก เป็นต้น ประชากรในพื้นที่มีรายได้มีน้อย และสถานการณ์โควิด-19 ในปัจจุบันทำให้ ประชากรประสบปัญหาความยาก จำนวนนักท่องเที่ยวที่ลดลง ชาวแก่งกระจานได้ แล่นออกจากริมฝั่งแม่น้ำ โอนสศศย์ภายในพื้นที่หมู่บ้านเพิ่มขึ้นยังไม่ได้รับการรับรอง ไม่มีการประชาสัมพันธ์ที่มากนัก นักท่องเที่ยวที่รู้จักมีจำนวนน้อย ทำให้รายได้ภายในชุมชนอาจไม่เพียงพอต่อการเลี้ยงชีพ

หญิง 3,868 คน

ชาย 4,013 คน

วัด 6 แห่ง

โรงเรียน 10 แห่ง

สถานบริการสุขภาพ 8 แห่ง

การพัฒนาพื้นที่

- การพัฒนาและสนับสนุนการท่องเที่ยวเชิงนิเวศน์ (โอนสศศย์บ้านเพิ่มขึ้น)
- การพัฒนาผลิตภัณฑ์อาหาร (หมู่บ้านเพิ่มขึ้น)
- การจัดอบรมคนไทยเพื่อสุขภาพ 150 ชั่วโมง (บ้านแม่คะเมย หมู่บ้าน พูบอน หมู่บ้านเพิ่มขึ้น)
- การพัฒนาสินค้า OTOP (หมู่บ้านพูนอน)

ภาคีเครือข่าย

- อบต.แก่งกระจาน
- คณะวิทยาศาสตร์และเทคโนโลยี มหาวิทยาลัยราชภัฏเพชรบุรี
- มหาวิทยาลัยราชภัฏเพชรบุรี
- รพ.สต.บ้านแม่คะเมย
- สำนักงานสาธารณสุขจังหวัดเพชรบุรี
- สำนักงานตรวจบัญชีสหกรณ์เพชรบุรี
- กรมอุทยานแห่งชาติแก่งกระจาน
- กรมอุทยานแห่งชาติ สัตว์ป่า และพันธุ์พืช
- สำนักงานการท่องเที่ยวและกีฬาจังหวัดเพชรบุรี
- สำนักงานพัฒนาชุมชนและสำนักงานเกษตรและสหกรณ์อำเภอแก่งกระจาน

ภาพกิจกรรมการพัฒนา



กิจกรรมพัฒนาอนามัยบ้านเพิ่มขึ้น



จัดกำลังสถานที่จุดยึดอินทร์ประจำหมู่บ้าน



กิจกรรมอบรมตลาดเพื่อสุขภาพ



กิจกรรมอบรมสร้างผลิตภัณฑ์ใหม่ในชุมชน



กิจกรรมยื่นขอเขียนกลุ่มวิสาหกิจชุมชน



กิจกรรมการพัฒนาผลิตภัณฑ์อาหาร

ข้อเสนอแนะ

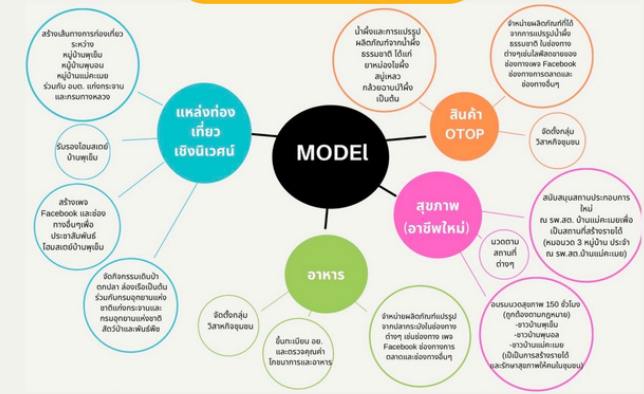
- 1.ชาวบ้านในชุมชนควรมีส่วนร่วมให้มากขึ้น
- 2.มีการถ่ายทอดองค์ความรู้ด้านการใช้เทคโนโลยีให้ชุมชนมากขึ้น

TPMAP



ความต้องการพื้นฐาน 5 มิติ (ปี 2561-2562)

กลไกการขับเคลื่อน



ผลลัพธ์

- เกิดการจ้างงาน 3 กลุ่ม ได้แก่ บัณฑิตจบใหม่ ประชาชนทั่วไป และ นักศึกษา จำนวน 18 คน
- ผู้จำนวนโครงการยกระดับเศรษฐกิจและสังคมรายตำบลแบบบูรณาการ ได้รับการฝึกพัฒนาทักษะ 4 ด้าน ได้แก่ Digital literacy, Language literacy, Financial literacy และ Social literacy
- ผู้เข้าร่วมโครงการได้รับการพัฒนาและยกระดับความรู้ในการใช้เทคโนโลยี นวัตกรรมเพิ่มมูลค่าสินค้าในท้องถิ่น นำไปสู่การยกระดับเศรษฐกิจและสังคมแบบบูรณาการ
- การจัดทำฐานข้อมูล Community Big Data ส่งเสริมระบบสื่อสารชุมชน
- การมีส่วนร่วมในการแข่งขัน Hackathon ในรอบชิงชนะเลิศระดับประเทศ

ด้านท่องเที่ยว
โอนสศศย์ได้รับการรับรองโอนสศศย์แบบโฮมโฮลจากกรมการท่องเที่ยวชุมชนมีรายได้เพิ่มมากขึ้น
มีการกระจายลูกค้าค่าใช้จ่ายแต่ละโอนสศศย์
มีการจัดการโอนสศศย์แบบรวมกลุ่ม

ด้านอาหาร
แปรรูปผลิตภัณฑ์น้ำพริกปลาร้ามะม่วง ใต้แก่ น้ำพริกถั่วแดงปลาย่าง น้ำพริกปลาป่น ผลิตภัณฑ์ได้รับการรับรองจากอย.และผ่านการตรวจคุณภาพจากโภชนาการเรียบร้อยแล้ว
มีการจัดตั้งวิสาหกิจชุมชน (บ้านพูนอน)

ด้านสุขภาพ/อาชีพใหม่
อาชีพใหม่ ได้แก่ การตรวจสุขภาพ 150 ชั่วโมง
หมอนวดมีรายได้เพิ่มมากขึ้น

ด้านผลิตภัณฑ์สินค้า OTOP
มีการจัดตั้งวิสาหกิจชุมชน (บ้านพูนอน)
มีการพัฒนาผลิตภัณฑ์ใหม่ 12 ผลิตภัณฑ์
ชาวบ้านมีรายได้เพิ่มมากขึ้น

ด้านเศรษฐกิจ	
จำนวนนักท่องเที่ยวเพิ่มขึ้น, รายได้เพิ่มขึ้น	
รายได้ ตั้งแต่เดือนกันยายน - พฤศจิกายน 2564	
ท่องเที่ยว	= 370,400 บาท
อาหาร	= 21,280 บาท
นวด	= 143,800 บาท
otop	= 24,912 บาท

ด้านสังคม	
เกิดแล้วเรียนรู้กันในชุมชน	
ชุมชนมีความรัก ความสามัคคี	
ชุมชนมีความสุขมากขึ้น	
ชุมชนรักบ้านเกิด	
ชุมชนมีรายได้เพิ่มมากขึ้น	
ชุมชนเรียนรู้สิ่งใหม่ๆตลอดเวลา	
ชุมชนเข้มแข็ง	

ผู้รับผิดชอบโครงการ

ผู้ช่วยศาสตราจารย์ณรงค์ ไทรเนตร์
เบอร์โทร 08-8993-5696
หน่วยงาน คณะวิทยาศาสตร์และเทคโนโลยี

นายบุญรัตน์ ศูนย์จันทร์
เบอร์โทร 08-7164-9257
หน่วยงาน คณะวิทยาศาสตร์และเทคโนโลยี