

การดำเนินงานรายตำบล (TSI)

ตำบลปอง อำเภอปอง จังหวัดพะเยา มหาวิทยาลัยพะเยา

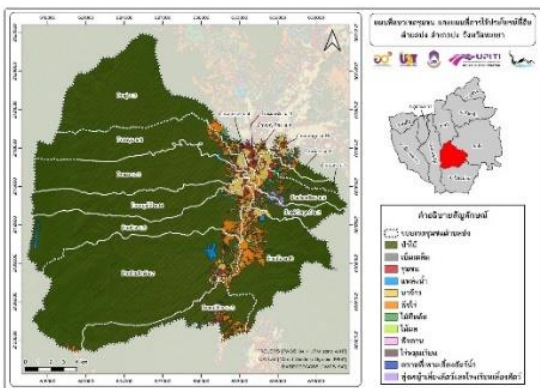
ศักยภาพตำบล

ประเมิน (ก่อน) : ตำบลมุ่งสู่ความพอเพียง

ประเมิน (หลัง) : ตำบลมุ่งสู่ความยั่งยืน

ข้อมูลพื้นที่ตำบล

ตำบลปอง เป็นที่ราบริมฝั่งแม่น้ำยม มีทั้งหมด 16 หมู่บ้าน จำนวนประชากรทั้งสิ้น 6,187 คน เป็นชาย 2,998 คน และหญิง 3,189 คน มีขอบเขตและการใช้ประโยชน์ที่ดิน แสดงดังแผนที่ดังนี้



TPMAP ความต้องการพื้นฐาน 5 มิติ

จากความต้องการพื้นฐาน 5 มิติ ได้แก่ ด้านสุขภาพ ด้านความเป็นอยู่ ด้านการศึกษา ด้านรายได้ และด้านการเข้าถึงบริการรัฐ ตำบลปองมีความต้องการพื้นฐานด้านรายได้มากที่สุดเมื่อเทียบกับทั้ง 4 มิติ จากการสำรวจพบว่า ตำบลปองมีการก่อตั้งกลุ่มวิสาหกิจชุมชนขึ้นมาเพื่อเป็นการสร้างรายได้เสริมให้กับชุมชน ทางโครงการเห็นความสำคัญจึงเข้าไปช่วยยกระดับผลิตภัณฑ์สินค้า OTOP ให้เป็นที่รู้จัก และเพิ่มรายได้ให้กับชุมชนเพิ่มมากขึ้น

การพัฒนาพื้นที่

โจทย์พื้นที่

1. การบริหารจัดการน้ำระดับชุมชน
2. การยกระดับสินค้า OTOP และการท่องเที่ยว
3. การจัดการข้อมูลขนาดใหญ่ของชุมชน (Community Big data)
4. การพัฒนาอาชีพทางเลือก



กิจกรรมที่ดำเนินการ

1. จัดทำแผนพัฒนาการบริหารจัดการน้ำ การมีส่วนร่วม
2. สำรวจทรัพยากรแหล่งน้ำชุมชน
3. ส่งเสริมและพัฒนาอาชีพเลี้ยงสัตว์น้ำเศรษฐกิจ
4. ส่งเสริมและพัฒนาอาชีพการเลี้ยงผึ้งเศรษฐกิจ
5. การยกระดับสินค้า OTOP และการท่องเที่ยว



กลไกการดำเนินงาน

1. ประชุมจัดทำแผนพัฒนาการบริหารจัดการน้ำ พัฒนาอาชีพ โดยกระบวนการมีส่วนร่วม
2. สำรวจและจัดทำข้อมูล Bigdata แผนที่ใช้ประโยชน์ที่ดิน
3. จัดอบรมและให้ความรู้ ส่งเสริมและพัฒนาอาชีพเลี้ยงสัตว์น้ำเศรษฐกิจ การเลี้ยงผึ้งเศรษฐกิจ
4. พัฒนา ออกแบบผลิตภัณฑ์ ยกระดับสินค้า OTOP และ พัฒนารูปแบบการท่องเที่ยวชุมชน

ผลลัพธ์

1. การจ้างงาน (20 อัตรา) ประกอบด้วย
บัณฑิตจบใหม่ 10 อัตรา , นักศึกษา 5 อัตรา , ประชาชน 5 อัตรา
2. การพัฒนาทักษะ 4 ด้าน ประกอบด้วย
ทักษะด้านการเงิน (Financial Literacy) , ทักษะด้านสังคม (Social Literacy) ,
ทักษะด้านดิจิทัล (Digital Literacy) , ทักษะด้านภาษาอังกฤษ (English Literacy)
3. การยกระดับเศรษฐกิจและสังคมรายตำบลแบบบูรณาการ
การยกระดับสินค้า OTOP โดยการออกแบบบรรจุภัณฑ์ โลโก้ และฉลากสินค้า สินค้า OTOP ของตำบลปอง คือ ถั่วลิสงคั่วเกลือบ้านห้วยสิงห์ ซึ่งเป็นวิสาหกิจชุมชนในพื้นที่บ้านห้วยสิงห์และช่องทางการจำหน่ายขยายกว้างจากเมื่อก่อนขายแค่ในชุมชน ปัจจุบันนี้การจำหน่ายในรูปแบบออนไลน์ เช่น Facebook Line Shopee และ Lazada เป็นต้น
4. การจัดทำข้อมูล Thailand Community Data (TCD) จำนวน 1,004 ข้อมูล

ผลลัพธ์เชิงเศรษฐกิจ

1. รายได้ที่เพิ่มขึ้น
รายได้ของตำบลเพิ่มขึ้น
เฉลี่ยร้อยละ 10
รายได้ของตำบลเพิ่มขึ้น
เฉลี่ย 200,000 (บาท/เดือน/ปี)
รายได้ของตำบลเพิ่มขึ้น
เฉลี่ย 10,000 (บาท/คน/ครัวเรือน)
2. การเพิ่มผลิตภาพ (productivity)
ต้นทุนการผลิตถั่วลิสงคั่วเกลือ
บ้านห้วยสิงห์ ลดลง ร้อยละ 5
ผลผลิตเพิ่มขึ้นร้อยละ 10

ผลลัพธ์เชิงสังคม

1. คุณภาพชีวิตที่ดีขึ้น
2. การย้ายถิ่นฐานเพื่อออกไปทำงานลดลง
3. เกิดการมีส่วนร่วมของประชาชนมากขึ้น
4. สร้างโอกาสในการเรียนรู้และเข้าถึงเทคโนโลยี นวัตกรรม



ข้อเสนอแนะ

การจัดทำโครงการ U2T ทำให้ได้ทราบถึง pain point ของพื้นที่โดยใช้ข้อมูลจาก TMAP และข้อมูลจากองค์การปกครองส่วนท้องถิ่นที่จริง ทำให้เกิดการพัฒนาคือตรงตามความต้องการของพื้นที่ได้อย่างมีประสิทธิภาพ ควรมีการดำเนินงานร่วมกับภาคีเครือข่ายทั้งหน่วยงานราชการและเอกชนเพื่อให้เกิดการทำงานแบบบูรณาการ โครงการนี้ควรดำเนินการอย่างต่อเนื่องเพื่อการให้เกิดการแก้ไขปัญหาและพัฒนาอย่างเป็นรูปธรรม สร้างการพัฒนาแบบยั่งยืนต่อไป

ผู้รับผิดชอบ : รองศาสตราจารย์ ดร.สิทธิตักดิ์ ปิ่นมงคลกุล

เบอร์ติดต่อ : 081 877 7056 หน่วยงาน : สถาบันนวัตกรรมและถ่ายทอดเทคโนโลยี