

การดำเนินงานรายตำบล (TSI)

ตำบลฝายกวาง อำเภอเชิงฉะ จังหวัดพะเยา มหาวิทยาลัยพะเยา

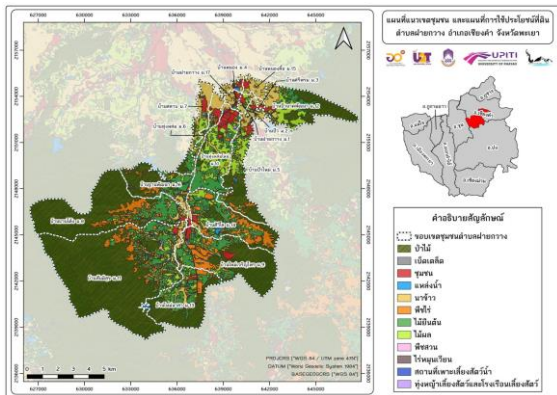
ศักยภาพตำบล

ประเมิน (ก่อน) : ตำบลที่อยู่รอด

ประเมิน (หลัง) : ตำบลมุ่งสู่ความยั่งยืน

ข้อมูลพื้นที่ตำบล

ตำบลฝายกวาง มีหมู่บ้านทั้งหมด 17 หมู่บ้าน จำนวนประชากรทั้งหมด 8,842 คน เป็นชาย 4,300 คน และหญิง 4,542 คน มีจอบเขตตำบลและข้อมูลแหล่งน้ำ



กลไกการดำเนินงาน

1. ประชุมจัดทำแผนพัฒนาการบริหารจัดการน้ำ พัฒนาอาชีพ โดยกระบวนการมีส่วนร่วม
2. สำรวจและจัดทำข้อมูล Bigdata แผนที่ใช้ประโยชน์ที่ดิน
3. จัดอบรมและให้ความรู้ ส่งเสริมและพัฒนาอาชีพเลี้ยงสัตว์น้ำเศรษฐกิจ การเลี้ยงผึ้งเศรษฐกิจ
4. พัฒนา ออกแบบผลิตภัณฑ์ ยกระดับสินค้า OTOP และ พัฒนารูปแบบการท่องเที่ยวชุมชน

ผลลัพธ์

1. การจ้างงาน (20 อัตรา) ประกอบด้วย
- บัณฑิตจบใหม่ 10 อัตรา , นักศึกษา 5 อัตรา , ประชาชน 5 อัตรา
2. การพัฒนาทักษะ 4 ด้าน ประกอบด้วย
ทักษะด้านการเงิน (Financial Literacy) , ทักษะด้านสังคม (Social Literacy) , ทักษะด้านดิจิทัล (Digital Literacy) , ทักษะด้านภาษาอังกฤษ (English Literacy)
3. การยกระดับเศรษฐกิจและสังคมรายตำบลแบบบูรณาการ
การยกระดับสินค้า OTOP โดยการออกแบบบรรจุภัณฑ์ โลโก้ และฉลากสินค้า
สินค้า OTOP ของตำบลฝายกวาง คือ ตะกร้าหวาย ซึ่งเป็นวิสาหกิจชุมชนกลุ่มตะกร้าหวายบ้านนาสา และช่วยเพิ่มช่องทางการขายให้กว้างขึ้น ผ่าน Platform ออนไลน์ เช่น Facebook Line Shopee และ Lazada เป็นต้น
4. การจัดทำข้อมูล Thailand Community Data (TCD) จำนวน 417 ข้อมูล

TPMAP ความต้องการพื้นฐาน 5 มิติ

จากข้อมูลความต้องการพื้นฐาน 5 มิติ ได้แก่ ด้านสุขภาพ ด้านความเป็นอยู่ ด้านการศึกษา ด้านรายได้ และด้านการเข้าถึงบริการรัฐ ตำบลแม่้องมีความต้องการพื้นฐานด้านรายได้มากที่สุด เมื่อเทียบกับทั้ง 4 มิติ จากการสำรวจพบว่า ตำบลแม่้องมีการก่อตั้งกลุ่มวิสาหกิจชุมชนขึ้นมาเพื่อเป็นการสร้างรายได้เสริมให้กับชุมชนทางโครงการเห็นความสำคัญจึงเข้าไปช่วยยกระดับผลิตภัณฑ์สินค้า OTOP ให้เป็นที่รู้จัก และเพิ่มรายได้ให้กับชุมชนเพิ่มมากขึ้น

การพัฒนาพื้นที่

โจทย์พื้นที่

1. การบริหารจัดการน้ำระดับชุมชน
2. การยกระดับสินค้า OTOP และการท่องเที่ยว
3. การจัดการข้อมูลขนาดใหญ่ของชุมชน (Community Big data)
4. การพัฒนาอาชีพทางเลือก



กิจกรรมที่ดำเนินการ

1. จัดทำแผนพัฒนาการบริหารจัดการน้ำ การมีส่วนร่วม
2. สำรวจทรัพยากรแหล่งน้ำชุมชน
3. ส่งเสริมและพัฒนาอาชีพเลี้ยงสัตว์น้ำเศรษฐกิจ
4. ส่งเสริมและพัฒนาอาชีพการเลี้ยงผึ้งเศรษฐกิจ
5. การยกระดับสินค้า OTOP และการท่องเที่ยว



ผลลัพธ์เชิงเศรษฐกิจ

1. รายได้ที่เพิ่มขึ้น
รายได้ของตำบลเพิ่มขึ้นเฉลี่ยร้อยละ 10
รายได้ของตำบลเพิ่มขึ้นเฉลี่ย 100,000 (บาท/เดือน/ปี)
รายได้ของตำบลเพิ่มขึ้นเฉลี่ย 5,000 (บาท/คน/ครัวเรือน)
2. การเพิ่มผลิตภาพ (productivity)
ต้นทุนการผลิตตะกร้าหวายลดลงเฉลี่ยร้อยละ 5
ผลผลิตเพิ่มขึ้นเฉลี่ยร้อยละ 5

ผลลัพธ์เชิงสังคม

1. คุณภาพชีวิตที่ดีขึ้น
2. การย้ายถิ่นฐานเพื่อออกไปทำงานลดลง
3. เกิดการมีส่วนร่วมของประชาชนมากขึ้น
4. สร้างโอกาสในการเรียนรู้และเข้าถึงเทคโนโลยี นวัตกรรม



ข้อเสนอแนะ

การจัดทำโครงการ U2T ทำให้ได้ทราบถึง pain point ของพื้นที่ที่ใช้ข้อมูลจาก TPMAP และข้อมูลจากองค์การปกครองส่วนท้องถิ่น ทำให้เกิดการพัฒนาคือตรงตามความต้องการได้อย่างมีประสิทธิภาพ ควรมีการดำเนินงานร่วมกับภาคีเครือข่ายทั้งหน่วยงานราชการและเอกชนเพื่อให้เกิดการทำงานแบบบูรณาการ โครงการนี้ควรดำเนินการอย่างต่อเนื่องเพื่อให้เกิดการแก้ไขปัญหาคือและพัฒนาอย่างเป็นรูปธรรม สร้างการพัฒนาแบบยั่งยืนต่อไป

ผู้รับผิดชอบ : รองศาสตราจารย์ ดร.สิทธิศักดิ์ ปิ่นมงคลกุล

เบอร์ติดต่อ : 081 877 7056 หน่วยงาน : สถาบันนวัตกรรมและถ่ายทอดเทคโนโลยี