

การดำเนินงานรายตำบล (TSI)

ตำบลอานาเรู อำเภอเมือง จังหวัดปัตตานี



มหาวิทยาลัยวิทยาลัยสงขลานครินทร์

ศักยภาพตำบล

ประเมิน (ก่อน)
ตำบลมุ่งสู่ความพอเพียง

ประเมิน (หลัง)
ตำบลมุ่งสู่ความยั่งยืน

ข้อมูลพื้นที่ตำบล

ตำบลอานาเรู เป็นตำบลภายใต้การปกครองโดยเทศบาลเมืองปัตตานี ซึ่งเป็นเมืองศูนย์กลางของจังหวัดปัตตานี ตั้งอยู่ริมอ่าวไทยบริเวณปากแม่น้ำปัตตานี มีพื้นที่ทั้งหมด 4.78 ตารางกิโลเมตร ครอบคลุม 3 ตำบลได้แก่ ตำบลละหารัง ตำบลอานาเรู และตำบลละงะบังติกอ สภาพพื้นที่ตำบลอานาเรูส่วนใหญ่มีลักษณะเป็นที่ลุ่มถูกน้ำท่วมในฤดูฝน ลักษณะพื้นที่ลาดเอียงมีแม่น้ำปัตตานีไหลผ่านซึ่งเป็นแม่น้ำสำคัญมีน้ำตลอดปีสามารถประหยชน์ด้านการเกษตรกรรม อุตสาหกรรม การประมง เลี้ยงสัตว์ และเป็นแหล่งน้ำดิบในการผลิตน้ำประปา ตำบลอานาเรูมีจำนวนประชากรรวม 10,023 คน แบ่งเป็นเพศชาย 4,828 คน เพศหญิง 5,111 คน และจำนวนครัวเรือนทั้งสิ้น 4,488 ครัวเรือน จากการลงพื้นที่เชิงสำรวจสำหรับจัดเก็บข้อมูลคนจนแบบซีเป่า ซึ่งอ้างอิงจากชุดข้อมูลความจำเป็นพื้นฐาน (จปฐ.) ทำให้ทราบถึงปัญหาต่างๆ ของคนในชุมชนดังนี้ 1. เนื่องจากสถานการณ์การแพร่ระบาดของเชื้อไวรัสโคโรนา (COVID-19) ทำให้ประชาชนในพื้นที่ว่างงาน ประกอบกับรายได้ในครัวเรือนที่ลดลง เนื่องจากไม่สามารถประกอบกิจการได้อย่างเต็มที่ เพราะต้องปฏิบัติตามมาตรการเฝ้าระวังโควิด19 (COVID-19) 2. การสื่อสาร การประชาสัมพันธ์ข้อมูลข่าวสาร กิจกรรมโครงการต่าง ๆ รวมถึงการสร้างความรู้ความเข้าใจที่เกี่ยวกับสถานที่ทรงคุณค่าประเพณี ศิลปะวัฒนธรรมอัตลักษณ์ชุมชนไปยังกลุ่มคนในชุมชนยังไม่ทั่วถึง 3. ผู้สูงอายุในพื้นที่ขาดคนดูแล เพราะคนในครอบครัวติดภาระกิจการทำงาน

กลไกการดำเนินงาน

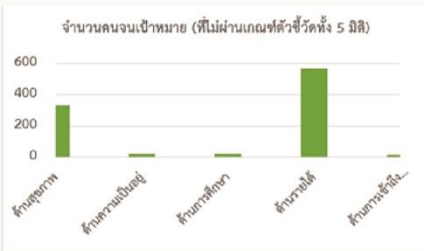
1. นำเสนอกลไก (สำรวจความต้องการ/วิเคราะห์ปัญหา/สร้างเครื่องมือแก้ปัญหา)
2. ขั้นตอน (ออกแบบกิจกรรม/นำเสนอต่อชุมชน/ถ่ายทอดองค์ความรู้สู่ชุมชน)
3. วิธีการที่ใช้ รวมถึงความร่วมมือต่างๆ (จัดกิจกรรมแบบ online osite ร่วมกับภาครัฐ ได้แก่ วัฒนธรรมจังหวัดปัตตานี/เทศบาลเมืองปัตตานี/ท่องเที่ยวจังหวัดปัตตานี ภาคเอกชน ได้แก่ ก่ออุตสาหกรรมจังหวัดปัตตานี/ร้านค้า/บริษัทภายในชุมชน /TDC/มูลนิธิสภาเจ้าแม่ลิ้มกอเหนี่ยว/ท่องเที่ยวจังหวัดปัตตานี



ผลลัพธ์

1. มีการจ้างงาน 20 อัตรา (บัณฑิต 10 คน, ประชาชน 5 คน, นักศึกษา 5 คน)
2. มีการพัฒนาทักษะ 4 ด้าน Digital Literacy/English Literacy/Financial Literacy Social Literacy
3. การยกระดับเศรษฐกิจและสังคมรายตำบลแบบบูรณาการ BSSU 14 ปีเป้าหมายเป็นตำบลมุ่งสู่ความยั่งยืน
4. Community Big Data ต.อานาเรู จำนวน 10 หมวด 1. ผู้ที่ย้ายกลับบ้านเนื่องจากสถานการณ์โควิด 2. แหล่งท่องเที่ยว 3. ที่พัก/โรงแรม 4. ร้านอาหารในท้องถิ่น 5. อาหารที่นำส่งใจประจำถิ่น 6. เกษตรกรในท้องถิ่น 7. พืชในท้องถิ่น 8. สัตว์ในท้องถิ่น 9. ภูมิปัญญาในท้องถิ่น 10. แหล่งน้ำในท้องถิ่น

TPMAP ความต้องการพื้นฐาน 5 มิติ



ตัวชี้วัด ในรายมิติที่มีไม่ผ่านเกณฑ์มากที่สุด ได้แก่ ด้านรายได้ จำนวน 566 คน รองลงมาด้านสุขภาพ จำนวน 332 คน

ผลลัพธ์เชิงเศรษฐกิจ

1. ดึงดูดนักท่องเที่ยวให้มีเพิ่มขึ้นร้อยละ 15 ต่อปี
2. ได้ผลิตภัณฑ์ต้นแบบที่สะท้อนอัตลักษณ์ตำบลอานาเรู จำนวน 6 ผลิตภัณฑ์และรายได้ที่เพิ่มขึ้นของประชาชนในตำบลอานาเรู ร้อยละ 10 ต่อปี
3. เกิดกิจกรรมการอบรมถ่ายทอดองค์ความรู้การสร้างผลิตภัณฑ์อัตลักษณ์ตำบลอานาเรู ก่อเกิดอาชีพใหม่ 1 อาชีพ สามารถสร้างรายได้ให้แก่ประชาชนผู้ว่างงานเฉลี่ยคนละ 40,000 บาท ต่อปี
4. เกิดการจัดตลาดศูนย์ภูมิทัศน์ภายในตำบลอานาเรู สามารถสร้างรายได้ให้แก่ผู้ประกอบการในชุมชนที่เพิ่มขึ้น ร้อยละ 10 ต่อปี

ผลลัพธ์เชิงสังคม

1. ชุมชนได้ผลิตภัณฑ์ต้นแบบที่สะท้อนอัตลักษณ์ 6 ชุมชน
2. มีสถานที่ท่องเที่ยวในชุมชนเพิ่มขึ้นจากการสร้างสรรค์ผลงานศิลปะกับชุมชน เพื่อปรับภูมิทัศน์และเป็นแหล่งเผยแพร่ความรู้เชิงประวัติศาสตร์ชุมชน
3. ชุมชนกำหนดเป้าหมายเพื่อการท่องเที่ยววิถีชุมชน
4. เกิดการเข้าถึงชุมชน เพื่อสร้างความรู้ความเข้าใจในการพัฒนา สนับสนุน ส่งเสริมการท่องเที่ยวเชิงอนุรักษ์ที่ยั่งยืน

การพัฒนาพื้นที่

1. การท่องเที่ยวเชิงอนุรักษ์

- 1) ผลงานศิลปะกับชุมชนเพื่อปรับภูมิทัศน์ และเป็นแหล่งเผยแพร่ความรู้เชิงประวัติศาสตร์ชุมชน จำนวน 5 จุด

2. ผลิตภัณฑ์ชุมชน

- 2) พัฒนาออกแบบผลิตภัณฑ์ชุมชน และจัดอบรมถ่ายทอดองค์ความรู้ให้แก่ชุมชน ประกอบด้วย งานผ้าบาติก, ผลิตภัณฑ์จากผ้าบาติก, เกี่ยวจ่าลองเจ้าแม่ฯ, เกี่ยวจ่าลองพระหม้อ, เกี่ยวกลาง, อักษรมงคล)

3. การสร้างอาชีพ/สร้างรายได้

- 3) จัดตลาดศูนย์ภูมิทัศน์ชุมชน เพื่อส่งเสริมอาชีพและกระตุ้นเศรษฐกิจการท่องเที่ยวในรูปแบบ online และ onsite

ข้อเสนอแนะ

การจัดสรรงบประมาณในแต่ละงวดงานควรมีความรวดเร็วยั่งยืน เพื่อให้สอดคล้องตามกำหนดการจัดกิจกรรมของผู้รับผิดชอบโครงการรายตำบลกำหนดไว้ รวมถึงการกำหนดรูปแบบค่าใช้จ่ายวัสดุ ครุภัณฑ์ควรเปิดกว้างมากกว่าเดิม เพื่อให้ตรงกับความต้องการของชุมชนอย่างแท้จริง

ผู้รับผิดชอบ ผู้ช่วยศาสตราจารย์ศรีชัย พุ่มมาก เบอร์ติดต่อ 0848594920 หน่วยงาน มหาวิทยาลัยสงขลานครินทร์

หมายเหตุ: แบบฟอร์ม/1 ตำบล