

ก่อน

หลัง

ข้อมูลพื้นที่

การประเมินศักยภาพตำบล

พอเพียง

ยั่งยืน

ลักษณะทั่วไป

ตำบลคลองสอง เป็นตำบลที่อยู่ในการปกครองของ ๒ เทศบาล คือ เทศบาลเมืองคลองหลวง โดยเทศบาลเมืองคลองหลวง ตั้งอยู่ในเขตอำเภอคลองหลวง จังหวัดปทุมธานี อยู่ห่างจากกรุงเทพเป็นระยะทางประมาณ ๑๗ กิโลเมตร มีพื้นที่รวมทั้งสิ้น ๔๒.๙๓๕ ตารางกิโลเมตร หรือ ๒๖,๘๓๕.๓๗ ไร่ ได้รับการยกฐานะขึ้นเป็นเทศบาล เมื่อวันที่ ๒๕ พฤษภาคม พ.ศ.๒๕๕๒ ตามพระราชบัญญัติเปลี่ยนแปลงฐานะของสุขาภิบาลเป็นเทศบาล พ.ศ.๒๕๕๒

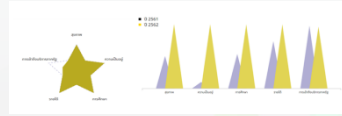
อาชีพเดิม

เนื่องจากตำบลคลองสองเป็นที่รองรับการขยายตัวทางเกษตรกรรม ทำให้มีการลงทุนด้านที่พักอาศัย โรงงานอุตสาหกรรม และธุรกิจต่างๆ มีพื้นที่ที่ใช้ในการเกษตรกรรม และประชาชนส่วนใหญ่ทำงานบริษัทเอกชนราชการ ธุรกิจส่วนตัว และยังมีการทำผลิตภัณฑ์ชุมชน

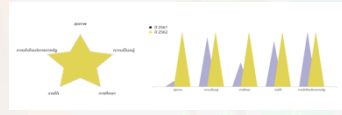
สถานที่สำคัญ

- | | |
|--|---------------------------------------|
| ๑. เทศบาลเมืองคลองหลวง | ๑๔. ตลาดคลองหลวง |
| ๒. โรงเรียนวัดกล้วย | ๑๕. ตลาดผลไม้อยุธยา |
| ๓. โรงเรียนคลองสอง (เสวตสมบุรณ์อุปถัมภ์) | ๑๖. ตลาดผลไม้นานาชาติ ตลาดไท |
| ๔. โรงเรียนอนุบาลโชคชัยคลองหลวง | ๑๗. ตลาดต้นไม้ ก้ายตลาดไท |
| ๕. โรงเรียนดวงจิต2 | ๑๘. ตลาดทวีโชค |
| ๖. เทศบาลเมืองท่าโขลง | ๑๙. ตลาดบงกช |
| ๗. วิทยาลัยเทคโนโลยีบุญถาวร | ๒๐. ตลาดสดอยุธยา พลาซ่า |
| ๘. โรงเรียนลำสนธิ | ๒๑. มัสยิดเจริญอิสลาม |
| ๙. โรงเรียนเทศบาลท่าโขลง ๑ | ๒๒. คริสตจักรพำไรราม |
| ๑๐. โรงเรียนปากคลองสอง | ๒๓. สำนักวิปัสสนาตำบลดงสน |
| ๑๑. โรงเรียนสังข์บัววิภา | ๒๔. มัสยิดอาลีฮัยยาที่รอยบิลาลูน |
| ๑๒. วัดกล้วย | ๒๕. วัดคลองสอง (ฟ้าคำรณ) |
| ๑๓. วัดทับทิมแดง | ๒๖. สถาบันดารุ้ลอุลุม อัล-อิสลามียะห์ |

TP-MAP ปัญหาในพื้นที่



เทศบาลเมืองคลองหลวง



เทศบาลเมืองท่าโขลง

จากข้อมูล TP-MAP พบว่า ประเด็นที่เป็นปัญหาและควรต้องมีการพัฒนาและยกระดับของเทศบาลเมืองคลองหลวงและเทศบาลเมืองท่าโขลง อำเภอคลองหลวง จังหวัดปทุมธานี คือ ด้านของ การเข้าถึงบริการของรัฐ

ผลลัพธ์จากการพัฒนา

ผลลัพธ์

- เกิดการจ้างงาน ๒๐ ตำแหน่ง ใน ๓ กลุ่ม
- การพัฒนาทักษะครบ ๒๐ ชั่วโมง ใน ๔ ด้าน
- การยกระดับผลิตภัณฑ์ จำนวน ๓ ผลิตภัณฑ์ มีดังนี้
 - ผลิตภัณฑ์ขนม อาหารว่างประเภทต้มช้ำ
 - ผลิตภัณฑ์เนื้อสัตว์แบบฝอย
 - ผลิตภัณฑ์การต่อยอดผลิตภัณฑ์จากน้ำพริกแกง
- การจัดทำข้อมูลขนาดใหญ่ (Community Big Data)

ผลลัพธ์เชิงเศรษฐกิจ

- ผู้เข้าร่วมโครงการอยู่ในกระบวนการของการจัดกิจกรรมครบถ้วน ร้อยละ ๗๐
- ผู้ประกอบการมีรายได้เพิ่มขึ้นร้อยละ ๑๐
- ผลิตภัณฑ์ชุมชนที่มีอัตลักษณ์ จำนวน ๓ ผลิตภัณฑ์
- ชุมชนมีรายได้หมุนเวียนเพิ่มมากขึ้นจากคุณภาพของผลิตภัณฑ์

ผลลัพธ์เชิงสังคม

- ผลิตภัณฑ์ชุมชนที่มีอัตลักษณ์เป็นที่ยอมรับในท้องตลาด
- ผู้เข้าร่วมโครงการสามารถจำหน่ายผลิตภัณฑ์ในราคาที่สูงขึ้น มีคุณภาพชีวิตดีขึ้น
- ส่งเสริมช่องทางการตลาด เช่น การใช้เทคโนโลยีสมัยใหม่ เพื่อสร้างระบบเศรษฐกิจชุมชนที่เข้มแข็งอย่างยั่งยืน
- ชุมชนเกิดความสามัคคีในกระบวนการทำงานแบบมีส่วนร่วม

กิจกรรมพัฒนาตำบล

โจทย์พื้นที่

- ต้องการการพัฒนาผลิตภัณฑ์ภายในท้องถิ่นให้หลากหลายเพื่อแสดงถึงความเป็นเอกลักษณ์ภายในตำบล
- ต้องการสร้างรายได้ให้แก่ชุมชนเพิ่มมากขึ้น
- ต้องการพัฒนาอาชีพชุมชน
- ต้องการพัฒนาผลิตภัณฑ์ชุมชนที่มีอัตลักษณ์ เป็นที่ยอมรับภายในท้องถิ่น

กิจกรรมในการพัฒนา

- กิจกรรมที่ ๑ การพัฒนาผลิตภัณฑ์
- กิจกรรมที่ ๒ อบรมการสร้างสรรค์ผลิตภัณฑ์
- กิจกรรมที่ ๓ การยกระดับผลิตภัณฑ์
- กิจกรรมที่ ๔ อบรมส่งเสริมการตลาดเพื่อเพิ่มประสิทธิภาพผลิตภัณฑ์ภายในชุมชนสู่เชิงพาณิชย์
- กิจกรรมที่ ๕ การอภิปรายและการมีส่วนร่วมการพัฒนาผลิตภัณฑ์ในชุมชน

กลไกการทำงานในพื้นที่

วิธีการ กลไก ในการดำเนินการ

- ติดต่อประสานงานการ อบต. ผู้นำชุมชน
- นัดหมายและสรุปเนื้อหาการทำกิจกรรม
- การลงพื้นที่บ่อยๆ สร้างกลุ่มเครือข่ายในการติดต่อ
- สร้างสัมพันธ์มิตรที่ต่อกับชาวบ้าน
- การให้ชาวบ้านมีส่วนร่วมในการแสดงความคิดเห็น และรับฟังความต้องการการพัฒนาของกลุ่ม
- ดำเนินการทำกิจกรรม สรุป และประเมินผล
- สนับสนุนช่วยเหลือในสิ่งที่ชุมชนต้องการ

ข้อเสนอแนะ

- จัดเตรียมความรู้ให้แก่ชุมชนในช่วงสถานการณ์การแพร่ระบาดของโรคโควิด เพื่อให้ชุมชนได้รับการพัฒนาอย่างต่อเนื่อง
- การร่วมมือระหว่างหน่วยงานที่เกี่ยวข้องในการพัฒนาชุมชน เพื่อร่วมกันหาแนวทางการแก้ไขปัญหา พัฒนาชุมชนสู่ความยั่งยืนอย่างแท้จริง
- เปิดโอกาสให้ชุมชนศึกษาดูงานในหน่วยงานต่างๆ เพื่อจะนำมาพัฒนาหรือต่อยอดผลิตภัณฑ์ของตนเองต่อไป

ผู้รับผิดชอบ ดร.ณัฐชรี แพกุล

เบอร์ติดต่อ ๐๘๙-๒๕๒๑๓๐๐

หน่วยงาน คณะเทคโนโลยีคหกรรมศาสตร์
มหาวิทยาลัยเทคโนโลยีราชมงคลธัญบุรี