

ตำบลเรือง

อำเภอเมืองน่าน จังหวัดน่าน



มหาวิทยาลัยธรรมศาสตร์

ศักยภาพ
ตำบล

ตำบลอยู่รอด
9 เป้าหมาย

มุ่งสู่ความพอเพียง
13 เป้าหมาย

ข้อมูลพื้นที่ตำบล

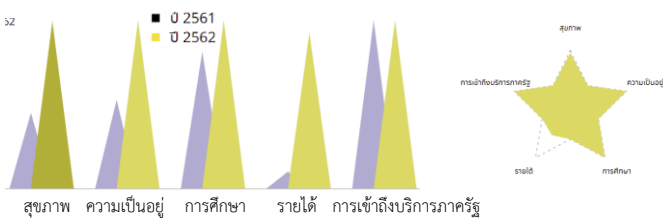
ตำบลเรือง มีทั้งสิ้น 8 หมู่บ้าน เขตการปกครองของ องค์การบริหารส่วนตำบล ประชากรในตำบลมี 4,310 คน ร้อยละ 50.6 เป็นผู้หญิง ประชากรมีจำนวนลดลง ประมาณ 6.7% ต่อปี เข้าสู่ชุมชนสูงวัย ปัจจุบันมีผู้อาศัยอยู่ 1,532 ครัวเรือน



ตำบลเรืองเป็นเมืองพุทธ เชื่อมโยงด้วยวัด 6 แห่ง ชีวิตความเป็นอยู่เรียบง่าย ปลอดภัย มีสาธารณสุขโรคครอบคลุมในพื้นที่อยู่อาศัย 100% พื้นที่ร้อยละ 60 เป็นป่าไม้ และภูเขา จึงเป็นแหล่งต้นน้ำ ลำธาร มีต้นขาเมี่ยงอุดมสมบูรณ์โดยธรรมชาติ ประชาชนส่วนใหญ่มีรายได้จากการเกษตร รับจ้าง และการค้าขาย



TPMAP ความต้องการพื้นฐาน 5 มิติ

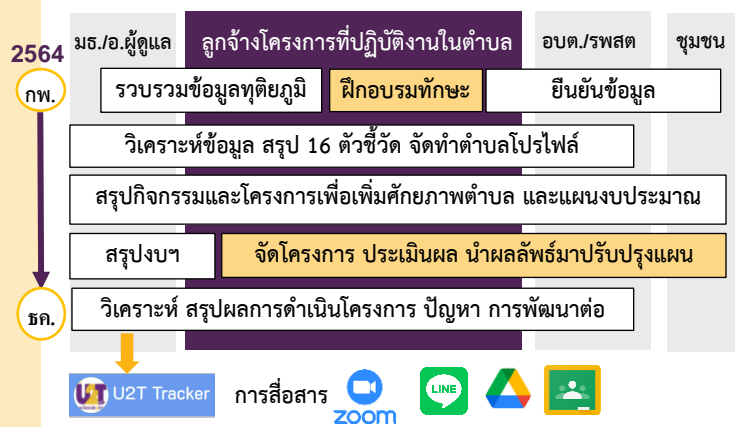


ข้อมูล TMAP สํารวจจาก 1,213 ครัวเรือน เปรียบเทียบระหว่างปี พ.ศ.2561 และ 2562 ชี้ให้เห็นโจทย์ในการพัฒนาด้านรายได้และสุขภาพ จำนวนคนจนเป้าหมาย ที่ตกตัวชีวิตในปี 2564 ยังอยู่ในมิติของรายได้และสุขภาพ จึงมีกิจกรรมการพัฒนา ในมิติทั้ง 5 ด้าน จากหน่วยงานนอก อว. ทั้งสิ้น 12 โครงการขนานกับโครงการนี้

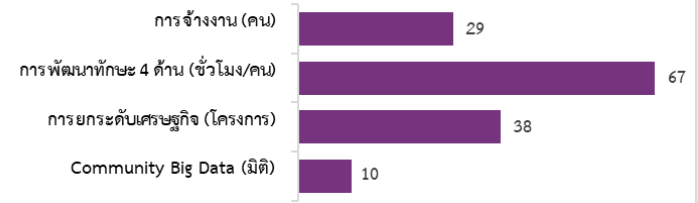
การพัฒนาพื้นที่ และสัดส่วนงบประมาณ



กลไกการดำเนินงาน



ผลลัพธ์



เชิงเศรษฐกิจ

1. รายจ่ายลดลง **6,000 บาท/ปี** จาก การฝึกอาชีพช่างตัดผม, เสริมสวย, ปู่ยอินทรีย์จากขยะ, การเพาะเห็ด
2. รายได้เพิ่มขึ้น **24,000 บาท/ปี** จาก การจำหน่ายปุ๋ยมูลไส้เดือน, ดินผสมพร้อมปลูก
3. การเพิ่มผลผลิตภาพ ในการผลิตปุ๋ย เพาะปลูก, กำจัดขยะ, การเลี้ยงสุกร, การทำเศรษฐกิจวนกลับ
4. ขยายตลาดและเพิ่มคุณภาพสินค้า ชุมชน จำนวน 5 ผลิตภัณฑ์ ทั้งเมียงชา กลือสปลาแช่แข็ง ปู่ย ชุดผัก

เชิงสังคม

1. คุณภาพชีวิตดีขึ้น ประชาชนกลุ่มเปราะบางได้รับการฝึกอบรมเพื่อพัฒนาการจัดที่อยู่อาศัย โภชนาการ
2. เยาวชนคืนถิ่นฐาน ลุกจ้างโครงการ ร้อยละ 20 คืนถิ่นฐาน
3. รพ.สต.ติดตามสื่อสารกับผู้ป่วยได้ สะดวกและทั่วถึงขึ้น
4. เกิดเครือข่ายแลกเปลี่ยนเรียนรู้ใน ชุมชน สร้างองค์กรภาคีทำให้การพัฒนายั่งยืน
5. เกิดความตระหนักและภูมิใจใน ต้นทุนธรรมชาติและสังคมที่มี

ข้อเสนอแนะ

1. การระบาดของไวรัสโควิด 19 ทำให้การดำเนินโครงการต้องปรับเปลี่ยนเสมอ ซึ่งแตกต่างไปจากแผนดำเนินการที่ตั้งไว้ตอนต้น ดังนั้นโครงสร้างการจัดการแผนและงบประมาณควรมีความยืดหยุ่น สอดคล้องกับการปฏิบัติงานจริง
2. งบประมาณจัดโครงการควรจัดสรรโดยไม่ล่าช้า เพื่อการดำเนินงานต่อเนื่อง
3. ควรมีกรอบแนวทางพัฒนาที่ชี้ทิศทางตามแผนพัฒนามาระดับที่ใหญ่ขึ้น เพื่อให้เกิดความสอดคล้องในการพัฒนาตำบลที่ส่งเสริมเป้าหมายของอำเภอ, จังหวัด

