

การดำเนินงานรายตำบล (TSI)



ตำบล แสนทอง อำเภอ ท่าวังผา จังหวัด น่าน

มหาวิทยาลัยธรรมศาสตร์

ศักยภาพตำบล

ก่อน ๓ เป้าหมาย
ไม่สามารถอยู่รอด

หลัง ๑๕ เป้าหมาย
มุ่งสู่ความยั่งยืน

ข้อมูลพื้นที่ตำบล



ตำบลแสนทองมีทั้งหมด ๘ หมู่บ้าน ได้แก่ บ้านนาหนูน ๑ บ้านนาทราย บ้านพ้อ บ้านฮาก บ้านน้ำไคร้ บ้านห้วยม่วง บ้านสันติสุข บ้านเสะสภาพภูมิประเทศเป็นพื้นที่ป่าและเทือกเขาสูง มีที่ราบลุ่มสำหรับการทำเกษตรกรรมเช่น เพาะปลูกข้าว ยาสูบ มีแม่น้ำสองสายคือแม่น้ำริมและแม่น้ำไคร้ไหลผ่าน

จำนวนครัวเรือนทั้งหมดมี ๑,๒๖๙ ครัวเรือน ประชากรทั้งหมด ๓,๘๕๓ คน มีโรงเรียน ๓ โรงเรียนคือ ศูนย์พัฒนาเด็กเล็ก โรงเรียนบ้านนาหนูน ๑ และโรงเรียนแสนทองวิทยา พื้นที่การบริหารโดยองค์การบริหารส่วนตำบลแสนทอง

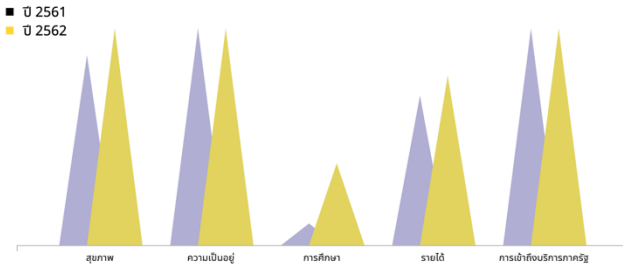
กลไกการดำเนินงาน

๑. เน้นให้ลูกจ้างคิด ออกแบบ และกำหนดทิศทางการทำงานในกิจกรรมต่างๆ ด้วยตนเอง โดยมีอาจารย์ผู้ประสานงานโครงการประจำตำบลเป็นผู้ชี้แนะและให้คำปรึกษา
๒. การดำเนินงานของลูกจ้างมีรูปแบบหลากหลาย คือ ดำเนินงานเอง ประสานความร่วมมือระหว่างหน่วยงานภาครัฐ ให้ความร่วมมือกับองค์กรท้องถิ่น ติดต่อสื่อสารกับประชาชนในพื้นที่
๓. กิจกรรมต่างๆ ที่จัดขึ้นเพื่อสร้างอาชีพใหม่ สุขภาพ หรือความปลอดภัย ความร่วมมือจากบุคลากรจากหน่วยงานต่างๆ ที่เกี่ยวข้องภายในตำบล

ผลลัพธ์

๑. การจ้างงาน: จ้างงานได้ครบ ๒๐ ตำแหน่ง ในเดือนตุลาคม ๒๕๖๔
๒. การพัฒนาทักษะ: ลูกจ้างทุกคนเข้าอบรมพัฒนาทุกทักษะ
๓. การยกระดับเศรษฐกิจและสังคมรายตำบลแบบบูรณาการ: มีผลิตภัณฑ์ที่สร้างขึ้นใหม่ ๒ รายการได้แก่น้ำพริกไข่เค็มและน้ำเสาวรส มีอาชีพใหม่ ๓ อาชีพคือ เลี้ยงไก่พื้นเมือง เพาะพันธุ์ปลา และเพาะเห็ดฟาง ทั้งหมดนี้มีการอบรมให้ประชาชนที่สนใจ

TPMAP ความต้องการพื้นฐาน ๕ มิติ



ผลลัพธ์เชิงเศรษฐกิจ

- ๑) ผู้เข้าร่วมโครงการมีรายได้ที่เพิ่มขึ้น
 - ค่าเฉลี่ยต่อตำบล ร้อยละ ๒
 - รายได้เพิ่มขึ้นเฉลี่ยต่อตำบล...๔๐,๐๐๐..บาท
- ๒) การเพิ่มผลิตภาพ (productivity)
 - ต้นทุนลดลงค่าเฉลี่ยต่อตำบล ร้อยละ ๑
 - ต้นทุนลดลงเฉลี่ยต่อตำบล ๕,๐๐๐ บาท
 - ปริมาณผลผลิตที่เพิ่มขึ้นเฉลี่ยต่อตำบล ๒ หน่วย

ผลลัพธ์เชิงสังคม

- ๑) ผู้นำท้องถิ่น ประชาชน รับรู้ถึงการพัฒนาผ่านกิจกรรมพัฒนาต่างๆ ที่จัดขึ้นทุกเดือน
- ๒) กิจกรรมพัฒนาเกิดขึ้นจากการคิดสร้างสรรค์ของลูกจ้าง ทำให้สอดคล้องกับความต้องการของลูกจ้างและประชาชนที่เข้าร่วมในโครงการ
- ๓) คุณภาพชีวิตของประชาชนที่เข้าร่วมโครงการดีขึ้นทั้งในด้านการแสวงหาความรู้ การอบรม การมีส่วนร่วมในการพัฒนาชุมชน เช่น รมรณคส์สุขภาพ พัฒนาอาชีพใหม่

เรพัฒนาพื้นที่

๑. โอท็อป
๒. พัฒนาอาชีพใหม่
๓. สิ่งแวดล้อมและเศรษฐกิจหมุนเวียน
๔. ส่งเสริมสุขภาพ
๕. การศึกษา



๑. น้ำพริกไข่เค็ม น้ำเสาวรส
๒. เลี้ยงไก่พื้นเมือง เลี้ยงปลาดุก
๓. น้ำหมักสมุนไพรไล่แมลง
๔. รมรณคส์โรกภัยตามฤดูกาล
๕. อบรมบัญชีครัวเรือน ดิวหนังสือ

ข้อเสนอแนะ

การพัฒนาตำบลควรมีเป้าหมายเฉพาะเจาะจงเพียง ๑-๒ ประการ ตามที่ได้ข้อมูลจากการสำรวจความจำเป็นต้องการของพื้นที่ในเบื้องต้น

ผู้รับผิดชอบ ผู้ช่วยศาสตราจารย์ ดร. จงรักษ์ ลิขธิรักษ์

เบอร์ติดต่อ ๐๘๕-๕๓๒๐๙๙๑๕ หน่วยงาน สถาบันภาษา