

ตำบลสามัคคี

อำเภอเรือเสาะ จังหวัดนราธิวาส

คณะมนุษยศาสตร์และสังคมศาสตร์ มหาวิทยาลัยสงขลานครินทร์ (วิทยาเขตปัตตานี)

ศักยภาพตำบล

ตำบลอยู่รอด

ตำบลสู่ความยั่งยืน

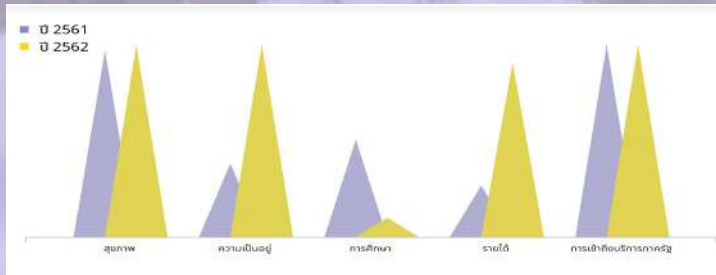
ข้อมูลพื้นที่ตำบล

ตำบลสามัคคี เดิมมี 13 หมู่บ้าน ต่อมาปี 2534 ได้แยกเป็นตำบลลูวารี จำนวน 4 หมู่บ้าน ปัจจุบันตำบลสามัคคีมี 9 หมู่บ้าน เนื้อที่ประมาณ 40.68 ตารางกิโลเมตร หรือประมาณ 25,426 ไร่ สภาพพื้นที่และภูมิประเทศเป็นที่ราบลูกคลื่นซึ่งอยู่ทางตอนเหนือของตำบลและที่ราบต่ำลงมาทางตอนใต้ มีภูเขาล้อมรอบพื้นที่ราบของตำบล และเป็นแนวเทือกกันเขตตำบลเป็นบางส่วน มีลำธารไหลจากภูเขาซึ่งอยู่ทางตอนเหนือของตำบล จะไหลผ่านทุกหมู่บ้านเป็นเขตหมู่บ้าน เมื่อถึงฤดูฝน น้ำจะท่วมบริเวณพื้นที่ราบลุ่มเป็นส่วนใหญ่ มีอาชีพหลัก ทำสวนทำไร่ และอาชีพเสริม เลี้ยงสัตว์ค้าขาย จำนวนประชากรทั้งหมด 5,839 แบ่งเป็นเพศชาย 2,875 คน และเพศหญิง 2,964 คน จำนวนครัวเรือนทั้งสิ้น 1,469 ครัวเรือน

กลไกการดำเนินงาน

1. สำรวจและวิเคราะห์ความต้องการ และปัญหาของ เชื่อมโยงวิธีแก้ปัญหาโดยมีชุมชนเป็นผู้มีส่วนร่วม
2. ออกแบบแนวทางแก้ปัญหา ผ่านกิจกรรมต่าง ๆ/ร่วมวิเคราะห์กิจกรรมเพื่อแก้ปัญหาโดยชุมชนมีส่วนร่วมตลอดตั้งแต่เริ่มต้น/สรุปและนำเสนอต่อชุมชน/ถ่ายทอดองค์ความรู้สู่ชุมชน
3. จัดกิจกรรมถ่ายทอดความรู้เชิงปฏิบัติการลดจนสร้างการเรียนรู้โดยชุมชนสู่ชุมชน (รูปแบบ Online และ Onsite สร้างให้เกิดเครือข่ายระหว่างชุมชนกับชุมชน ชุมชนกับหน่วยงานภาครัฐ และชุมชนกับมหาวิทยาลัย ได้แก่ (ชุมชนตำบลลูวารี ตำบลลาวอ ตำบลลุ่ม ตำบลเรือเสาะ-ออง สำนักงานเกษตรอำเภอ องค์การบริหารส่วนตำบล เป็นต้น
4. ส่งเสริมกิจกรรมสร้างรายได้แก่ชุมชน โดยมีหน่วยงานที่เกี่ยวข้องและชุมชนร่วมกันเปิดพื้นที่เพื่อหารายได้ เช่นงานแสดงสินค้า

TPMAP ความต้องการพื้นฐาน 5 มิติ



ผลลัพธ์

1. มีการจ้างงานทั้งหมด 45 อัตรา
2. มีการพัฒนาทักษะ 4 ด้าน ได้แก่ Digital Literacy, English Literacy, Financial Literacy, Social Literacy
3. การยกระดับเศรษฐกิจและสังคมรายตำบลแบบบูรณาการบสรสุ 13 เป้าหมาย จัดเป็นตำบลสู่ความยั่งยืน
4. Community Big Data ตำบลสามัคคีมี 8 หมวด ได้แก่ ผู้ที่ย้ายกลับบ้าน เนื่องจากสถานการณ์โควิด ร้านอาหารในท้องถิ่น อาหารที่น่าสนใจประจำถิ่น เกษตรกรในท้องถิ่นพืชในท้องถิ่น สัตว์ในท้องถิ่น ภูมิปัญญาในท้องถิ่น และแหล่งน้ำ

ผลลัพธ์เชิงเศรษฐกิจ

1. เกิดกลุ่มเกษตรกรรุ่นใหม่ และแปลงเกษตรจำนวน 5 กลุ่ม และมีรายได้เกิดขึ้นร้อยละ 20 ต่อปี
2. เกิดการเศรษฐกิจหมุนเวียนภายในตำบลสามัคคีและตำบลใกล้เคียง ร้อยละ 15 ต่อปี
3. เกิดแหล่งท่องเที่ยวเชิงเกษตร และแหล่งจำหน่ายสินค้าเกษตรและเกษตรแปรรูปสร้างรายได้เสริม ร้อยละ 15 ต่อปี

ผลลัพธ์เชิงสังคม

1. เกิดการจัดตั้งเครือข่ายเกษตรกรในตำบลสามัคคี เกิดการแลกเปลี่ยนเรียนรู้ การสร้างเครือข่ายตั้งแต่ต้นน้ำ กลางน้ำ และปลายน้ำ
2. มีแหล่งเรียนรู้เชิงเกษตรในชุมชนเพิ่มขึ้นจากการดำเนินงานเพื่อเป็นแหล่งเผยแพร่ข้อมูลความรู้เชิงเกษตรชุมชน
3. เกิดการเข้าถึงชุมชน เพื่อสร้างความรู้ ความเข้าใจในการพัฒนา สนับสนุน ส่งเสริมการ ทำเกษตรทฤษฎีใหม่
4. คนในชุมชนได้รับสุขภาพดีขึ้นจากการทานผักปลอดสารพิษ

การพัฒนา และส่งเสริมอาชีพการเกษตร เพิ่มมูลค่าผลผลิตทางการเกษตร และการบริการวิชาการแก่ชุมชนผ่านกิจกรรมต่างๆ

การพัฒนาพื้นที่



การวิเคราะห์แนวโน้มตลาดสินค้าเกษตร



การพัฒนาเกษตรสมัยใหม่



การจัดตั้งเครือข่ายเกษตรกรในพื้นที่



การพัฒนาสินค้าเกษตรแปรรูปเพื่อสร้างมูลค่าเพิ่ม



การให้คำปรึกษาเชิงลึกเพื่อพัฒนาศักยภาพทางการเกษตร

ข้อเสนอแนะ

การดำเนินโครงการควรควรเปิดกว้างในเรื่องจัดซื้อจัดจ้างมากขึ้น เพื่อให้สอดคล้องความความเป็นจริงของสภาพความต้องการและปัญหาของพื้นที่เพื่อให้สามารถแก้ปัญหาพื้นที่อย่างแท้จริง และเกิดผลจริง

ผู้รับชม

ผู้ช่วยศาสตราจารย์ ดร.วรพจน์ ปานรอด
เบอร์ติดต่อ 083-1690006
อาจารย์ประจำหลักสูตรบริหารธุรกิจ
คณะมนุษยศาสตร์และสังคมศาสตร์
มหาวิทยาลัยสงขลานครินทร์