

การดำเนินงานรายตำบล (TSI)



ตำบล หลักช้าง อำเภอ ช้างกลาง จังหวัด นครศรีธรรมราช

มหาวิทยาลัย มทร.ศรีวิชัย

ศักยภาพตำบล

ก่อน
ตำบลต้นจากความยากลำบาก

หลัง
ตำบลมุ่งสู่พอเพียง

ข้อมูลพื้นที่ตำบล

เทศบาลตำบลหลักช้าง

เทศบาลตำบล

ตรา

คำขวัญ: *การคมนาคมสะดวก เศรษฐกิจก้าวหน้า
ภูมิปัญญาล้ำค่า มุ่งพัฒนาคุณภาพชีวิต*

จังหวัด **นครศรีธรรมราช**
อำเภอ **ช้างกลาง**



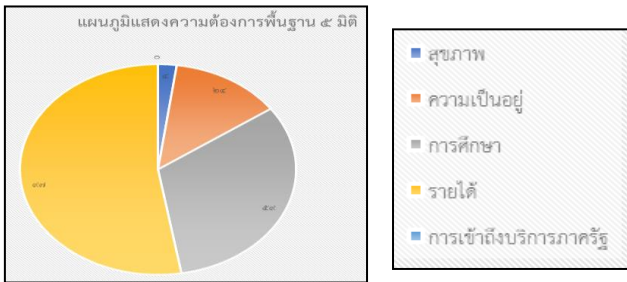
นายธรรมศักดิ์ เกตุสุรินทร์
นายกเทศมนตรีตำบลหลักช้าง

รหัส ปพท. 05802203
ที่อยู่ สำนักงาน ตำบลหลักช้าง อำเภอช้างกลาง
จังหวัดนครศรีธรรมราช 80250
โทรศัพท์ 08 9973 4990
เว็บไซต์ www.lakchang.go.th

เทศบาลตำบลหลักช้างแบ่งเขตการปกครองประกอบด้วย ๑๐ ชุมชน ดังแสดงในตารางที่ ๑

หมู่ที่	ชื่อหมู่บ้าน	จำนวนครัวเรือน	ชาย	หญิง	รวม
๑	บ้านทุ่งยอม	๓๐๗	๒๗๓	๓๔๗	๖๒๐
๒	บ้านโคกตือ	๒๓๘	๒๓๙	๓๖๓	๖๐๒
๓	บ้านนาปราม	๑๖๖	๒๘๐	๒๘๘	๕๖๘
๔	บ้านหนองเตย	๑๓๐	๑๙๑	๑๘๒	๓๗๓
๕	บ้านหนองไหล	๔๘๘	๕๕๘	๕๙๗	๑,๑๕๕
๖	บ้านหลักช้าง	๒๒๔	๒๗๔	๒๙๓	๕๖๗
๗	บ้านต้นช้าง	๑๒๒	๒๑๖	๒๐๘	๔๒๔
๘	บ้านบนควน	๑๙๙	๒๖๓	๓๐๖	๕๖๙
๙	บ้านโคกชะทอน	๑๕๖	๓๑๖	๓๒๒	๖๓๘
๑๐	บ้านควนพิชัย	๔๖๒	๕๔๙	๕๖๗	๑,๑๑๖
รวม		๒,๖๕๔	๓,๗๙๙	๓,๙๑๙	๗,๗๑๘

TPMAP ความต้องการพื้นฐาน 5 มิติ



การพัฒนาพื้นที่

กิจกรรมที่ดำเนินการ

โจทย์พื้นที่

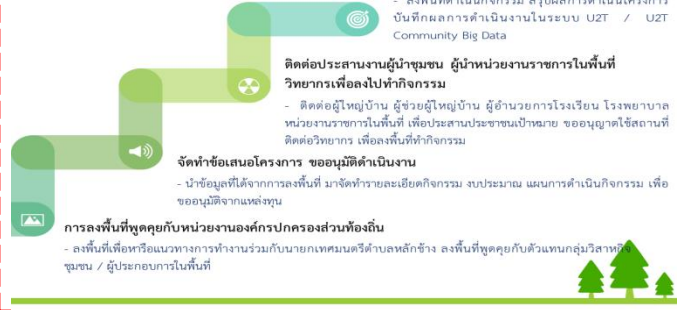
- 1.การพัฒนาสัมมาชีพและสร้างอาชีพใหม่ (การยกระดับสินค้า OTOP/อาชีพใหม่)
- 2.การสร้างและพัฒนา Creative Economy (การยกระดับการท่องเที่ยว)
- 3.การนำองค์ความรู้ไปช่วยบริการชุมชน (Health Care/เทคโนโลยี ด้านต่าง ๆ)
- 4.การส่งเสริมด้านสิ่งแวดล้อม/Circular Economy (การเพิ่มรายได้หมุนเวียนให้แก่ชุมชน) ให้แก่ชุมชน

1.1 โครงการพัฒนาสัมมาชีพและสร้างอาชีพใหม่ซึ่งเป็นไปตามความต้องการของประชาชนในชุมชน
1.2 การพัฒนาและยกระดับมาตรฐานผลิตภัณฑ์ชุมชนให้มีความปลอดภัยตามมาตรฐาน

2.1 การฝึกอบรมให้ความรู้เกี่ยวกับหลักเกณฑ์และสัญลักษณ์ที่ดีสำหรับผู้ประกอบการร้านอาหารและผู้ปฏิบัติงานที่สัมผัสอาหาร
2.2 การพัฒนาตัวรับมาตรฐาน (Standard recipe)

3.1 การฝึกอบรมเชิงปฏิบัติการและถ่ายทอดเทคโนโลยี ที่กะหล่ำในการเลี้ยงแพะ เพื่อการผลิตเนื้อคุณภาพดี การจัดการฟาร์ม และการผลิตชีสอาหารสัตว์คุณภาพดี
3.2 การพัฒนาระบบสารสนเทศ เพื่อส่งเสริมการตลาดดิจิทัลของผลิตภัณฑ์ชุมชน สร้างช่องทางการตลาดออนไลน์

กลไกการดำเนินงาน



ผลลัพธ์

1. การจ้างงาน : ประชาชน (100%) บัณฑิต (90%) นักศึกษา (31.11%)
2. การพัฒนาทักษะ: 1.Digital Literacy (100%) 2. English Literacy (100%) 3. Financial Literacy (100%) 4. Social Literacy
3. การยกระดับเศรษฐกิจและสังคมรายตำบลแบบบูรณาการ : 1.การพัฒนาช่องทาง การตลาดออนไลน์สำหรับสินค้าชุมชน 2.ศูนย์เรียนรู้เรื่องการแปรรูปและอาหาร TMR เพื่อการเลี้ยงแพะเนื้อคุณภาพดี 3. การพัฒนาสูตรมาตรฐานผลิตภัณฑ์ชุมชนพื้นถิ่นเพื่อจำหน่ายเชิงพาณิชย์ 4. การสร้างนวัตกรรมเครื่องอัดก้อนเครื่องแกงเพื่อจำหน่ายเชิงพาณิชย์
4. Community Big Data: 1. ฐานข้อมูลผู้ที่ย้ายกลับบ้านเนื่องจากสถานการณ์โควิด 2. ฐานข้อมูลสถานที่ท่องเที่ยวภายในพื้นที่ตำบลหลักช้าง 3.ฐานข้อมูลกลุ่มวิสาหกิจชุมชนและผลิตภัณฑ์ชุมชน 4. ฐานข้อมูลร้านอาหารและเครื่องดื่ม ที่กัก ในพื้นที่

ผลลัพธ์เชิงเศรษฐกิจ

- 1) รายได้เพิ่มขึ้น
 - อยู่ในระหว่างกำลังดำเนินการ เนื่องจากกิจกรรมส่วนใหญ่ได้เริ่มลงพื้นที่ในเดือนตุลาคม อันเนื่องมาจากสถานการณ์การแพร่ระบาดของสถานการณ์โควิด-19 จึงต้องใช้เวลาในการเก็บข้อมูล
- 2) การเพิ่มผลิตภาพ (productivity)
 - เกษตรกรผู้เลี้ยงแพะมีต้นทุนการผลิตที่ลดลงจากการลงไปส่งเสริมการทำแปลงหญ้าในพื้นที่ทดแทนการซื้ออาหาร
 - ประชาชนและกลุ่มวิสาหกิจชุมชนมีผลิตภัณฑ์ใหม่จากการเข้าร่วมโครงการ ที่สามารถนำไปพัฒนาเป็นอาชีพ และจำหน่ายเชิงพาณิชย์ได้เพิ่มขึ้น

ผลลัพธ์เชิงสังคม

- 1) สร้างความมั่นคงในอาชีพจากการลงไปถ่ายทอดพัฒนาสร้างอาชีพใหม่จำนวนมากกว่า 10 อาชีพ ซึ่งหากประชาชนที่ร่วมกิจกรรมในพื้นที่นำไปประกอบอาชีพจริง จะสามารถช่วยสร้างรายได้ให้คุณภาพชีวิตดีขึ้น
- 2) ช่วยเหลือการจ้างงานบุคลากรในพื้นที่ทั้งประชาชนและบัณฑิตจบใหม่ ลดการย้ายถิ่นฐานเพื่อออกไปหางานที่ลดลง
- 3) สร้างโอกาสในการเข้าถึงการได้รับการพัฒนาทักษะวิชาชีพให้กับประชาชนในทุกหมู่บ้าน

ข้อเสนอแนะ

1. การพัฒนาสร้างอาชีพใหม่หลังการอบรม ประชาชนกลุ่มเป้าหมายส่วนใหญ่ยังไม่ได้นำเอาความรู้ที่ได้รับจากการอบรมไปสร้างอาชีพจริง จึงควรมีการยกระดับกลุ่มวิสาหกิจชุมชนที่มีการทำงานรวมตัวในลักษณะกลุ่มที่ทำงานจริง เนื่องจากจะสามารถติดตามประเมินผลกระทบได้ในอนาคตได้อย่างเป็นรูปธรรม

ผู้รับผิดชอบ ผู้ช่วยศาสตราจารย์อภิญญา วณิชพันธ์

เบอร์ติดต่อ 0840600599 หน่วยงาน คณะอุตสาหกรรมเกษตร

หมายเหตุ: แบบฟอร์ม/1 ตำบล