

# ตำบลมะค่า อำเภอนนสูง จังหวัดนครราชสีมา

## มหาวิทยาลัยราชภัฏนครราชสีมา



### การดำเนินงานรายตำบล (TSI)

ประเมินศักยภาพตำบล

ตำบลไม่สามารถอยู่รอด  
4 เป้าหมาย

ตำบลอยู่รอด  
9 เป้าหมาย

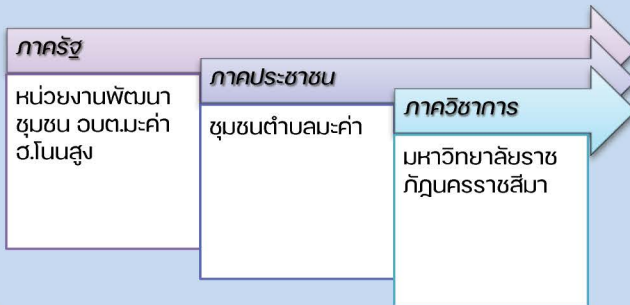
### ข้อมูลพื้นที่ตำบล

- พื้นที่ 79.12 ตร.กม./47,157.26 ไร่
- ประชากร 8,221 คน  
ชาย 4,032 หญิง 4,189
- 14 หมู่บ้าน 1,747 ครัวเรือน
- โรงเรียน 5 แห่ง
- ศูนย์เด็กเล็ก 1 แห่ง
- วัด/สำนักสงฆ์ 11 แห่ง
- สถานพยาบาล 1 แห่ง



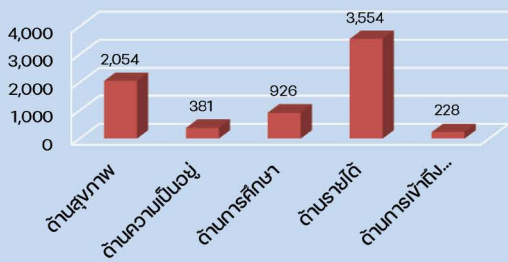
### กลไกการดำเนินงาน

การพัฒนาตำบลมะค่า



### TPMAP ความต้องการพื้นฐาน 5 มิติ

TPMAP ตำบลมะค่า (จำนวนคนตกเกณฑ์)



### การพัฒนาพื้นที่

- การพัฒนาอาชีพทางเลือกเนื่อง การปลูกหญ้าเนเปียร์ เพื่อสร้างอาชีพ สร้างรายได้
- การพัฒนาผลิตภัณฑ์ตะกร้าสาน เพื่อเพิ่มมูลค่า
- การพัฒนาความรู้เพื่อสร้างตลาดออนไลน์ให้กับผลิตภัณฑ์ตะกร้าสาน
- ส่งเสริมตลาดวิถีชุมชนบนฐานเศรษฐกิจพอเพียง
- ให้ความรู้เกี่ยวกับการเฝ้าระวังโรคติดต่ออุบัติใหม่ COVID-19



### ผู้รับผิดชอบโครงการ

นางสาววรรณษา แสนลำ ผู้จัดการตำบล  
นางสาวโรสยา กลีบเกสร เลขาตำบล  
สถาบันวิจัยและพัฒนา มหาวิทยาลัยราชภัฏนครราชสีมา



### ผลลัพธ์

1. เกิดการจ้างงานบัณฑิตใหม่ ประชาชน และนักศึกษา 18 อัตรา
  - แบ่งเป็น กลุ่มบัณฑิตจบใหม่ 8 คน ประชาชนทั่วไป 5 คน นักศึกษา 5 คน
2. ผู้รับจ้างงานทั้ง 18 คน ได้รับการพัฒนาทักษะทั้ง 4 ด้าน
  - Digital Literacy - Social Literacy
  - Financial Literacy - Language Literacy
3. เกิดการจัดทำข้อมูลขนาดใหญ่ของชุมชน (community big data)
  - CBD.u2t, Datau2t.nrru
4. เกิดกิจกรรมการยกระดับเศรษฐกิจและสังคมรายตำบลแบบบูรณาการ
  - การพัฒนาอาชีพเพื่อสร้างงาน สร้างรายได้
  - การพัฒนาผลิตภัณฑ์เพื่อเพิ่มมูลค่าสินค้า
  - การถ่ายทอดองค์ความรู้เพื่อสร้างงาน สร้างอาชีพ สร้างรายได้
  - การส่งเสริมการตลาดวิถีชุมชนบนฐานเศรษฐกิจพอเพียง

### ผลลัพธ์เชิงเศรษฐกิจ

ประชาชนที่เข้าร่วมโครงการมีรายได้เพิ่มขึ้นจากกิจกรรมการส่งเสริมการพัฒนาอาชีพในชุมชน (อย่างน้อยเดือนละ 4,000 บาท)

### ผลลัพธ์เชิงสังคม

เกิดการมีส่วนร่วมของภาครัฐ หน่วยงานในพื้นที่ ภาควิชาการและภาคประชาชน เพื่อยกระดับคุณภาพชีวิตของประชาชน

### ข้อเสนอแนะ

1. ผู้ประกอบการควรเพิ่มทักษะการใช้เทคโนโลยีเพื่อส่งเสริมช่องทางการตลาด และเพื่ออำนวยความสะดวกแก่ลูกค้า
2. ความต่อเนื่องของการดำเนินงาน การจ้างงานของคนในพื้นที่นั้นจะส่งผลต่อการพัฒนาชุมชนท้องถิ่น
3. การประสานการทำงานร่วมกันระหว่างภาควิชาการ ภาครัฐภาคเอกชนและภาคประชาชน