

# การดำเนินงานรายตำบล (TSI)

## ตำบลด่านใน อำเภอด่านขุนทด

### จังหวัดนครราชสีมา มหาวิทยาลัยราชภัฏนครราชสีมา



ประเมิน  
ศักยภาพตำบล

ตำบลมุ่งสู่ความพอเพียง  
12 เป้าหมาย

ตำบลมุ่งสู่ความยั่งยืน  
16 เป้าหมาย

#### ข้อมูลพื้นที่ตำบล

ตำบลด่านในตั้งอยู่ทางทิศตะวันออกเฉียงใต้ของที่ว่าการอำเภอด่านขุนทดระยะทางห่างจากอำเภอประมาณ 17 กิโลเมตรและจังหวัดนครราชสีมาประมาณ 45 กิโลเมตร มีพื้นที่ประมาณ 72.96 ตร.กม. แบ่งเขตการปกครองออกเป็น 8 หมู่บ้าน 1,240 ครัวเรือน

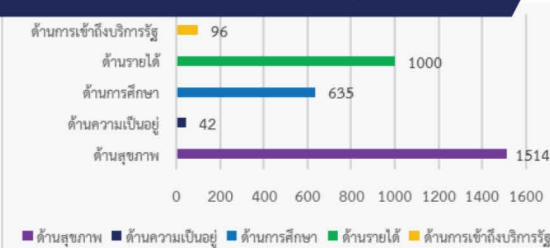


#### กลไกการดำเนินงาน

##### การพัฒนาโครงการ

ภาคีเครือข่ายภาครัฐและเอกชน	มรภ. นครราชสีมา	กระบวนการมีส่วนร่วม
<ul style="list-style-type: none"> <li>- องค์การบริหารส่วนตำบลด่านใน</li> <li>- โรงเรียนบ้านพระบะขามสามัคคี</li> <li>- โรงเรียนบ้านหนองบง</li> <li>- โรงเรียนดอนด่านใน</li> <li>- P&amp;N FARM</li> </ul>	<b>3 คณะ:</b> <ul style="list-style-type: none"> <li>- คณะครุศาสตร์</li> <li>- คณะมนุษยศาสตร์ฯ</li> <li>- คณะเทคโนโลยีอุตสาหกรรม</li> </ul>	<ul style="list-style-type: none"> <li>- ผู้รับจ้างงานในพื้นที่</li> <li>- ผู้นำท้องถิ่นและประชาชน</li> </ul>

#### TPMAP ความต้องการพื้นฐาน 5 มิติ



#### ผลลัพธ์

- เกิดการจ้างงานบัณฑิตจบใหม่ ประชาชน และนักศึกษา จำนวน 28 อัตรา แบ่งเป็น
  - บัณฑิตจบใหม่ 12 คน
  - ประชาชนทั่วไป 7 คน
  - นักศึกษา 9 คน
- ผู้รับจ้างงานทั้ง 28 คนได้รับการพัฒนาทักษะทั้ง 4 ด้าน
  1. Digital Literacy
  2. English Literacy
  3. Financial Literacy
  4. Social Literacy
- เกิดกิจกรรมการยกระดับเศรษฐกิจและสังคมรายตำบลแบบบูรณาการ
  1. พัฒนาผลิตภัณฑ์หม้อดินด่านในสู่ OTOP
  2. พัฒนาตลาดออนไลน์จำหน่ายผลิตภัณฑ์ชุมชน
  3. ส่งเสริมพัฒนาแหล่งการเรียนรู้และจัดจำหน่ายผลิตภัณฑ์
  4. ส่งเสริมกิจกรรมปลูกผักรัก(ษ์)ปลอดภัย
- เกิดการจัดทำข้อมูลขนาดใหญ่ (Community Big Data)
  - CBD, U2T, DATAU2T, NRRU

#### การพัฒนาพื้นที่

##### โจทย์พื้นที่

อาชีพในชุมชนมีความหลากหลายแต่ยังไม่มืออาชีพ และสินค้าที่โดดเด่นเป็นอัตลักษณ์ที่สามารถสร้างงานสร้างรายได้ต่อเนื่อง เนื่องจากขาดการวิเคราะห์ศักยภาพด้านอาชีพ รวมถึงขาดการรวบรวมองค์ความรู้ด้านอาชีพในตำบลที่จะสามารถนำมาส่งเสริมหรือพัฒนาต่อยอดทักษะทางอาชีพให้กับคนในชุมชนได้

##### กิจกรรมที่ดำเนินการ



1. พัฒนาผลิตภัณฑ์หม้อดินด่านในสู่ OTOP

2. พัฒนาตลาดออนไลน์จำหน่ายผลิตภัณฑ์ชุมชน



3. ส่งเสริมพัฒนาแหล่งการเรียนรู้และจัดจำหน่ายผลิตภัณฑ์

4. ส่งเสริมกิจกรรมปลูกผักรัก(ษ์)ปลอดภัย



##### ผลลัพธ์เชิงเศรษฐกิจ

1. ผลิตภัณฑ์หม้อดินด่านใน ตะกร้าสานด่านใน พริกแกงด่านใน จำนวนละ 1 ผลิตภัณฑ์
2. การจัดตั้งกลุ่มมีคคุณาศกเพื่อแนะนำแหล่งการเรียนรู้และผลิตภัณฑ์ในชุมชน
3. กลุ่มอาชีพผลิตภัณฑ์หม้อดินด่านใน ตะกร้าสานด่านใน พริกแกงด่านใน จำนวนละ 1 กลุ่ม
4. ตลาดออนไลน์หม้อดินด่านใน ตะกร้าสานด่านใน พริกแกงด่านใน จำนวนละ 1 กลุ่ม
5. จำนวนแหล่งจัดจำหน่ายผลิตภัณฑ์ จำนวนละ 1 แหล่ง
6. จำนวนแหล่งเรียนรู้หม้อดินด่านใน ตะกร้าสานด่านใน พริกแกงด่านใน เศรษฐกิจพอเพียง (ปลูกผัก) จำนวนละ 1 แหล่ง

##### ผลลัพธ์เชิงสังคม

- เกิดกระบวนการมีส่วนร่วมของคนภายในชุมชนและมีคุณภาพชีวิตดีขึ้น

#### ข้อเสนอแนะ

1. การจัดทำหลักสูตรในการอบรมสำหรับส่งเสริมให้ประชาชนต่อยอดกลุ่มอาชีพ ผลิตภัณฑ์ และแหล่งเรียนรู้ต่าง ๆ ให้มีความอยู่รอดแบบยั่งยืน
2. การจัดตั้งกลุ่มมีคคุณาศกเพื่อแนะนำแหล่งท่องเที่ยวและผลิตภัณฑ์ในชุมชน
3. การจัดทำแผนเตรียมความพร้อมในการดำเนินงานในสถานการณ์โควิด-19
4. การส่งเสริมให้ประชาชนในชุมชนมีส่วนร่วมในกระบวนการต่าง ๆ เพิ่มมากขึ้น

ผู้รับผิดชอบ ผศ.จิรศักดิ์ วิวัฒน์โสภาค  
เบอร์ติดต่อ 098-9089895  
คณะครุศาสตร์ มหาวิทยาลัยราชภัฏนครราชสีมา